

外来担当医一覧表 令和8年4月1日現在

【初診受付時間】 午前8時30分～11時00分 【再診受付時間】 午前8時30分～11時30分

※特殊外来及び午後外来は、予約が必要です。なお、急患については、終日受付します。担当医は都合により変更となる場合がありますのでご了承願います。

診療科目	月	火	水	木	金	備考	
内科	初診	北川	北	國 沢	大 畑	東(あずま)	IBD(炎症性腸疾患)外来初診(加賀谷医師):火曜日
	初診(消化器)	小 村	今村/加賀谷	中 川	松 木	西 川	
	内分泌・代謝	東(あずま)	栗 田	野 村	栗 田	野 村	
	腎・膠原病	宮 川	北 川	平 山	北 川	宮 川	
	血	大畑	東(ひがし)(大)	②大畑 ⑥三村	大 畑	三 村	
	呼吸器②	渡 辺	原		岡	高 戸	
	呼吸器①	北	高 戸	北	新 屋	新 屋	
消化器①	西 川	酒 井	船 木	今 村	船 木		
消化器②	中 川	小 村	加賀谷	小 村	加賀谷		
透 析	南 部	宮 川	南 部	平 山	平山/北川		
精神科	初診	山 村	市 川	土田(1・3・5週)/ 西村(2・4週)	山 村	市 川	診療開始時間は9:00です 初診受付時間は11:00までです
	一診	市 川	西 村	山 村	市 川	土 田	
脳神経内科	一診	坂 尻	坂 尻	古 川	坂 尻	古 川	認知機能外来: 要予約(1日1人)、水曜日/木曜日 (毎週9:00) 頭痛外来(成人の方): 水曜日の午前 ふるえ外来: 金曜日の午前 初診(毎日)
	二診	古 川		野 溝	森 田		
				認知機能外来 頭痛外来	認知機能外来	ふるえ外来 (坂 尻)	
循環器内科	一診	佐 伯	佐 伯	井上(勝)	小 見	小 見	診療開始時間は9:00です
	二診	原 田	山本(花)	阪 上	阪 上	井上(勝)	
	三診	江 上	原 田	加 藤	加 藤	橋 本	
小児科	一診	井上(巳)	井上(巳)	小 幡	井上(巳)	小 幡	診療開始時間は9:00です
	二診	中 農	担当医	越 野	五十嵐	笠 原	
	三診	腎 臓				循環器/腎臓	
	専門外来 (午後)	内分泌	1ヶ月健診 予防接種	内分泌	乳幼児健診 予防接種	膀胱造影	
外科	一診	大 西	(手術日)	大 西	(手術日)	大 西	診療開始時間は9:00です 初診受付時間は11:00までです
	二診			森 山		森 山	
	三診	東(ひがし)(勇)	乳腺外来(棚田)	東(ひがし)(勇)	乳腺外来(棚田)	乳腺外来(棚田)	
	五診	梅 村		梅 村			
	六診	所		所		乳腺外来(黒川)	
	初診	中谷(なかに)	納村(おさむら) ※紹介のみ	柳 川	谷 口	石 野	
整形外科	再診	谷 口	吉岡※紹介のみ	納 村	納 村	吉 岡	初診開始時間は9:00です 初診受付時間は11:00までです 月・水・金曜日: 手術日
	再診	(手術日)	谷 口	(手術日)	石 野	(手術日)	
	再診		石 野		柳 川		
	再診		柳 川		中 谷		
脳神経外科	一診	藤 沢	中谷(なかや)	当番医	藤 沢	及 川	月・火・木・金曜日: 診療開始時間9:00～ 水曜日: 診療開始時間10:00～ 月・水・金曜日: 手術日 診療開始時間は9:00です 火・木曜日: 手術日
	二診		及 川			中 谷	
呼吸器外科	一診	藤 森	(手術日)	藤 森	(手術日)	藤 森	診療開始時間は9:00です 大動脈疾患専門外来: 13:30～16:30(要予約) 月・水・金曜日: 手術日
	二診	和 田		和 田		和 田	
心臓血管外科	一診		笠 島		笠 島		診療開始時間は9:00です 大動脈疾患専門外来: 13:30～16:30(要予約) 月・水・金曜日: 手術日
	二診	(手術日)	池 田	(手術日)	池 田	(手術日)	
	三診		齋 藤		齋 藤		
皮膚科	初診/紹介状	西 島	稲沖(いなおき)	稲 沖	稲 沖	稲 沖	乾燥外来: 木曜日(13:30～15:30) フットケア外来: 第3火曜日(15:30～17:00)要予約
	再診	清 水	西 島	西 島	清 水	清 水	
	再診	濱	清 水	清 水	濱	濱	
泌尿器科	一診	瀧 本	浦 田	瀧 本	川 口	(浦 田)	泌尿器ストーマ外来 月・水・金曜日: 手術日
	二診	川 口	三 輪	川 口	三 輪	三 輪	
	三診	(手術日)	瀧 本	(手術日)	浦 田	(手術日)	
産婦人科	一診	野 島		野 島	(手術日)	野 島	妊産婦健診: 午前(月・水・金) 助産師外来: 午後(月・水・金)(要予約) 助産師乳房外来: 午後(月～金)(要予約) コンサル: 月・水・金曜日 火・木曜日: 手術日 遺伝外来: 午後(水)(要予約)
	二診	石 丸	(手術日)	石 丸	担当医 予約のみ	石 丸	
	三診	竹 田		竹 田		竹 田	
眼 科	一診	立 花	立 花	立 花	立 花	立 花	診療開始時間は9:00です 火・木曜日 午後: 手術日
	二診	当番医	当番医				
耳鼻咽喉科	一診	脇 坂	脇 坂	脇 坂	脇 坂	脇 坂	診療開始時間は9:00です ASSR(聴性定常反応検査): 月～金(要予約) 月・水・金曜日の受付時間は11:00までです 言語聴覚外来は予約制 初回に言語治療は原則としてできません
	二診	一ノ瀬	一ノ瀬	一ノ瀬	一ノ瀬	一ノ瀬	
	三診	(手術日)		(手術日)	廣 瀬	(手術日)	
放射線科	地域連携担当AM						超音波検査は予約制です 診療開始時間は基本9:00です 初診受付時間は11:00までです
	PM	担当医	担当医	担当医	担当医	担当医	
	放射線治療室AM	牧 野	牧 野	牧 野	牧 野	牧 野	
歯科口腔外科	PM	牧 野	牧 野	牧 野	牧 野	牧 野	火・木曜日: 手術日 術前診療: 11:00までに受付をお願いします
	超 音 波 AM	当番医	南	大久保		竹 本	
	初診/再診	能 崎		能 崎		能 崎	
	初診/再診	丸 川	当番医	丸 川	当番医	丹 保	
麻 酔 科	初診/再診	丹 保	(手術日)	吉 田	(手術日)	吉 田	術前診療: 11:00までに受付をお願いします
	一診	担当医		担当医	担当医		
緩和ケア内科	一診	担当医		担当医	担当医		完全紹介予約制
	二診	担当医		担当医	毎月第三のみ ペインクリニック(小川)		
緩和ケア内科	精神/身体	小室/鶴浦	小 室	小室/三村	小 室	小 室	

金沢医療センター広報誌

戸室石だより

題字 石山梢葉(日展作家)

ご自由にお持ちください
TAKE FREE

2026
春
vol.102

令和8年4月発行(通巻102号)

クローズアップ

大学病院とつながる血液内科

地域で安心・先進の血液がん治療

- 新任医師・研修医紹介4
- 口腔外科医の「口は災いの元」.....6
- 金沢漫步6
- 我が家のペット自慢7
- 栄養管理室だより7
- 新採用看護師8
- 認定バッジのご紹介8
- 看護学校からのお知らせ9
- 連携病院の紹介10
- ガンマカメラ装置更新10
- CAYA世代への婦人科アプローチ11
- 外来担当医一覧12



大学病院とつながる血液内科 — 地域で安心・先進の血液がん治療 —



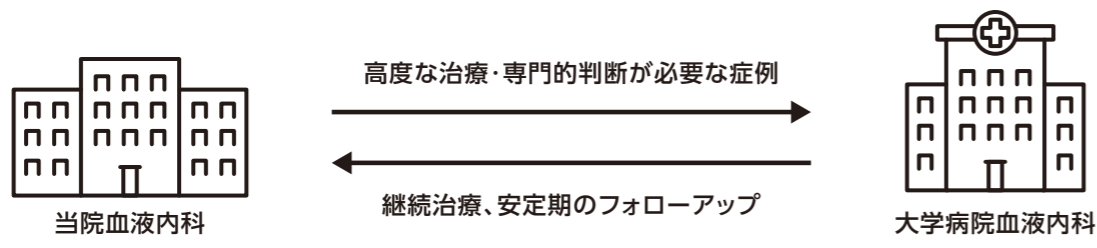
白血病や悪性リンパ腫、多発性骨髄腫などの血液疾患の治療は、高度な専門性が必要です。

当院血液内科では、造血器悪性腫瘍や貧血、血小板減少症、凝固異常による出血性疾患など、幅広い診療を行っています。

» 金沢大学附属病院との連携

2024年4月からは金沢大学附属病院血液内科と正式に連携し、地域で切れ目のない医療を提供できる体制を整えました。より高度な治療が必要な場合は大学病院へ速やかに紹介し、病状が安定した後は当院で継続治療やフォローが可能。これにより、患者さんの通院負担や待機期間の軽減にもつながっています。

大学病院との連携による切れ目のない医療体制



患者さんの状態に応じて、最適な医療機関で治療を行います。

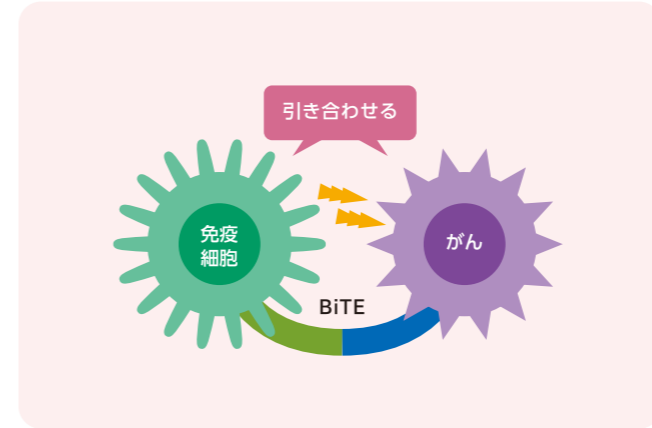


当院血液内科の
カンファレンスの様子

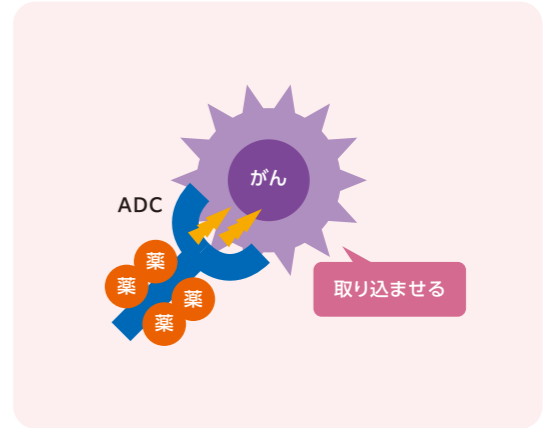


» 安全性の高い自家造血幹細胞移植と最新治療

当院では、患者さん自身の末梢血造血幹細胞を採取・保存し、強力な治療後に体内へ戻す自家造血幹細胞移植を行っています。無菌治療室(4床)を活用し、感染対策を徹底した安全な環境で治療しています。また、免疫の力を活かす新しい薬(BiTE)や、抗体薬物複合体(ADC)薬を使用した最新治療も行っています。



BiTE:免疫細胞とがん細胞をつなぎ、免疫の力でがん細胞を攻撃



ADC:がん細胞に結合して薬を届け、治療効果を高める

BiTE製剤・抗体薬物複合体(ADC)薬とは?

免疫の力を使ってがん細胞を狙う、新しいタイプの治療薬です。
従来の治療に加え、治療の選択肢を広げます。

おわりに

当院血液内科では、金沢大学附属病院との密な連携を生かし、安全性の高い自家造血幹細胞移植に加え、免疫の働きを利用した新しい治療薬や抗体薬物複合体(ADC)薬など、先進的な治療を提供しています。

地域の皆さまが安心して治療を受けられる血液内科として、これからも質の高い医療を目指してまいります。



新任医師・研修医紹介

金沢医療センターの新たに着任した医師と研修医をご紹介します。

外科医長

名前 **森山 秀樹** (もりやま ひでき)

前任地 金沢大学附属病院

趣味 バドミントン

これまで培ってきた経験を生かし、患者さんの治療により一層貢献してまいります。

麻酔科医長

名前 **清水 千穂** (しみず ちほ)

前任地 大阪警察病院

趣味 空手道、ランニング

迅速で丁寧な麻酔管理を心がけています。バリバリの関西人ですが早く北陸の地になじめるよう努めます。

麻酔科医長

名前 **山本 剛史** (やまもと たかし)

前任地 金沢大学附属病院

趣味 音楽(チェロ)、釣り

皆様が安心して安全な手術を受けられるよう尽力してまいります。

臨床検査科長

名前 **中田 聡子** (なかだ さとこ)

前任地 医王病院

趣味 映画鑑賞

病気の診断に必要な臨床検査を担当します。より良い診療につなげることを目指します。

非常勤歯科口腔外科医師

名前 **吉田 俊介** (よしだ しゅんすけ)

前任地 金沢大学附属病院

趣味 モノづくり、料理、ピアノ、旅行

「食べる」「話す」を守りたいなら、私の出番です。

呼吸器内科専攻医

名前 **岡 健志郎** (おか けんしろう)

前任地 金沢大学附属病院

趣味 キャンプ、スノーボード

責任ある診療を心がけたいと思います。よろしくお願いいたします。

循環器内科専攻医

名前 **橋本 文瑠** (はしもと たける)

前任地 市立輪島病院

趣味 スポーツ観戦

皆様に安心していただける診療を心がけてまいります。よろしくお願いいたします。

消化器内科専攻医

名前 **酒井 康弘** (さかい やすひろ)

前任地 石川県立中央病院

趣味 音楽鑑賞

専攻医1年目で分からないことだらけですが、精一杯働きたいです。よろしくお願いいたします。

救急治療部医師

名前 **牧田 真之** (まきた まさし)

前任地 横浜労災病院

趣味 映画鑑賞、古着屋巡り

北海道出身で金沢は初めてですが、おいしいお店などいろいろ教えてください!

血液内科医師

名前 **東 大貴** (ひがし だいき)

前任地 石川県立中央病院

趣味 アクアリウム、家庭菜園

懇切丁寧な診療を心がけています。何でもお気軽にご相談ください。

腎臓内科医師

名前 **平山 崇** (ひらやま すとん)

前任地 やわたメディカルセンター

趣味 テニス、野球観戦

皆様に安心していただける医療を目指して尽力いたします。よろしくお願いいたします。

内分泌・代謝内科医師

名前 **野村 千晶** (のむら ちあき)

前任地 金沢市立病院

趣味 Eテレ鑑賞

地域の患者様のお役に立てるよう精一杯努めます。よろしくお願いいたします。

小児科専攻医

名前 **東 俊太郎** (ひがし しゅんたろう)

前任地 金沢大学附属病院

趣味 ランニング、ダイビング

子どもたちやそのご家族に寄り添い最善の医療を提供できるよう努力します。よろしくお願いいたします。

脳神経外科専攻医

名前 **中谷 優仁** (なかや まさと)

前任地 石川県立中央病院

趣味 コーヒー、ショッピング

患者さんの立場に立って考える医療をお届けできるよう精一杯頑張ります。

整形外科専攻医

名前 **中谷 薫** (なかたにかおる)

前任地 金沢市立病院

趣味 散歩

皆様のお力になれるよう精進してまいります。よろしくお願いいたします。

皮膚科専攻医

名前 **濱 直志** (はま なおゆき)

前任地 公立能登総合病院

趣味 ゴルフ、ランニング

患者様に寄り添った診療ができるように心がけます。よろしくお願いいたします。

循環器内科医師

名前 **江上 幸憲** (えがみ ゆきのり)

前任地 福井循環器病院

趣味 スポーツ観戦

誠実な診療を心がけます。

消化器内科医師

名前 **西川 昌志** (にしかわ まさし)

前任地 市立砺波総合病院

趣味 園芸

2年前まで当院でお世話になりました。またよろしく申し上げます。

消化器内科医師

名前 **中川 貴史** (なかがわ たかふみ)

前任地 済生会金沢病院

趣味 音楽鑑賞

微力ではありますが少しでもお役に立てるよう努めてまいりますので、何卒よろしくお願いいたします。

小児科医師

名前 **越野 恵理** (のしの えり)

前任地 医王病院

趣味 テニス観戦

金沢の小児医療に貢献できるよう頑張りますので、どうぞよろしくお願いいたします。

麻酔科専攻医

名前 **波平 めぐみ** (なみひら めぐみ)

前任地 金沢大学附属病院

趣味 読書

少しでも皆様のお力になれるよう精一杯頑張ります。よろしくお願いいたします。

精神科専攻医

名前 **西村 知紗** (にしむら ちさ)

前任地 北陸病院

趣味 散歩

精一杯頑張ります。よろしくお願いいたします。

小児科医師

名前 **笠原 理愛** (かさはら りあ)

前任地 石川療育センター

趣味 韓国ドラマ鑑賞

微力ながら地域の子どもの力になれるよう、頑張りたいと思います。

小児科医師

名前 **五十嵐 淳平** (いがらし じゅんぺい)

前任地 石川県立中央病院

趣味 銭湯

子どもたちが元気に成長できるようにベストな医療を尽くします。

外科医師

名前 **梅村 太一** (うめむら たいち)

前任地 恵寿総合病院

趣味 動画鑑賞

皆様に寄り添い、丁寧で安心できる手術を心がけています。

脳神経外科医師

名前 **及川 希望** (おいかわ のぞむ)

前任地 国立循環器病研究センター

趣味 読書、筋トレ

安全かつ最善の医療を提供できるように努力いたします。よろしくお願いいたします。

臨床研修医

名前 **荒井 直哉** (あらい なおや)

前任地 富山大学

趣味 コーヒー、茶道

一人前の医師を目指して精一杯努めてまいります。よろしくお願いいたします。

臨床研修医

名前 **齋藤 有沙** (さいとう ありさ)

前任地 東京女子医科大学

趣味 カフェ巡り、散歩

皆様のお役に立てるよう精一杯頑張ります。よろしくお願いいたします。

臨床研修医

名前 **中田 詩音里** (なかだ しおり)

前任地 富山大学

趣味 野球観戦、散歩

早く皆様のお力になれるよう精一杯努力してまいります。よろしくお願いいたします。

臨床研修医

名前 **西尾 亮人** (にしお あきひと)

前任地 金沢大学

趣味 スポーツ観戦

患者様に寄り添った診療を心がけてまいります。よろしくお願いいたします。

呼吸器外科医師

名前 **和田 崇志** (わだ たかし)

前任地 福井県済生会病院

趣味 テニス

よろしくお願いいたします。

整形外科医師

名前 **石野 雄士** (いしの ゆうじ)

前任地 金沢大学附属病院

趣味 ランニング

丁寧な診察を心がけています。よろしくお願いいたします。

皮膚科医師

名前 **清水 恭子** (しみず きょうこ)

前任地 金沢大学附属病院

趣味 旅行

大学病院では皮膚腫瘍・手術を中心に診療してきました。患者さんのお役に立てるよう頑張ります。

産婦人科医師

名前 **竹田 初美** (たけだ はつみ)

前任地 金沢大学附属病院

趣味 旅行

皆様のお力になれるよう努めてまいります。よろしくお願いいたします。

臨床研修医

名前 **藤谷 拓仁** (ふじたに たくと)

前任地 富山大学

趣味 サウナ、麻雀

研修医として日々学びながら安心していただけるような診療を目指していきたいです。

臨床研修医

名前 **宮下 侑樹** (みやした ゆうき)

前任地 東北医科薬科大学

趣味 スポーツ観戦

精一杯頑張ります。よろしくお願いいたします。

臨床研修医

名前 **安田 真依子** (やすだ まいこ)

前任地 愛知医科大学

趣味 旅行

少しでも皆様のお力になれるよう精一杯頑張ります。よろしくお願いいたします。

臨床研修医(たすぎがけ)

名前 **岩崎 さら** (いわさき さら)

前任地 金沢医科大学

趣味 ゴルフ、ピアノ

日々学び、成長できるよう努めてまいります。よろしくお願いいたします。

泌尿器科医師

名前 **瀧本 篤弥** (たきもと あつや)

前任地 金沢大学附属病院

趣味 ウォーキング、旅行

より良い治療を提供できるように頑張ります。

放射線科医師

名前 **山本 幾** (やまもと ちかし)

前任地 厚生連高岡病院

趣味 読書(漫画)

画像検査を通じて皆様の診断、治療に役立つよう頑張りたいと思います。

放射線科医師

名前 **竹本 拓也** (たけもと たくや)

前任地 市立砺波総合病院

趣味 登山、ゲーム

画像診断や画像下治療で安心できる医療に貢献していきます。

精神科医師

名前 **土田 航祐** (つちだ こうすけ)

前任地 高岡市民病院

趣味 写真、散歩

地域への貢献のため、誠心誠意頑張りたいと思います。どうぞよろしくお願いいたします。

臨床研修医(たすぎがけ)

名前 **小又 美裕** (こまた みゆう)

前任地 金沢医科大学

趣味 旅行

日々学びながら全力で頑張ります。よろしくお願いいたします。

臨床研修医(たすぎがけ)

名前 **持木 陸** (もちき りく)

前任地 福井大学

趣味 散歩

皆様のお力になれるよう精一杯努めてまいります。よろしくお願いいたします。

口腔外科医の □ は 災 い の 元



雲散霧消 うんさんむしょう

雲や霧が消えるときのように、あとかたもなく消えさせること。

(小学館 デジタル大辞泉)

「雲散霧消」は中国の漢詩に由来する歴史ある四字熟語であり、雲が風に吹かれて散る「雲散」と、霧が日光で消える「霧消」を組み合わせた言葉です。同じような意味を重ねることで、完全に消え去ることを強調しています。また、実際に物が消える場合だけでなく、心の中の悩みや不安がなくなる際にも使われます。

春といえば、新しい制服、新しい名札、新しい肩書き。期待と同じくらい、不安も胸に詰まっていますよね。ちゃんとやれるだろうか、失敗しないだろうか、そんな思いが、心に霧のように立ちこめています。

でも、霧はいつまでもそこにあるわけじゃないし、朝日が昇れば、自然と消えていきます。風が吹けば、雲は流れていきます。新しい環境に飛び込んだ今、不安を抱えるのは当たり前。でも、焦らなくて大丈夫！ 少しずつ慣れていくうちに、気づけばその不安は、春の霧のように静かに晴れていくはずですよ。

あなたにとっての朝日や風は、何ですか？誰ですか？私にとっての朝日や風は、コーチングの時間、そして家族の存在です。

そこで一句、
春疾風 雲を払いて 道ひらく

金沢 KANAZAWA MANPO 漫歩 金沢ふらり一万歩 奇跡の瞬間

金沢の正月と言えば出初式。毎年の恒例行事で、市内の消防団による伝統の加賀鳶の梯子登りと一斉放水が行われます。

以前は犀川河川敷で実施されていましたが、いつのころからか金沢城公園が会場となりました。それ以来一度も足を運んだことがなかったので、今年は漫歩しながら見学することにしました。

金沢らしい冷たい強風と、みぞれ混じりの鉛色の空の下、伝統衣装をまとった団員がホースを支え、一斉に放水する光景はまさに壮観です。

放水が終盤に差し掛かったころ、曇天の間隙から一筋の光が差し込み、強風にあおられた水しぶきが水膜のカーテンのように広がった瞬間、虹がアーチ状にふわりと奇跡的に、そして息をのむほど鮮やかに浮かび上がりました。

画像はその終わりの頃で一部しか撮影できませんでしたが、この一期一会に感謝しつつ、やはり寒中でも漫歩を続けようと心に決めた日でもありました。



出初式

我が家のペット自慢 うちの子♡サイコー!

当院に勤務する職員の自慢のペットを紹介します。



飼い主さん

薬剤部 田代 匠

ペットプロフィール

名前 フラン 性別 男の子
種類 犬(トイプードル) 生年月日 2016/10/4

静岡県沼津市の実家で飼育。フランスの香り漂う高貴な犬になってほしく、フランと名付けました。「おふ!おふ!」と鳴くので、愛称は「お魅ちゃん」です。車旅が好きで、東は那須高原、西は姫路城まで制覇。人は好き(特に若い女性)ですが、犬友はいません。



栄養管理室だより

「腸活」って何?

腸活とは、食事や運動などの生活習慣を整え、腸内環境を改善することです。便秘や下痢予防、免疫力向上、肌の調子が整う、睡眠の質の向上などに繋がります。

腸活における食事のポイント

善玉菌を含む食品を食べる(プロバイオティクス)

善玉菌が含まれる発酵食品を摂ることで、直接腸内へ善玉菌を補給できます。食事からとる善玉菌は定着しにくいので、毎日継続して摂ると効果的です。

発酵食品 納豆、ヨーグルト、キムチ、味噌、チーズなど



善玉菌を増やす食品を食べる(プレバイオティクス)

善玉菌の餌となる食品、食物繊維や難消化性オリゴ糖を摂ると、善玉菌の数を増やす手助けになります。一度にたくさん摂らず、継続して摂ると効果的です。

食物繊維 全粒粉パン、切り干し大根、きのこ類、海藻類など
オリゴ糖 玉ねぎ、ごぼう、大豆、にんにく、バナナ、アスパラガスなど



さらに、善玉菌を含む食品と善玉菌を増やす食品を組み合わせると、それぞれ単体で食べるのに比べて相乗効果が期待できます(シンバイオティクス)。

ヨーグルトにバナナを入れてみる、みそ汁の具にきのこや海藻、たまねぎやごぼうを選ぶなど、簡単に組み合わせることができます。

看護部の

新たな仲間のご紹介

さあ、
頑張るぞ～!

緊張～!

笑顔、
難しい……



新採用者31名、よろしくお願いします

「安心」という名のバッジ!
当院スタッフのプロフェッショナル認定

これらのバッジは、患者様の安全とより質の高い治療を提供するために、
スタッフが自ら学び、厳しい試験を経て得た『誓いの証』です

第2回紹介バッジ

【ICMS:院内認定感染制御メディカルスタッフ】

院内感染を防ぐ専門知識(疫学、微生物・感染症学、消毒・滅菌
など幅広くかつ最新の知識)を持ち、すべての患者様とスタッフ
を守る砦です。地域の方々が安心して受診できるよう、院内の
環境整備から指導まで一手に担っています。



令和8年3月3日にICMS試験が行われ、14名
が新たにICMSとして認定されました。左の
写真は、認定式の様子です。当院では、合計
76名の方が認定され、現在37名が各部署で
活躍しています。

これからも、**スタッフみんなで力を合わせ**、日々学びながら、
地域の皆様が**安心して頼れる**、より良い医療をお届けできるよう努めていきます。

金沢医療センター附属金沢看護学校

努力の集大成～3年生国家試験に向けて!!～

令和8年2月15日の看護師国家試験を目前に控えた2月13日
に、3年生に向けて激励会を開催しました。阪上学校長、教職員、
先輩方から温かいエールが送られました。「全員で合格をつかみ
取る」という前向きな気持ちに包まれました。

そして国家試験当日、緊張した表情の中にも、どこか落ち着いた
様子の学生たちの姿が見られました。これまでの講義や実習、
繰り返し行ってきた演習の一つひとつを思い返しなが、試験会
場へと向かいました。

仲間と声を掛け合い、互いに励まし合う姿からは、共に歩ん
できた日々の重みと絆が感じられました。教職員は、これまでの努
力を信じ、自信をもって臨んでほしいという思いを込めて、学生
たちを見送りました。



看護学校で卒業式が行われました!!



令和8年3月4日、金沢医療センター附属金沢看護学校で、卒
業式が行われました。春の訪れを感じさせる穏やかな空気の中、
77回生77名は晴れやかな表情で式に臨みました。

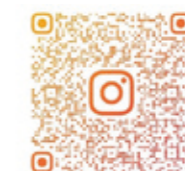
在学中は、講義や演習、そして臨地実習を通して多くのことを
学び、仲間と支えながら成長してきました。思うようにいかない
ことや悩む場面もありましたが、その一つひとつの経験が、看護
師として歩んでいくための大切な力となっています。

式典では、卒業証書の授与やあたたかな祝辞が贈られまし
た。ご来賓の方々や教職員や在校生、そしてこの日を1番心待ち
にされていたご家族の見守り中、卒業生たちは感謝の気持ちと
ともに、これから始まる新しい道への思いを新たにしました。

本校で培った学びと経験を胸に、卒業生が、医療を支える看護
の担い手として活躍することを心より願っています。

Instagramで学校生活を
発信しています♪

URL <https://www.kanazawa-hosp.jp/nurse>
<お問合せ先> TEL 076-262-4189



⑧KMC.NURSING.SCHOOL

当院と連携している開業医さんをご紹介します。

クローバー内科醫院

【院長】山形 光慶 **診療科** ●内科、消化器内科、内視鏡内科、糖尿病内科、内分泌内科

2025年9月、金沢市もりの里に「クローバー内科醫院」を開院いたしました。当院は、消化器内科を専門とする私と、糖尿病・内分泌代謝内科を専門とする副院長・船崎友馨の2名体制で、それぞれの専門性を活かして幅広く診療を行っています。

私はこれまで、早期発見ができず進行したがんの患者さんを多く診てきた経験から、「そのような方を一人でも減らしたい」という思いで開業を決意しました。また副院長も、糖尿病で悩む方を少しでも減らしたいという思いを持っており、互いの理念が一致したことで開院に至りました。胃カメラ・大腸カメラ検査などの専門的な診療に加え、生活習慣病の管理、健康診断、訪問診療にも対応しております。地域の皆さまにとって身近で安心できるクリニックとなれるよう、誠実な医療の提供に努めてまいります。今後ともどうぞよろしくお願いいたします。



医師 院長 副院長 事務長
山形愛可 山形光慶 船崎友馨 船崎外茂子



診療時間	月	火	水	木	金	土
9:00~12:30	○	/	○	○	○	○
14:00~18:00	○	/	○	○	○	※

※土曜日午後の診療時間は13:30~16:00です。
休診日/火曜・日曜・祝日
〒920-1167 金沢市もりの里1丁目212
TEL 076-204-9681



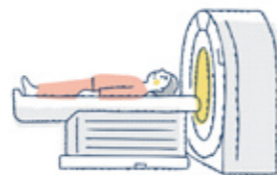
ガンマカメラ装置を更新しました!

令和8年1月26日より、約20年間使用してきたガンマカメラ装置を、GE社製SPECT装置NM830へ更新しました。

新装置では従来機に比べ、検出器性能およびソフトウェアが改良され、より高精細な画像を取得可能となっています。また、分解能補正技術Evolutionの導入により、心筋シンチグラフィや骨シンチグラフィなどの画質向上が期待されるだけでなく、撮像時間の短縮にもつながります。

これにより、診断能の向上だけでなく、検査時の体位保持時間の短縮など、患者様の身体的・精神的負担の軽減になります。

検査に関するご不明点やご相談がございましたら、アイントープ室までお気軽にお問い合わせください。



CAYA世代[※]への婦人科アプローチ^⑬

※小児(Child)と思春期・若年(AYA: Adolescent and Young Adult)を合わせて「CAYA世代」と呼びます。

遺伝性乳がん・卵巣がん症候群(HBOC)って何?

髪の色や顔立ち、耳の形など、私たちの体の特徴は親から子へと受け継がれます。遺伝は世代を超えてつながるパトンのようなものです。そのパトンには、まれに「がんになりやすい体質」が情報として含まれることがあります。

遺伝性乳がん卵巣がん症候群(HBOC: Hereditary Breast and Ovarian Cancer)は、遺伝性のがんの一つで、BRCA1/2という遺伝子に「病的バリエーション」と呼ばれる変化を持つことで、乳がんや卵巣がんに加え、前立腺がんや膵臓がんにもかかりやすくなることが分かっています。200~500人に1人がこの遺伝子の変化を持つと推定されています。

	乳がん	卵巣がん	前立腺がん	膵がん
BRCA1遺伝子が関係するHBOC	70歳までに 57%	70歳までに 40%	一般頻度の 2~6倍	一般頻度の 2.4~6倍
BRCA2遺伝子が関係するHBOC	70歳までに 49%	70歳までに 18%		
一般頻度	10.9%	1.6%	10.8%	2.6%

日本遺伝性乳癌卵巣癌総合診療制度機構、遺伝性乳癌卵巣癌(HBOC)診療ガイドライン2021年版 改変

私たちの遺伝子は父母から1つずつ受け継ぎ、2つ1組で存在します。親のどちらかが病的バリエーションを持つ場合、性別に関係なく50%の確率で子に受け継がれます。若い年齢で乳がんを発症した方が家系にいる場合や、血縁者に乳がん・卵巣がんが複数みられる場合にはHBOCを疑い、検査に進みます。

この検査は、採血で調べることができます。HBOCが疑われる乳がん・卵巣がんの方や、治療薬を選ぶために調べる場合は保険の対象になります。

HBOCと診断された方では、手術方法や抗がん剤の選び方に影響することがあります。病気を発症していない方には早期発見と予防が大切で、乳がんに対しては定期的なMRI検査、卵巣に対しては超音波検査や採血を行います。発症の可能性を大きく下げる方法として「リスク低減手術」があり、予防的乳房切除術と予防的卵巣卵管切除術があります。

遺伝医療は進歩しており、将来の健康を守るための選択肢は広がっています。自分の体質なりやすい病気を知ることは、これからの人生を主体的に選ぶ力にもつながります。乳がんと診断され、遺伝子検査でHBOCと分かった料理家の栗原友さんは、病気が出ていない側の乳房も予防的に切除、卵巣がんを防ぐため卵巣・卵管も切除し、現在も活躍されています。今回ご紹介したがんがご家族の中に多いと感じられた場合は、当院のがん相談支援センター(076-203-4581)にご相談ください。

遺伝によって起こりやすい腫瘍は乳がん卵巣がん以外にもあります。次回はHBOC以外の家族性腫瘍についてお話しします。

