

外来担当医一覧表 令和8年7月1日現在

【初診受付時間】 午前8時30分～11時00分 【再診受付時間】 午前8時30分～11時30分

※特殊外来及び午後外来は、予約が必要です。なお、急患については、終日受付します。担当医は都合により変更となる場合がありますのでご了承願います。

診療科目	月	火	水	木	金	備考	
内科	初診	北川	北	國沢	大畑	東(あずま)	IBD(炎症性腸疾患)外来初診(加賀谷医師):火曜日
	初診(消化器)	小村	今村/加賀谷	中川	松木	西川	
	内分泌・代謝	東(あずま)	栗田	野村	栗田	野村	
	腎・膠原病	宮川	北川	平山	北川	宮川	
	血液	大畑	東(ひがし)(大)	②大畑 ⑥三村	大畑	三村	
	呼吸器②	渡辺	原		岡	高戸	禁煙外来:毎週火曜日(14:00～15:00)要予約
	呼吸器①	北	高戸	北	新屋	新屋	
消化器①	西川	酒井	船木	今村	船木		
消化器②	中川	小村	加賀谷	小村	加賀谷		
透析	南部	宮川	南部	平山	平山/北川		
精神科	初診	山村	市川	土田(1・3・5週)/西村(2・4週)	山村	市川	診療開始時間は9:00です 初診受付時間は11:00までです
	一診	市川	西村	山村	市川	土田	
脳神経内科	一診	坂尻	坂尻	古川	坂尻	古川	認知機能外来:要予約(1日1人) 水曜日(毎週9:00)
	二診	古川		野溝			頭痛外来(成人の方):水曜日の午前 ふるえ外来:金曜日の午前 初診(毎日)
循環器内科	一診	佐伯	佐伯	井上(勝)	小見	小見	
	二診	原田	山本(花)	阪上	阪上	井上(勝)	
	三診	江上(えがみ)	原田	加藤	加藤	橋本	
小児科	一診	井上(巳)	井上(巳)	小幡	井上(巳)	小幡	診療開始時間は9:00です
	二診	中農	担当医	越野	五十嵐	笠原	
	三診	腎臓				循環器/腎臓	
	専門外来(午後)	内分泌	1ヶ月健診 予防接種	内分泌	乳幼児健診 予防接種	膀胱造影	専門外来:完全予約制 健診:火・木曜日の14:00～15:00(要予約) 予防接種:火・木曜日の14:00～15:00(要予約)
外科	一診	大西	(手術日)	大西	(手術日)	大西	診療開始時間は9:00です 初診受付時間は11:00までです
	二診			森山		森山	乳腺外来(初診):毎週火・金曜日
	三診	東(ひがし)(勇)	乳腺外来(棚田)	東(ひがし)(勇)	乳腺外来(棚田)	乳腺外来(棚田)	
	五診	梅村		梅村			
	六診	所		所		乳腺外来(黒川)	
	整形外科	初診	中谷(なかに)	納村(おさむら) ※紹介のみ	柳川	谷口	石野
脳神経外科	一診	谷口	吉岡	納村	納村	吉岡	
	二診	(手術日)	谷口	(手術日)	石野	(手術日)	
呼吸器外科	一診	藤沢	中谷(なかや)	当番医	藤沢	及川	月・火・木・金曜日:診療開始時間9:00～ 水曜日:診療開始時間10:00～ 月・水・金曜日:手術日
	二診	及川(おいかわ)			藤沢	中谷	診療開始時間は9:00です 火・木曜日:手術日
心臓血管外科	初診	藤森	(手術日)	藤森	(手術日)	藤森	診療開始時間は9:00です
	一診	和田		和田		和田	大動脈疾患専門外来:13:30～16:30(要予約)
	二診	(手術日)	齋藤/池田	(手術日)	笠島	(手術日)	月・水・金曜日:手術日
	三診		笠島		池田		
皮膚科	初診/紹介状	西島	稲沖(いなおき)	稲沖	稲沖	稲沖	乾癬外来:木曜日(13:30～15:30) フットケア外来:第3火曜日(15:30～17:00)要予約
	再診	清水	西島	西島	清水	清水	
泌尿器科	一診	濱	濱	清水	濱	濱	
	二診	瀧本	浦田	瀧本	川口	(浦田)	泌尿器ストーム外来 月・水・金曜日:手術日
	三診	川口	三輪	川口	三輪	三輪	
産婦人科	一診	野島	(手術日)	野島	(手術日)	野島	妊産婦健診:午前(月・水・金) 助産師外来:午後(月・水・金)(要予約) 助産師乳房外来:午後(月・金)(要予約) コンサル:月・水・金曜日 火・木曜日:手術日 遺伝外来:午後(水)(要予約)
	二診	石丸		石丸		石丸	診療開始時間は9:00です 火・木曜日 午後:手術日
眼	一診	立花	立花	立花	立花	立花	診療開始時間は9:00です
	二診	当番医	当番医	立花	立花	立花	ASSR(聴性定常反応検査):月～金(要予約) 月・水・金曜日の受付時間は11:00までです 言語聴覚外来は予約制 初回に言語治療は原則としてできません
耳鼻咽喉科	一診	脇坂	脇坂	脇坂	脇坂	脇坂	診療開始時間は9:00です
	二診	一ノ瀬	一ノ瀬	一ノ瀬	一ノ瀬	一ノ瀬	
	三診	(手術日)	(手術日)	(手術日)	廣瀬	(手術日)	
放射線科	地域連携担当AM						
	PM	担当医	担当医	担当医	担当医	担当医	
	放射線治療室AM	牧野	牧野	牧野	牧野	牧野	
	PM	牧野	牧野	牧野	牧野	牧野	
歯科口腔外科	超音波AM	当番医	南	大久保		竹本	超音波検査は予約制です
	初診/再診	能崎	当番医	能崎	当番医	能崎	診療開始時間は基本9:00です 初診受付時間は11:00までです
	初診/再診	丸川		丸川		丹保	
麻酔科	初診/再診	丹保	(手術日)	吉田	(手術日)	吉田	火・木曜日:手術日
	一診 A M	担当医	担当医	担当医	担当医	担当医	術前診療:11:00までに受付をお願いします 5月1日のみ:月・水・木曜日 第三木曜日:ペインクリニック(小川)
緩和ケア内科	二診 A M	担当医	担当医	担当医	担当医	担当医	完全紹介予約制
	精神/身体	小室/鶴浦	小室	小室/三村	小室	小室	

金沢医療センター広報誌

# 石室だより

題字 石山梢葉(日展作家)

2026  
夏  
vol.103

令和8年7月発行(通巻103号)

自由にお持ちください

TAKE FREE

クロースアップ

## 診療科紹介

麻酔科医の仕事

- CT装置を更新しました!.....4
- トイレが新しくなりました.....5
- 口腔外科医の「口は災いの元」.....6
- 金沢散歩.....6
- 我が家のペット自慢.....7
- 栄養管理室だより.....7
- 新人看護師も頑張っています.....8
- 認定バッジのご紹介.....8
- Campus Life Diary.....9
- 連携医療機関のご紹介.....10
- 春の叙叙.....10
- CAYA世代への婦人科アプローチ.....11
- 外来担当医一覧.....12

# 診療科紹介 ～麻酔科医の仕事～

麻酔科は、手術を安全かつ円滑に行うために、患者さんの全身状態を管理する専門診療科です。



## 1 術前評価 安全な麻酔は入念なリスク評価から

手術前には、既往歴や現在の体調を丁寧に確認し、患者さん一人ひとりに最適な麻酔方法を計画します。事前に検査結果を確認してリスクを評価し、必要に応じて追加検査や内科的治療をご提案することもあります。

最終的には麻酔科医自身が患者さんのお身体を診察し、麻酔方法や術後管理の方針を決定します。安全な麻酔管理は、十分な術前評価なくして成り立ちません。まさに麻酔管理の要ともいえる重要な役割です。

また麻酔科外来では、麻酔に対する不安や疑問について丁寧に説明しています。どんな小さなことでも、遠慮なくご相談ください。



## 2 術中管理 適切な麻酔深度と絶え間ない監視で安全を守る

麻酔薬によって患者さんは意識を失いますが、それだけで安全に手術が行えるわけではありません。体は手術の刺激に反応し、痛みや体動が生じることがあります。

そのため麻酔科医は、さまざまな薬剤や手技を用いて痛みを抑え、体が動かないよう麻酔の深さを絶えず調整しています。

また麻酔薬は、呼吸や血圧、心拍数、体温など全身状態にも大きく影響します。手術中はこれらを継続的に監視しながら、患者さんの状態変化に迅速に対応しています。

麻酔科医は、手術という大きな負担にさらされる患者さんの身体を、見えないところで支えています。



術中モニタリング

## 3 術後管理 早期回復への橋渡し



当科では、超音波装置を利用した神経ブロックや硬膜外麻酔を積極的に取り入れ、術中から術後にかけて質の高い疼痛管理に努めています。

術後の痛みを軽減することで、早期離床や早期回復、合併症予防にもつながります。

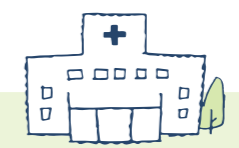
手術後も、痛みのコントロールや全身状態の回復を丁寧にサポートし、患者さんが安心して治療を受けられるよう努めています。

外科系各科と密接に連携しながら、安全で質の高い周術期医療を提供し、患者さんの命と安心を支えています。



超音波ガイド下神経ブロック

### 金沢医療センター麻酔科の新たな船出



金沢医療センター麻酔科は、2026年4月より小川真生先生を科長として新たな船出を迎えました。

常勤麻酔科医はこれまでの4名から5名へ増員となり、若いスタッフも加わったことで、これまで以上に機動力のある診療体制を整えています。

予定手術はもちろん、緊急手術が必要となった場合にも迅速に麻酔科医が対応できる体制を構築し、24時間安心して手術医療を受けていただけるよう努めています。

また、近隣医療機関の先生方からの、緊急手術が必要となる可能性のある患者さんに関するご相談・ご紹介も積極的に受け入れております。

外科系各科と密接に連携しながら、地域医療を支える存在として、迅速かつ安全な周術期医療の提供に努めてまいります。





## CT装置を更新しました!

令和8年2月末から、新たなCT装置が稼働しています。

このCT装置は、最新の画像処理技術とAIを活用し、できるだけ少ない放射線量で、見やすく正確な画像を撮影できる装置です。



患者さん一人ひとりの体格や検査部位、目的に合わせて撮影条件を自動で調整することで、安定した画質で検査を行うことができます。また、新たな画像処理技術により、放射線量を従来に比べて抑えながらも、診断に必要な画質を保つことができます。

造影剤を使用する検査では、腎機能など患者さんの状態に合わせて造影剤の量を調整し、少ない造影剤でも血管や病変を見やすくする技術により、体への負担に配慮した検査を行うことができます。

心臓の検査では、心拍数や脈の乱れに合わせて撮影方法を調整でき、脈が速い方や不整脈がある方でも、状況に応じて検査が可能な場合があります。

また、寝台の高さを50cm程度まで低くすることができるため、寝台の上り下りも安全に行うことができるようになりました。検査中に息止めが必要な場合も、音声だけでなくアニメーションが表示されるようになり、わかりやすくなっています。部屋の照明や床の色も新調し、以前より明るい雰囲気になりました。このように、すべての患者さんに優しく、安心して質の高いCT検査を提供することができます。



## 外来診療棟 トイレが新しくなりました

この度、令和8年3月20日をもって約半年にわたる外来トイレ改修工事を無事に終えることができました。工事期間中は、患者の皆様には多大なご不便をおかけしましたこととお詫び申し上げますとともに、利用制限についてご理解とご協力をいただきまして感謝申し上げます。

改修にあたっては、キレイで明るく、すべてのトイレを洋式化し、患者様にとって使いやすいトイレを目指し、「安全・安心の環境基盤で、先進性と心地よさを」をコンセプトに掲げ、事前の細菌・臭気や時間帯別の利用者数調査、安全性や利便性向上のための設備検討を行いました。なお、調査設計にあたっては、癒しのトイレ研究会様にご協力をいただきました。

完成したトイレの機能などを紹介します。全面改修を行った整形外科外来前と内科外来横のトイレにおいては、照明や内装を明るく清潔感のあるものにし、便器は清掃管理のしやすい形状や設置としました。個室空間の拡大、手すり、フィッティングボード、ベビーチェアや荷物置場などを設置し、安全性や利便性機能を向上させました。また、整形外科外来前には、バリアフリートイレ1カ所とオールジェンダートイレ2カ所を設けています。バリアフリートイレには、おむつ交換台を設置しています。オールジェンダートイレは、性別を問わず利用可能なトイレであり、スライドドアを設置し出入りのしやすい間口となっていますので、どなたでもお気軽にご利用ください。

ご利用いただいた方々より「とてもキレイになった」、「感激した」とお褒めのお言葉をいただいています。その一方で、今回の改修整備では一部改修にとどまった外来トイレや、工事対象に含まれていなかった病棟内トイレおよび浴室設備についても、改善要望のお声をいただいています。引き続き、患者さんが安心・安全な環境で治療に専念できるよう、より良い療養環境整備を進めてまいります。



左/広々とした空間に、手すりやフィッティングボード、ベビーチェア、荷物置場などが備わった多機能なトイレ。中央上/明るく清潔感のある洗面エリア。中央下/オストメイト対応の安全性と利便性を高めたバリアフリートイレ。右上/オールジェンダートイレのマーク。右下/出入りしやすいスライドドアとわかりやすいサインのオールジェンダートイレ。(画像提供協力:癒しのトイレ研究会)

口腔外科医の □ は 災 い の 元



▶▶ 万理一空 ばんりいっくう

どこまでも同じ一つの目標を見据え、たゆまず努力を続けるという心構え。

(実用日本語表現辞典)

万理一空とは、宮本武蔵の『五輪書』中の「山水三千世界を万理一空に入れ、満天地ともまとめる」に由来します。

先行きが読みにくい今の時代、明確な目標を持たず不安を抱える人は少なくありません。病气や怪我と向き合う患者さん、多忙な医療スタッフも同じ迷いを抱えることがあります。だからこそ、大きな夢でなくても、今日できる小さな一歩に心を向けることが大切です。

武蔵は「一理に達すれば万法に通ず」と述べました。ひとつのことに真剣に向き合う姿勢は、やがて他の道にも広がっていきます。

私にとっての“ひとつ”は、5歳から続けてきた野球です。積み重ねる姿勢が人生の礎となりました。どんな状況でも、今日の自分が向けられる“ひとつ”を見つけることで、未来は必ず開けていきます!

そこで一句、  
風薫る 一歩が拓く 夏の道

金沢 漫歩

KANAZAWA MANPO

金沢ふらり一万歩



しいのきオブジェ

金沢の街なかには工芸の街らしく多くのオブジェが設置されています。今年3月下旬には、しいのき迎賓館緑地に新しい作品が設置されました。

撮影時には銘板(写真は合成です)がなく作者不明で、親指と人差し指で天空を指すような宇宙観のある造形が印象的な作品でした。後に銘板が貼られ、金沢市出身の陶芸家・建築家、奈良祐希氏の作品名「Prayer Vessel(祈器)」であることが判明しました。

尾山神社の神門のように、新しい刺激から新しい作品が生まれることこそ、工芸金沢の魅力だと感じます。

漫歩の途中で、新しい発見やアイデアがふと生まれるかもしれませんね。

栄養管理室だより

なぜ「土用の丑の日」にうなぎ? 土用の丑の日の白



7月の「土用の丑の日」といえば、うなぎを思い浮かべる方も多いのではないのでしょうか。

実は昔から「丑の日=うなぎ」だったわけではなく、江戸時代には『“う”のつく食べ物を食べると夏を元気に過ごせる』と言われ、うどんや梅干し、瓜なども親しまれていました。



そんな中、夏にうなぎが売れず困っていたうなぎ屋さんへ知恵を貸したのが、江戸時代の天才・平賀源内です。発明や医学など幅広く活躍していた平賀源内が、うなぎ屋さんに「本日 土用丑の日」と書いた張り紙を勧めたところ大評判に!!そこから「土用の丑の日にはうなぎを食べる」という習慣が広まったとされています。

今年の「土用の丑の日」は7月26日です。今年は養殖用稚魚が比較的安定して確保できており、昨年より手に入りやすいと言われています。7月26日、当院でも病院食でうなぎを提供する予定です\*。ささやかですが、季節を感じていただければ嬉しいです😊

\*治療上、提供できない食種もあります。

我が家のペット自慢

当院に勤務する職員の自慢のペットを紹介します。



飼い主さん

看護部(教育担当室) 藤田 恵子

ペットプロフィール

名前 こはく 種類 チワワ(ロングコート)

性別 男の子 生年月日 2025年5月8日(1歳)

トレードマークは獅子のように立派なたてがみ。元気いっぴいの男の子で、先日1歳を迎えました。1日3回のお散歩が日課で、公園では草をむしゃむしゃするのが大好き。「おすわり」「伏せ」「待て」「お手」「ハウス」などが得意で、日々成長する姿に元気をもらっています。



## 新人看護師も頑張っています



ひとつひとつ先輩とペアで確認しながら頑張ってます



緊張しながらお互いに点滴の練習

## 当院スタッフの プロフェッショナル認定

Professional Certification

患者様の安全とより質の高い治療を提供するために、スタッフが自ら学び、厳しい試験を経て得た『誓いの証』です

### 第3回バッジ紹介 【OLS:骨粗鬆症リエゾンチーム】



当院では2017年より骨粗鬆症による連鎖的な骨折を防ぐ目的で「骨粗鬆症リエゾンチーム(OLS)」という医師、看護師、理学療法士、管理栄養士、歯科衛生士、薬剤師、放射線技師など他職種による専門チームを立ち上げました。骨粗鬆学会が認定する7名の骨粗鬆マネージャーを中心に、関心を持つスタッフが集まり病院全体で活動しています。院内独自の勉強会と試験を経て誕生した77名の院内認定骨粗鬆症マネージャーも一丸となり活動に携わっています。

このバッジには「STOP Fracture!」=「骨折をくいとめよう!」という共通の熱い想いが込められています。

金沢医療センター附属金沢看護学校

# Campus Life Diary

## 新入生が97名入学しました!

令和8年4月3日、金沢医療センター附属金沢看護学校では、入学式を開催しました。今年度は、**新入生が97名**入学しました!当日は天候にも恵まれ、満開の桜が新たな門出を祝うように咲いていました。少し緊張した様子の新入生でしたが、これから始まる学校生活への期待が膨らむ一日となりました。一人ひとりが学びを深め、看護の専門職業人に向けて成長していくことを心から願っています。



## 電子書籍が導入されました!

本校では、学習環境のICT化をさらに推進するため、今年度の新入生から新たに**電子書籍サービス**を導入しました。これにより、学生はタブレット端末を通して、いつでもどこでも多様な書籍にアクセスできるようになりました!また、検索機能やマーカー機能など電子書籍ならではの利便性を活用することで、**学習の効率化**も期待できます。今後も学習環境を整え、さらに学びを深められるよう推進していきます。



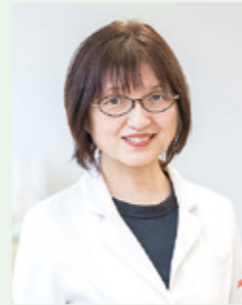
当院と連携している開業医さんをご紹介します。

## 本多町皮膚科クリニック

【院長】西部 明子 診療科 ●皮膚科

「本多町皮膚科クリニック」は、1977年に金沢市本多町に初代院長が開院した医院です。2024年12月に一旦閉院いたしました。2026年3月、二代目院長西部明子による新体制のもと再開院いたしました。私は金沢市出身、金沢弁ネイティブスピーカーです。福島県立医科大学、金沢医科大学で免疫アレルギーを中心に、皮膚の炎症性疾患、腫瘍、感染症等皮膚科全般に取り組んできました。

皮膚は体の再外層にある臓器であり、ご本人だけでなく誰からも観察しやすいという特徴があります。顔にニキビがあったりシミがあるだけで人と会うのが嫌なったり、足底のウオノメが痛くて外出がおっくうになったり、「かゆい」という不快な感覚のためにQOLが低下したりすることはまれではありません。そのような方々に丁寧に寄り添い、地域の「皮膚のかかりつけ医」になるべく、誠実で温かみのある医療を提供できるよう努めてまいります。



にしお あきこ  
西部 明子 院長



診療時間	月	火	水	木	金	土
9:00~12:30	○	○	/	○	○	※
14:00~18:00	○	○	/	○	○	/

※土曜日午前の診療時間は9:00~13:00です。  
休診日/水曜・日曜・祝日  
〒920-0964 金沢市本多町3丁目8-1  
TEL 076-222-2833



## 春の叙勲

藤田 恵子 元看護部長（在任期間：令和4年7月～令和7年3月）が、令和8年5月13日付で瑞宝単光章を受章されました。

看護部長在任中は、人材育成を軸とした教育システムの構築に力を注がれ、特に特定看護師※育成のための研修機関開設に尽力されました。これらの着実な取り組みにより令和5年10月に厚生労働省より開設認可を受け研修が開始されました。また、夜間帯への看護補助者導入など、看護師が専門性を十分に発揮できる環境整備にも尽力され、看護の質向上に大きく貢献されました。

一方、令和6年1月に発生した能登半島地震においては、被災患者受け入れのため、休棟していた病棟を迅速に開棟するとともに、「地域の救急医療は絶対に断らない」という強い使命感のもと、病棟運営を主導されました。さらに、災害対応を一過性のものとせず、将来を見据えた災害看護師の育成にも取り組まれ、地域医療体制の強化に大きく貢献されました。

看護部長退任後も引き続き当院教育部門において、看護師の役割拡大や地域医療の発展に寄与されています。

今回のご受章は、これまでの長年にわたる功績が高く評価されたものであり、当院にとっても大きな誇りです。心よりお祝い申し上げます。

※特定看護師：あらかじめ受けていた包括指示に基づき、医師または歯科医師の判断を待たずに、一定の診療補助業務（特定行為）を実施できる看護師



瑞宝単光章受章



▲瑞宝単光章

## CAYA世代<sup>※</sup>への婦人科アプローチ①⑦

※小児(Child)と思春期・若年(AYA: Adolescent and Young Adult)を合わせて「CAYA世代」と呼びます。

### 遺伝性腫瘍は他のがんと何が違うの？

夏休みやお盆で、久しぶりに親戚と顔を合わせる季節になりました。お墓参りや食卓を囲む場で、「おじいちゃんは大腸がん、叔母さんも若くして子宮体がんだったね」といった話を耳にして、ふと気がかかったことはないでしょうか。家系内に複数のがんが見られる背景には、もしかすると「遺伝」が関わっているかもしれません。

家系内に特定のがんを発症した人が複数いる状態を「家族性腫瘍」と呼び、その中でも原因となる遺伝子の変化が特定されているものを「遺伝性腫瘍(症候群)」といいます。受け継がれるのはがん細胞そのものではなく、「がんになりやすい体質」です。男女どちらにも、50%の確率で親から子へ引き継がれる可能性があります。ただし、受け継いだからといって必ず発症するわけではありません。前回ご紹介したHBOC(遺伝性乳がん卵巣がん症候群)以外の代表例を、いくつか紹介します。

#### ①リンチ症候群

リンチ症候群は、DNAの複製ミスを修復する遺伝子に変化が起こることで、大腸がんや子宮体がんなどが家系内に発症しやすくなる疾患です。特に女性では子宮体がんのリスクが高まることが知られています。

#### ②家族性大腸腺腫症

家族性大腸腺腫症は、APC遺伝子の変化により大腸に多数のポリープができる病気です。若い世代から発症することがあり、CAYA世代(小児・思春期・若年成人)の方にとっても身近な問題といえます。

こうした遺伝性腫瘍の診断で力を発揮するのが、**多遺伝子パネル検査(MGPT)**です。一度の採血で、がんに関連する数十種類の遺伝子をまとめて調べることができます。例えば乳がん・卵巣がんの家族歴があってもBRCA1/2が陰性、というケースで別の遺伝子に原因が見つかることもあり、これまで見逃されてきたリスクを拾い上げられます。陽性と分かれば、定期的な検診やリスク低減手術など、「なる前に備える」予防医療につなげることができます。一部の条件では保険が適用されますが、MGPTとして包括的に行う場合は自費診療となることが多いのが現状です。また、結果の解釈が難しいケースもあるため、専門家による説明と**遺伝カウンセリング**が欠かせません。

	単一遺伝子検査	多遺伝子パネル検査(MGPT)
目的	家族歴やがん種から予想される遺伝子を調べる	遺伝性腫瘍に関連する複数の遺伝子をまとめて調べる
対象遺伝子	1~数個	数十~100個
特徴	陰性の場合、別の遺伝子検査の追加が必要になることがある	網羅的に調べるため、追加の遺伝子検査を最小限にできる
費用	一部保険適用	原則自費
結果までの期間	2~3週間	3~5週間

検査を受けるかどうかは、ご本人の意思で決めることができます。迷ったときには、当院のがん相談支援センター(076-203-4581)までお気軽にご相談ください。次回は、**がん治療と妊孕性**についてお話しします。