

金沢医療センター広報誌

戸室だより

題字 石山梢葉（日展作家）

2019

春

vol.75

平成31年4月編集

令和元年5月発行（通巻75号）

新院長挨拶	2
お国自慢	4
我が家のペット自慢	5
栄養管理室だより	5
ニッタ先生の神経百話	6
金沢漫歩	6
精神科リエゾンチーム	7
ご寄附へのお礼	7
国立病院機構(NHO)について ..	7
新任医師&研修医紹介	8
転倒予防指導士について	10
ケンサのおはなし きほんのき ..	11
外来担当医一覧	12

金沢医療センター

自由に持ち下さい

TAKE
FREE

新院長挨拶

金沢医療センター



院長 越田 潔

平成31年4月1日より金沢医療センター院長職を拝命致しました。昭和55年金沢大学を卒業し、平成16年4月に泌尿器科医長として金沢大学医学部附属病院から赴任して参りました。その年は当院が国立金沢病院から独立行政法人国立病院機構金沢医療センターに移行された節目の年に当たります。以来15年間、統括診療部長、副院長を歴任し、病院の変遷を目の当たりにして参りました。医療政策の変遷、診療報酬の改定等、病院を取り巻く環境は刻々と変化しており、それらに対応すべく多くの変革が求められて参りました。

金沢医療センターは国立病院機構「高度総合医療施設」として政策医療を担っており、とりわけ「がん診療」「循環器・血管疾患」に取り組んでいる病院です。また地域医療支援病院として、地域医療の中核病院としての役割が求められております。超高齢社会を迎え、患者さんやその家族が抱える課題は、ますます複雑・多様化しております。これまで地域医療連携室を通じて病病・病診連携を積極的に展開し、開放型病床の提供、より充実した救急医療体制の構築、がん患者さんを含めた地域包括医療の推進を行って参りました。さら

に周産期母子医療、身体合併症を有する精神疾患医療にも積極的に取り組んでおります。

安心の源は病院に対する信頼感であり、患者さんの療養生活に関わるすべての病院スタッフがその担い手であることを肝に銘じ、患者さんはもちろんのことご家族からも全面的な信頼が得られるよう努めて参ります。病院への親近感、心地よさが闘病生活に於ける心の余裕、気持ちの平穩に繋がります。「地域に開かれた病院を目指して」毎年10月に催されている病院祭は10回を数え、昨年は来場者が1,000人を超えるまでに成りました。また「入院生活に潤いの場を」とのコンセプトのもとに、平成16

年から始まった院内コンサートはすでに90回を数え、さらに平成26年からは、地域の医療従事者から成るオーケストラが編成され、演奏会が当院講堂に於いて定期的に行われています。

「私たちは、生命の尊さと人権を尊重し、安全で最良の医療を目指します」を当院の理念とし、国立病院機構の理念に掲げられた「患者の目線に立った懇切丁寧な医療を提供する」という姿勢を貫くために、日々、組織のチーム力の向上に努め、皆様の期待に応えて参ります。

今後とも皆様のご理解とご支援を賜りますようお願い申し上げます。



平成31年度新規採用看護師集合写真

お国 自慢

ココが
スゴイ!!

HAKODATE

KAGOSHIMA

北海道 函館市

北海道南部の中心都市函館は、北海道第3の都市で人口は約26万人です。1854年に開港し海外に開かれた街で、以後漁業、造船業で栄えましたが、近年は人口減少傾向です。

主要産業は観光業で、毎年約500万人近くが訪れる観光都市であり、“市町村の魅力度ランキング”で第1位にランクインしています。(ちなみに金沢は第9位です) ミシュランガイドで星の付く観光地は市内に

20か所以上あります。地形が特徴的であり、函館山と北海道本土は細く、くびれたような砂州でつながっており函館山からの夜景

100万ドルの夜景



は、“100万ドルの夜景”とも呼ばれています。

函館市の魚は、イカです。朝どれのおいしい透明なイカが食べられましたが、近年は漁獲高が減ってきています。B級グルメとして、“ラッキーピエロのチャイニーズチキンバーガー(鶏唐揚げバーガー)”、“ハセガワストアの焼き鳥弁当(豚串焼き乗せ弁当)”が有名で、函館出身のロックバンド GLAYも称賛するおいしさです!!

朝どれイカ

ラッキーピエロの
チャイニーズ
チキンバーガーハセガワストアの
焼き鳥弁当

鹿児島県

鹿児島県は九州南に位置し、薩摩半島・大隅半島を有し、世界遺産の屋久島や種子島、奄美大島、与論島など600以上の離島があります。

シンボルの桜島を見渡せる場所は仙巖園(磯庭園)が有名ですが、城山観光ホテル(現在 SHIROYAMA HOTEL Kagoshima)では温泉に入りながら目の前に雄大な桜島を堪能し、また全国朝食ランキングにも選ばれており豊富な鹿児島名物も召し上がれます。

指宿砂蒸し風呂、本土最南端の佐多岬、鹿屋バラ園など見どころがたくさんあり、黒豚や黒毛和牛、薩摩地鶏の刺身、うなぎ、きびなご、かるかん饅頭、いも焼酎など鹿児島ならではの美味しいものがわっぜえあっどー(たくさんあるよ)。みなさんぜひ一度鹿児島へおじゃったもんせー(いらっしやいませ)。

城山観光ホテルの
さつまの湯素材すべてにこだわった
竹亭の上コースとんかつ

お+ま+け 鹿児島県出身の著名人

昨年(2018年)にNHK大河ドラマで放映された明治維新の立役者、西郷どんこと西郷隆盛や大久保利通、歌手の長渕剛、俳優の榎木孝明、プロゴルファーの横峰さくら、MROテレビニュースキャスターの前原智子さんなどがいます。



当院に勤務する職員の
自慢のペットを紹介します。



飼い主さん

治験管理室 熊木 真理子

ペットプロフィール

名前 ラッキー
種類 トイプードル
性別 男
誕生日 12才

生まれて数ヶ月で我が家に来て13年目。人間の年齢だと70才?ぐらいですが、私の可愛い弟分です。やんちゃでなかなか言うことを聞きません。暑い時は扇風機、寒い時はストーブをつけてとお願いしてきます。それもまた可愛いところです。



栄養管理室だより

春が旬の果物
主な栄養素 & ひとくちメモ



びわ

- ビタミンB6
- 食物繊維
- カリウム

仏教経典でびわの木は大薬王樹と紹介されている。



さくらんぼ

- ビタミンC
- 鉄 ● カリウム
- 葉酸

桜桃(おうとう)が正式名。旬が短いが高価。



なつみかん

- ビタミンC・B1
- 葉酸 ● カリウム
- 食物繊維

皮にも栄養素が多く、マーマレードにおすすめ。



いちご

- ビタミンC
- 葉酸 ● 食物繊維
- カリウム

10粒で1日推奨量のビタミンCが摂れる。



メロン

- カリウム
- ビタミンB6

赤肉メロンはβカロテンも豊富。



マンゴー

- ビタミンC
- カロテン
- カリウム ● 葉酸

美肌等女性に嬉しい効能が多い、果物の女王。

栄養素の働き

● ビタミンC

血管・皮膚・粘膜の健康維持、免疫力を高める、抗酸化作用

● ビタミンB群

体力の回復やエネルギーの代謝を助ける
・ ビタミンB1……糖質の代謝
・ ビタミンB6……タンパク質の代謝
・ 葉酸……細胞の成長に不可欠・疲労回復

● カリウム

ナトリウムの排泄を促進し
高血圧予防、心臓や筋肉
機能の調整

CHECK!

- ☑ 果物の食べ過ぎは体重・血糖コントロールの妨げになる可能性があるため、食べ過ぎには注意しましょう!
- ☑ 1日あたり片手盛り程度(可食部約200g)の量が目安です。 ※種類により多少異なります。
- ☑ カリウム制限のある方は医療機関でご相談ください。



ニッタ先生の神経百話



手足が震える意外な原因は…

今年は雪が少なくて善かったですね、皆様。

Wさんは、左の手足が震えるとのことで、夜救急車で当院に搬送されました。

ニッタ先生「いつから震えるのですか？」

Wさん 「今日の夕方から勝手に震える様になったんです。」

ニッタ先生「今までに震えたことは？」

Wさん 「ないですね。」

ニッタ先生「今までにどんな病気になりましたか？」

Wさん 「高血圧、糖尿病、痛風です。」

ニッタ先生「な～るほど。」



Wさんの血糖を検査すると1000を超えていました。さらに頭部CTを行ったところ、右の脳の一部が白くなっていました。Wさんの病気は**糖尿病性舞蹈病**と言って、糖尿病のコントロール不良による**高血糖**が原因で、左の手足が、踊っている時のようにくねくねと動いているのです。入院していただき、血糖のコントロールを行ったところ、くねくねは数日で消失しました。糖尿病では、低血糖でも手が震えますが、まれに高血糖でも手が勝手に動きます。

以前お伝えしたように、今年の4月から神経内科→**脳神経内科**に名前が変わりました。皆様、これからもよろしくお願いいたします。

金沢 漫歩



金沢ぶらり一万歩



ワシントンの桜



ここは新しくできた長町ある小緑地。とても小さい桜の木が花を咲かせています。

ふと目をやると、「ワシントンの桜」との標榜が木杭に書かれています。

「どうしてこんなところに、しかもワシントンからの里帰りだと」、と疑問に思い検索開始。

高岡に生まれ、金沢で育ちの「高峰譲吉」博士がワシントンD.C.ポトマック河畔に寄贈した桜の木。

そのお孫さんが、里帰り事業で金沢城公園をはじめ各緑地に配布されていました。

何千キロもの旅をして、その子孫に出逢えたのは、100年以上前に、日本と米国の友好関係に尽力された方々の御蔭なんだと、ポトマック河畔に思いを馳せて、この後犀川河畔を漫歩し、いつか歩いてみたいと淡い希望の花を咲かせました。

精神科 リエゾンチーム

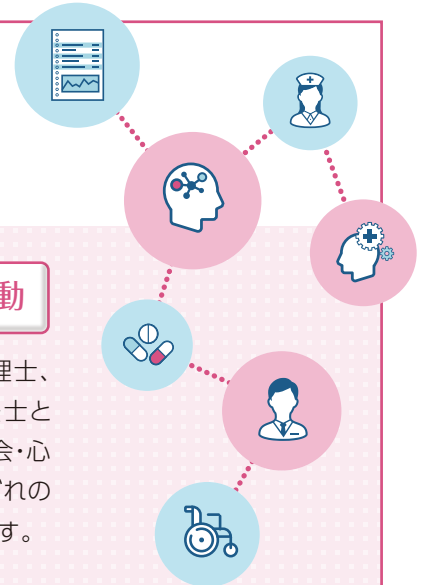
当院では2019年より「精神科リエゾンチーム」の活動を行う予定です。

■ リエゾンチームとは

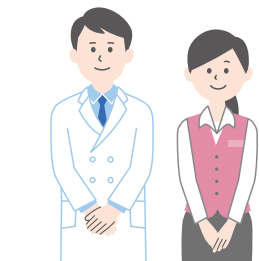
“リエゾン (liaison)”とはフランス語で「連携・橋渡し・つなぐ」を意味することばです。精神科リエゾンチームは、精神医療と身体医療をつなぎ、患者さんへの包括的な医療を目指して、担当各科の医師や看護師と「連携」しながら活動する医療チームです。

■ リエゾンチームの構成と活動

チームは、精神科医、看護師、臨床心理士、精神保健福祉士、薬剤師、作業療法士といった多職種から構成され、複雑な社会・心理状態にある患者さんに対してそれぞれの専門性を活かしたチーム医療を行います。



ご寄附へのお礼



このたび、有志の方々より寄附のお申し出があり、独立行政法人国立病院機構寄附受入規程に則り、平成30年12月17日付にて寄付金として受領しましたので、ご披露させていただきます。

寄附にあたりまして有志の方々より下記のお言葉をいただいております。

このたびのご寄附につきましては、入院している子供たちのための備品を購入させていただく予定です。

ご寄附をいただきました有志の方々に心よりお礼申し上げます。

日頃よりお世話になっております貴院
に対し、有志で寄附を募りました。

小児病棟環境整備等にお役立て
頂ければ幸いです。

NHO PRESS ～国立病院機構通信～について



金沢医療センターは、国立病院機構 (NHO: National Hospital Organization) という142の病院からなる国内最大級の病院ネットワークの病院です。

国立病院機構 (NHO) という病院ネットワークが、どのようなグループでどのような活動をしているのかを紹介する『NHO PRESS～国立病院機構通信～』を発行しています。1階の総合案内カウンターに設置していますので、ぜひご覧になってください。

なお、ホームページに最新号と過去のものを掲載していますので、そちらもぜひご覧になってください。『NHO PRESS』で検索してください。

NHO PRESS

検索





新任医師 & 研修医 紹介

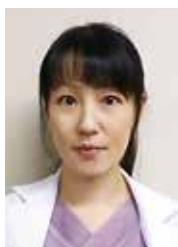
当院に新しく赴任した
医師を紹介します。

循環器内科



おみ わたる
名前 小見 亘
前任地 金沢市立病院
趣味 -
よろしくお祈いします。

婦人科



いわき ゆきな
名前 岩木 友希菜
前任地 福井県立病院
趣味 読書、旅行
患者さんが安心できる医療を提供すべく頑張ります。よろしくお祈い致します。

放射線科



みなみ まきこ
名前 南 麻紀子
前任地 石川県立中央病院
趣味 旅行、グルメ
真摯に患者様の画像と向き合い、臨床に役立つレポートを提供できるように心がけます。

脳神経外科



なかしま よしお
名前 中島 良夫
前任地 富山労災病院
趣味 プロ野球
16年ぶりの金沢で、26年ぶりの勤務(旧国立金沢病院)です。御迷惑をおかけすると思いますがよろしくお祈い致します。

内科



さこ けいすけ
名前 迫 恵輔
前任地 河北中央病院
趣味 ゴルフ
以前は研修医として、今度は一内科医として診療にあたらせて頂きます。よろしくお祈いします。

消化器内科



にしかわ まさし
名前 西川 昌志
前任地 金沢大学附属病院
趣味 写真
丁寧な診療を心がけたいと思います。よろしくお祈いします。

消化器内科



にしの みちこ
名前 西野 美智子
前任地 富山市民病院
趣味 海外旅行
患者さんの立場に立った医療を心がけたいと思います。よろしくお祈い致します。

循環器内科



おかべ よしたか
名前 岡部 佳孝
前任地 金沢有松病院
趣味 フットサル、麻雀
予防も治療も日頃の行いが大事です。一緒に頑張しましょう。

脳神経外科



おおいし まさひろ
名前 大石 正博
前任地 金沢大学附属病院
趣味 テニス、読書、旅行
患者さんの人生を少しでも豊かにできるよう努めてまいります。

心臓血管外科



やまもと よしたか
名前 山本 宜孝
前任地 金沢大学附属病院
趣味 読書
宜しくお願いいたします。

泌尿器科



さとう りょう
名前 佐藤 両
前任地 東埼玉総合病院
趣味 ドライブ、バドミントン
わかりやすい説明を心がけながら、日々の診療にあたっています。

歯科口腔外科



たんぼ あやこ
名前 丹保 彩子
前任地 -
趣味 ゴルフ
非常勤から引き続き、患者様の痛みに寄り添った診療を心がけていきたいと思っています。

内科



やまもと れいな
名前 山本 怜奈
前任地 宇出津総合病院
趣味 パン屋、雑貨屋めぐり
患者さんに寄り添う診療を心がけたいと思います。よろしくお願いします。

皮膚科



おおむら なおみ
名前 大村 尚美
前任地 小松市民病院
趣味 音楽鑑賞、散歩
丁寧な診療を心掛けます。宜しくお願いします。



専修医（消化器内科）



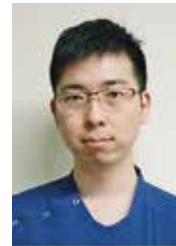
やなぎ まさひろ
名前 柳 昌宏
前任地 金沢大学附属病院
趣味 サッカー、テニス
向上心を持って精一杯頑張っていきたいです。よろしくお願いします。

専修医（婦人科）



さかい ゆうや
名前 坂井 友哉
前任地 金沢大学附属病院
趣味 テニス、カメラ
丁寧な診療を心がけます。よろしくお願いします。

専修医（消化器内科）



よしお たかとし
名前 吉尾 隆利
前任地 市立輪島病院
趣味 e-sports、テニス
まだまだ至らぬことばかりですがよろしくお願いします。

専修医（循環器内科）



しんじょう ゆうすけ
名前 新庄 祐介
前任地 金沢大学附属病院
趣味 ドライブ、スキー
患者様にとって分かりやすい診療を心がけます。よろしくお願いします。

専修医（内科）



かじ たかあき
名前 加治 貴彰
前任地 市立輪島病院
趣味 釣り、ドライブ
以前、研修医として1年間勤務させていただきました。再度、金沢医療センターで働けることを楽しみにしております。よろしくお願いいたします。

専修医（泌尿器科）



たきもと あつや
名前 瀧本 篤弥
前任地 石川県立中央病院
趣味 サッカー、スキー、サイクリング
まだまだ未熟ですが、精一杯頑張ります。これからよろしくお願いします。

臨床研修医



やまもと あつし
名前 山本 篤
大学名 佐賀大学
趣味 テニス
研修医として、向上心と誠意をもって患者さんと向き合っていきたいです。宜しくお願いします。



あだち えりこ
名前 安達 永里子
大学名 金沢大学
趣味 読書
至らない点も多いと思いますが、精一杯頑張りますのでよろしくお願いします。



すずき けんしょう
名前 鈴木 建翔
大学名 金沢大学
趣味 スポーツ観戦
至らぬ点が多々あると思いますが、精一杯頑張ります。宜しくお願い致します。



ひらしま りさこ
名前 平島 理紗子
大学名 金沢大学
趣味 旅行
研修医として多くのことを吸収し、成長できるよう頑張りますので、よろしくお願いします。



おおす かなえ
名前 大酢 香名映
大学名 鳥取大学
趣味 旅行
至らぬ点が多々あると思いますが、精一杯頑張りますのでよろしくお願いします。



もりした よう
名前 森下 耀
大学名 秋田大学
趣味 サッカー
至らない部分があると思いますが、頑張りますのでよろしくお願いします。



いしだ しずか
名前 石田 静
大学名 金沢大学
趣味 ピアノ、卓球
研修医として、少しでも患者様のお力になれるよう頑張ります。よろしくお願いします。



うへだ ゆうすけ
名前 上田 祐輔
大学名 金沢医科大学
趣味 サッカー
初期研修1年目ですが金沢医療センターで働かせていただきます。沢山の経験を積むことができたらと思います。至らぬ点が多いと思いますが、一年間よろしくお願いします。

転倒予防 指導士について

こんにちは。みなさんは転倒予防指導士という資格をご存知でしょうか？

転倒予防指導士は転倒に関わる学際的研究を推進するとともに、転倒予防に関わる情報を整理し、社会に「転倒に対する正しい知識と経験」について広く啓発活動を行って、学術の発展とともに、人々の健康増進に寄与することを目的として、日本転倒予防学会で認定された資格です。

転倒予防指導士は平成27年4月から認定が開始され、昨年8月までの間に日本国内で745名誕生しています。石川県では8名の転倒予防指導士が活躍しており、そのうち3名が金沢医療センターで勤務しています。私たちが学んだ知識を施設、家庭や地域での転倒予防へと貢献できるよう活動していきたいと考えております。

厚 生労働省の平成29年人口動態統計によると、転倒・転落死は9,150件、交通事故死は4,927件と、転倒・転落死は交通事故死の2倍近く発生しています。平成28年度国民生活基礎調査では介護が必要となった原因の1位から3位は、認知症、脳卒中、高齢による老衰で、第4位は骨折・転倒となっています。

転 倒しただけで骨が折れるということは、骨自体がもろくなっている可能性が高いです。これが、皆さんもご存知の「骨粗しょう症」という病気です。現在、骨粗しょう症の患者数は全国で1,300万人いるとされており、これは糖尿病患者



数の1,000万人より多い人数です。ところが、骨粗しょう症の治療をしている人は、骨粗しょう症患者の約2割程度しかいないのが日本の現状であり、大きな問題となっています。

骨 粗しょう症は女性ホルモンが減少すると発症するため、女性の方がかかりやすい病気です。「えっ?! 私は若い頃スポーツをやっていたし、よく歩いて体を動かしていたし、元気だから大丈夫」という女性の方も油断は禁物です。一度、骨密度測定をされることを強くおすすめします。

「転 んだのは本人の不注意」とか「転んだのは仕方がない」ではなく、「転ばないように気を付けとるよ」＝「転倒予防対策」、「骨折しないように薬と食べ物と運動やね」＝「骨粗しょう症対策」が普段の生活を送る中で認識できれば幸いです。例えば、太ももの筋肉を意識しながらの椅子からの立ち座り(スクワット)や、倒れないように危険を意識しながらの片足立ちでバランス運動(ダイナミックフラミンゴ)を日常生活の中に取り入れてみてはどうでしょう。

みなさんがこの先転びませんように。



ケンサのおはなし

きほんのき

VOL.
01

採血について

今回から「ケンサのおはなし きほんのき」を掲載することになりました。

臨床検査技師は、院内で皆さんの検査を担当しています。検査室のほかには、採血室で採血をしたり、心電図やエコーの検査をしたりして、皆さんとお会いしています。

採血を受けるとき、こんなことを思ったことはありませんか？

「こんなにいっぱいの本数をとるのはなぜだろう？」

「いろいろな色のスピッツ(採血管)があるけど、何か違うのかなあ？」

採血を担当していると、実際に患者さんからご質問を受けることがあります。

当院では写真に示すものをはじめとして、20種類以上の採血管を使用しています。そして、それらの採血管を使って検査・測定している項目は、院内でおよそ1000項目、院外の専門機関で実施しているものを含めると、2000項目以上です!!膨大な数の検査項目それぞれに必要な処理があるため、それぞれに適切な採血管を使用しています。

患者さん皆様のカラダの状況や治療の効果を正しく判断するため、医師や看護師、そして臨床検査技師が協力して検査を実施しています。採血は二ガテ!と思われる方もみえると思いますが、ご自分の健康状態を知る大事な機会です。少しでもご協力をお願いします。

凝固させるもの



【代表的な検査項目】

生化学・免疫

- 肝臓や腎臓、心臓など、様々な臓器の状態
- 水分調節や栄養、免疫などの状態



遠心機を使って
血餅と血清に
分離します



凝固したらだめなもの (抗凝固剤入り)



【代表的な検査項目】

血球算定・凝固・血糖など

- 貧血や止血(血が止まる速さ)の評価
- 血糖値、血液型など

外来担当医一覧表 令和元年5月1日現在

【初診受付時間】 午前8時30分～11時00分

※特殊外来及び午後外来は、予約が必要です。なお、急患については、終日受付します。
担当医は都合により変更となる場合がありますのでご了承願います。

診 療 科 目		月	火	水	木	金	備 考	
内	科	初 診	北 川	北	新屋(あらや)／周藤	吉 尾(伸)	栗田／朝倉	糖尿病教室:毎週月曜日(14:00～15:00) 高血圧教室:第2水曜日(16:00～17:00) 禁煙外来:毎週火曜日(14:00～15:00)要予約
		初 診 (消化器)	小 村	加賀谷(かがや)	柳／吉尾(隆)	織田／西野	西 川	
		内 分 泌 ・ 代 謝 ①	朝 倉	栗 田	朝 倉	栗 田	山 本(怜)	
		内 分 泌 ・ 代 謝 ②						
		腎 ・ 膠 原 病	迫(さこ)	北 川	加 治	北 川	迫	
		血 液	吉 尾(伸)	周 藤(すとう)	①吉尾(伸) ⑥三村	周 藤	山 本(雄)	
		呼 吸 器	北	内 田	北	⑧内田 ②新屋	⑧新屋 ①酒井	
		消 化 器 ①	吉 尾(隆)	西 川	織 田	加賀谷	西 野	
消 化 器 ②	柳	小 村	加賀谷	小 村	加賀谷			
透 析	加 治	迫	迫	加 治	北 川			
精 神 科		坂 井(尚)	杉 盛	山 村	杉 盛	坂 井(尚)		
脳 神 經 内 科	一 診	新 田	坂 尻	新 田	坂 尻	新 田	火:物忘れ外来(午前・要予約)	
	二 診	坂 尻			森		水:頭痛外来(午前・成人の方) 金:ふるえ外来(午前)	
循 環 器 内 科	一 診	佐 伯	佐 伯	加 藤	小 見(おみ)	小 見	初診(毎日)	
	二 診	岡 部	阪 上	阪 上	阪 上	新 庄		
	三 診	中 川	中 川	岡 部	加 藤	加 藤		
小 児 科	一 診	太 田(和)	酒 詰(さかつめ)	太 田(和)	酒 詰	太 田(和)	診療開始時間は9:00です	
	二 診	井 上	横 山	宮 下	谷 口	小 幡		
	三 診	山 宮				循環器		
	専 門 外 来 (午 後)	夜尿	1ヶ月健診	腎臓	乳幼児健診 予防接種	膀胱造影	午後の専門外来:14:00～16:30(要予約) 夜尿外来:月又は水曜日午後(完全予約制) 健診:火・木曜日の13:30～15:00(要予約) 予防接種:火・木曜日の14:30～16:00(要予約)	
		アレルギー 内分泌		内分泌	神経	未熟児	外科初診	
					循環器	循環器	月・水・金曜日の8:30～11:00(受付時間)	
外 科	一 診	萱 原(かやはら)	(手術日)	萱 原	(手術日)			
	二 診	大 西				八 木		
	三 診			八 木		牧 田		
	七 診	宗 本		加納(かのう)(俊)		宗 本		
	五 ・ 六 診							
整 形 外 科	初 診	池 田	納 村(おさむら)	吉 水	長谷川	池 田	診療開始時間は9:00です	
	再 診	長谷川	池 田	納 村	池 田	吉 岡	初診受付時間は11:00までです	
	再 診		吉 岡	(手術日)	納 村	(手術日)	月、水、金曜日:手術日	
	再 診	(手術日)	長谷川		吉 水			
	再 診		吉 水					
脳 神 經 外 科	一 診	藤 沢	中 島	大 石	藤 沢	土 屋	月、水、金曜日:手術日	
	二 診		土 屋	(手術日)	清 水(有)	大 石		
呼 吸 器 外 科	一 診	太 田(安)	(手術日)	太 田(安)	(手術日)	太 田(安)		
	二 診	懸 川(かけかわ)		懸 川		懸 川		
心 臓 血 管 外 科	一 診	(手術日)	松 本	(手術日)	松 本	(手術日)	月、水、金曜日:手術日	
	二 診		笠 島		笠 島			
	三 診		山 本(宜)		山 本(宜)			
皮 膚 科	初 診 / 再 診	稲 沖(いなおき)	西 島	稲 沖	稲 沖	西 島	乾癬外来:木曜日(13:30～15:30)	
	再 診	西 島	稲 沖	西 島	大 村	大 村		
	再 診	大 村	大 村					
泌 尿 器 科	一 診	瀧 本	佐 藤	佐 藤	佐 藤	佐 藤	泌尿器ストーマ外来 月、水、金曜日:手術日	
	二 診	三 輪	三 輪	瀧 本	三 輪	三 輪		
		(手術日)		(手術日)		(手術日)		
産 婦 人 科	一 診	野 島		野 島		野 島	妊産婦健診:午前(月～金)	
	二 診	石 丸		石 丸		石 丸	助産師外来:午前(月～金)(要予約)	
	三 診	井 村		井 村		坂 井(友)	火、木曜日:手術日	
	産 科	坂 井(友)	井 村	坂 井(友)	石 丸	井 村	午後:助産師乳房外来(月～金)(要予約)	
眼 科	一 診	長 田(ながた)	長 田	長 田	長 田	長 田	火・木曜日 午後:手術日	
	二 診	当番医	当番医	当番医	当番医	当番医		
耳 鼻 咽 喉 科	一 診	瀧 口	瀧 口	瀧 口	瀧 口	瀧 口	ASSR(聴性定常反応検査):月～金(要予約)	
	二 診	加納(かのう)(亮)	加 納(亮)	加 納(亮)	加 納(亮)	加 納(亮)	月・水・金曜日:手術日	
	三 診				廣 瀬		月・水・金曜日の受付時間は11:00までです 言語聴覚外来は予約制 初回に言語治療は原則としてできません	
放 射 線 科	地域連携担当AM	大久保(清水)	川 井	清 水	服 部	南		
	PM	大久保(清水)	川 井	清 水	服 部	南		
	放射線治療室AM					水 畑		
	PM	水 畑	水 畑 当番医	水 畑 当番医	水 畑	水 畑		
	超 音 波	清 水	南	大久保	川 井	服 部		
歯 科 口 腔 外 科	初 診 / 再 診	能 崎	当番医 (手術日)	能 崎	当番医 (手術日)	能 崎	初診受付時間は11:30までです	
	初 診 / 再 診	丸 川		丸 川		丸 川		
	初 診 / 再 診	丹 保		丹 保		丹 保		
麻 酔 科	一 診	担当医	担当医	担当医	担当医	担当医	火、木曜日:手術日	
	二 診	担当医	担当医	担当医	担当医	担当医	術前診察:午前11:00までに受付をお願いします	
緩和ケア内科	精 神 / 身 体	小室／鶴浦	小 室	小室／三村	小 室	小 室	完全紹介予約制	