

# 戸室石だより

題字 石山梢葉



土塀の石垣のように、皆で支え合う暖かい病院であるよう、日々努力しています。左のロゴマークは、当院の周囲を取り巻く 300 年余の歴史がある戸室石(とむろいし)の石垣と土塀、そして正面玄関前の「楠(くすのき)」の葉を表しています。

## 院長ごあいさつ

厳しい残暑も終わり、木々の葉も色づく秋です。過ごしやすい季節ですが、寒暖の差も大きく、体調を崩さないよう健康管理に注意しましょう。

さて、当院は内科、外科は勿論のことほとんどすべての病気を診療できる総合病院です。特に「循環器や血管の病気」と「がん」の2つの分野に重点を置き、「血管病センター」や「がん診療部」を設置して、関係する多くのスタッフが患者さんの治療に全力を注いでいます。また、医療の進歩は日進月歩であり、私たちが皆様方に行っている医療が最新で最良のものであるのかを自らに問い続けるため「**一步先じた医療の実践**」をテーマとして取り組んでいます。

現在、放射線治療棟の整備に着手しているため、第2駐車場(病院裏)が使えなくなり、代わりに職員宿舎敷地内の駐車場をご利用いただいています。ご不便をおかけしていますが、ご了承の程お願い申し上げます。



能登 裕

## 患者さんへのお願い

- お見舞いなどは診療の妨げになるので、午前中はご遠慮ください。
- 院内は見知らぬ人であふれていますので、盗難が発生しやすい状況です。外来においては、置き引きにご注意ください。入院されましたら、セーフティー・ボックスがありますので、必ず施錠してください。
- この病院は、全敷地内で禁煙です。禁煙外来は、呼吸器科で受け付けています。(火曜日 14~15 時で要予約です)
- 入院したら、「ついでに、あれも、これも」と診療できませんので、外来のうちに診察を受けてください。詳しくは、窓口6番で「包括医療について」お尋ねください。

## 病院秘話

### 『寝像・座像』

戸室石は金沢城の石垣にも使われている金沢に住む方なら誰もが知っている有名な石です。当院の脳神経外科外来前の中庭には石像が置かれています。整形外科を受診されていた美術大学生の患者さんから贈られた石像で、戸室石が一部使われています。この石像は、寝像・座像と命名されていますが、骨折をして不自由なお身体を表現されたのかもしれない。2階から中庭を見ると、寝ている姿と座っている姿が良く分かります。病に苦しんでおられる患者さんが起き上がり、自分の足で立ち元気に歩いてご自宅に帰ることができるようにとの願いが込められている石像ではないでしょうか。皆さんにはどんな姿に見えますか？



寝像



座像

# リハビリセンターより

## 心臓リハビリテーション

一緒に運動してみませんか☆



皆さん心臓リハビリってご存知ですか？

一般的にリハビリは、骨折の手術後や脳卒中後にするものといった印象が強いと思います。しかし、当院では心疾患の方にリハビリをしています。

でも…心臓が悪いのにリハビリ(運動)なんてしても大丈夫なの？と思われがちですが、今ではリハビリを行うことで、体力の向上・不整脈の減少・再発予防などの効果があるといわれています。

運動を行うにあたり、強度・種類・頻度を考慮し無理のない範囲で実施しています。

興味のある方はぜひ主治医にご相談下さい。

当院では以下のように実施しています。

■実施日:月・火・木は 15～17 時  
金は 14～16 時

■場 所:1 階のリハビリテーション室

■頻 度:外来の方は週 1、2 回  
1 回 30～60 分



## がん相談支援室へようこそ



がん相談支援室が開設して4年が経ちました。がん相談支援室に入るのに躊躇される方もいると思いますが、お気軽にご相談下さい。疑問や不安など、一緒に考え問題解決できるようにお手伝いさせていただきます。内容により他部門と連携をとりながら、対応させていただきます。

### ☆例えばこの様な時にご利用下さい。

- ・がんと診断されたが、何も考える事ができない。
- ・医師に言われた事がよくわからない。
- ・治療の副作用が心配。
- ・セカンドオピニオンを受けたい。
- ・緩和ケアについて知りたい。等

### ☆ご相談者のプライバシーはお守りします。

### ☆相談料は不要です。

### ♥患者サロンへのご協力をお願い♥

皆様が心に残った闘病記、参考になった本など眠っているものがありましたら、がん相談支援室までお寄せ頂ければ幸いです。患者サロンに並べて、他の患者さんに役立てたいと考えています。



1階脳神経外科外来の斜め向かいにあります。

どのような些細な事でもお気軽にご相談下さい。



担当の看護師 谷本です

## 看護の広場

### アロマと爪もみ

当院が定期的に行っている公開講座で「心と体にきくアロマセラピー」という話題がありました。ラベンダーの香りなどのアロマ成分が嗅覚を刺激し、体の調子を整えてくれます。お仕事中でも家事の合間でも、リラックスするための一つの手段として活用して下さい。

また「爪もみ」「指ヨガ」もおすすめです。「爪もみ」は爪のマッサージ、「指ヨガ」は中指のマッサージです。中指は体でたとえれば背骨ですから、中指をマッサージするだけですべての指をしたのと同じ効果があります。

まずは指先から。第1関節（爪のある指先の関節）をもう一方の手でつまみ、左右にぐりぐりとねじって「こり」をほぐす。これを息を吐きながら行います。第2関節も同様にします。



毎日指先を自分でマッサージすることで、体の内なる声に耳をすませます。その時にお気に入りの香りのクリームやオイルを使用することも、効果を一層高めます。

## 医療の広場

### こどもの難聴について



昔は3歳頃になって、言葉が出てこないことで親が気付いて、こどもの難聴が発見されました。しかし、今では生後数日のうちに聴覚検査で「難聴かもしれない子」が分かります。生後半半年までに補聴器装用や療育を開始するとその後の言語発達は良好なので、とても大切な検査です。

当院は平成12年にAABR(自動聴性脳幹反応検査)を導入し、新生児の聴覚スクリーニングを始めました。平成20年には県内初のASSR(聴性定常反応検査)が稼働し、精密検査を行うことで、生後3カ月で確実に「難聴」の子の診断が可能となりました。おおよそ新生児1000人に対して1人の割合で「難聴」の子が見つかっています。

木曜日の小児難聴外来では、補聴器装用指導や身体障害者申請手続きを行なっております。

また昨年秋から院内で、「いしかわこども聞こえの相談センター(みみずくクラブ)」が開かれ、県内各地で「難聴」と診断された乳児と保護者の支援を行なっています。



当院は日本耳鼻咽喉科学会新生児聴覚スクリーニング後の精密聴力検査機関です。

## 検査でわかる動脈硬化 -首の動脈エコー検査-

# 検査室より

血液検査でコレステロールや中性脂肪が高いと「動脈硬化の危険性がありますよ」と言われますが、では実際に血管の動脈硬化の状態を目で見て評価する検査はないでしょうか。

それが首の動脈エコー検査(頸動脈エコー検査)です。

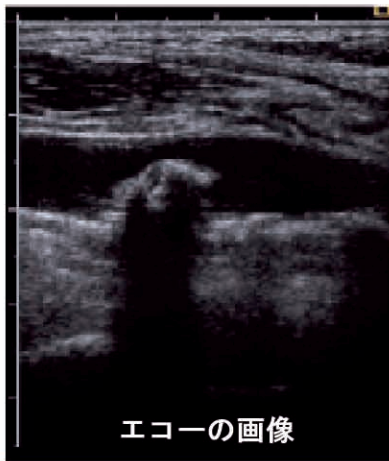
頸動脈(けいどうみゃく)は首の左右の側面にある直径5~9mmの血管で脳に血液を供給しています。この部分は全身の血管のなかでも動脈硬化が起きやすく、この部位の動脈硬化を検査すれば脳血管疾患の危険性だけでなく、全身の動脈硬化の程度を把握することができます。

当院の血管ドックの検査項目にもなっていますので、気になる方は担当医師にご相談下さい。

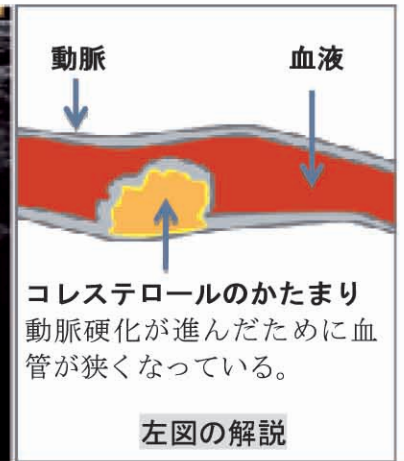


検査の様子

首にプローベ(超音波発振器)を当てて超音波を発するだけで血管を描出でき、痛みもありません。



エコーの画像



コレステロールのかたまり動脈硬化が進んだために血管が狭くなっている。

左図の解説



## 「お酒もお薬、飲めや飲め？」 ニッタ先生の神経百話

秋も深まりゆく今日この頃ですが、皆様お元気でしょうか。

神経内科 新田永俊

手のふるえで神経内科を受診されたTさん。

ニッタ先生:どんなときに手がふるえますか?

Tサン:わしゃ飲み屋をやつとるんじゃが、本日のおすすめを黒板に書こうとすると手がふるえてうまく字が書けんで、ミズがはったような字になってしもうてメニューが書けんのじゃ。

ニッタ先生:わたしの字もミズがおどっていますよ。学生の時、三大悪筆と言われました。

Tサン:これじゃ商売にならん。先生、なんとかしてくれ。

ニッタ先生:何もしないで休んでいるとき、手はふるえますか?

Tサン:ふるえんなあ。

ニッタ先生:からだが硬くなって動作が鈍くなりましたか?

Tサン:い~や、ならんなあ。



手がふるえる病気として**パーキンソン病**が有名ですが、パーキンソン病では何もしていないときに手がふるえます。また、手がふるえるのは中風(今で言う**脳卒中**)だ、と心配される方もいますが、これは誤解です。脳卒中で手がふるえる患者さんは確かにいますが、非常にまれです。Tさんのように、手で何かしようとするとき手がふるえてうまくできなくなる病気のひとつが**本態性振戦**です。本態性というのは原因不明という意味で、振戦はふるえることを言います。ご飯を食べるときに箸を持つ手がふるえてカチャカチャ音を立てたり、お酒をつごうとすると手がふるえてお銚子が揺れたりします。普通の人でも過度の緊張(人前でのスピーチ、面接)や怖いときにふるえますよね。本態性振戦のお薬はいくつかありますが、**お酒**が有効な場合もあります。

ニッタ先生:アルコールでふるえが止まる人もいますから、開店前にちよつと一杯やってみたら?

Tサン:わしゃ仕事柄お酒が好きで、それで肝臓をやられてね。医者に酒を止められとるんじゃ。

ニッタ先生:だ~から、ちよつと軽く一杯ぐらい、ねっ。

Tサン:わしが酒を飲まんように、いつも奥さんが目を光らせとるんじゃ。

ニッタ先生:だからふるえの薬だと言って、堂々と飲めばいいじゃない?

Tサン:先生はお酒を飲めと言うし、奥さんや肝臓の先生はお酒を飲むなと言うし、わしゃどうすりゃいいんじゃ。あ~、いらいらしてきた~。酒を飲まんやとれん!(爆)

## 手の話

# Hang loose (ハング・ルース)

ハワイに行くと、時間がのんびりと流れます。挨拶代わりに「Hang loose」と言って、この手指の形を出し合います。英語で「頑張れ」は「Hang in there」それは、「そこに、しっかり掴まっている」ということです。だから、「Hang loose」はその逆で「ゆるく掴まれ、つまり、頑張るなよ」というような意味です。



ハワイのお土産「Hang loose」  
整形外科の外来待合室で見られます。

この指の形では、  
鉄棒にぶら下がっ  
ているのは不可能  
ですよね・・・！



北國新聞 平成 23  
年 7 月 20 日 水曜日  
の記事から抜粋

## 大賞に石山さん(金沢)

### ■ 題字についてのお話 ■

前月号(通巻 44 号、7 月発行)から、「戸室石だより」の題字が変わったことにお気づきでしょうか？今までの題字は、ワープロ文字でした。それを書道家の石山梢葉さんに書いていただくことができました。やはり、人が書いてこそその、心が温まる題字となりました。

石山さんは、平成 23 年 7 月 21 日から 21 世紀美術館で開催された、「石川の書展」で「大賞」を受賞されましたので、北國新聞の記事をここに一部掲載しました。



石川の書展「あす」開幕式 会場は21世紀美術館

石山梢葉 書

# 院内ギャラリー

百々 俊雅 (どど としまさ)

### 《年譜》

- 1959 年 金沢美術工芸大学 (美術学科絵画専攻日本画)入学
- 1961 年 現代美術展最高賞
- 1963 年 西山英雄に師事
- 1971 年 日展 初入選
- 1989 年 日展 特選
- 1990 年 金沢美術工芸大学教授
- 2004 年 金沢美術工芸大学退官 同学名誉教授
- 2005 年 紺綬褒章
- 2009 年 日展 特選

## 「昼寝タイム」

2008 年



この作品は内視鏡検査室近くで中庭の見える廊下の壁にあります。

10月1日より

# 新任医師のご紹介

NEW



長井 英夫(ながいひでお)  
専門：循環器科  
前任地：金沢赤十字病院  
趣味：スキー、自転車  
モットー：血管のカテーテル治療の認定医です。スポーツで蓄えた体力でがっちりと力強く診療したいと思います。どうぞ宜しくお願いします。



古澤 高廣(ふるさわたかひろ)  
専門：呼吸器外科  
前任地：石川県立中央病院  
趣味：スポーツ観戦、旅  
モットー：より安心・安全な呼吸器外科手術を目指し、日々精進致します。分からないことがありましたら、お気軽にお尋ねいただければと思います。



西川 裕行(にしかわひろゆき)  
専門：整形外科  
前任地：金沢大学附属病院  
趣味：スポーツ  
モットー：はじめまして、西川と申します。より良い診療のために日々努力していきたいと思っております。よろしくお祈りします。



石橋 玲子(いしばしれいこ)  
専門：研修医  
前任地：金沢大学附属病院  
趣味：弓道  
モットー：研修2年目の石橋です。まだまだ未熟ですが、精一杯頑張ります。よろしくお祈りします。



## インフルエンザ 予防



外出先から帰ったら

**手洗い**



人ごみではマスク、  
咳やくしゃみが出るときは

**咳エチケット**

石けんやハンドソープを使って最低15秒以上、手のひらだけでなく、手の甲、指の間や爪の間、手首までしっかり洗いましょう。洗った後は、清潔なタオルなどで水分を十分にふきとります。

咳エチケット：人に向かって咳やくしゃみをしないこと。とっさに出そうときは、周囲の人から顔をそらし、用意があればティッシュなどで口・鼻をおおいます。咳やくしゃみが続くときはマスクの用意をしましょう。

インフルエンザが流行してきたら、特に高齢者や慢性疾患を持っている人は注意が必要です。また、疲労気味、睡眠不足の人は、罹患したとき重症化する可能性が高くなるので、人混みや繁華街への外出を控えましょう。外出時のマスクの利用や帰宅時のうがい・手洗いを習慣づけましょう。

インフルエンザワクチンの接種を行うことでインフルエンザによる重篤な合併症や死亡を予防し、健康被害を最小限にとどめることが期待できます。

インフルエンザワクチンは、接種してから効果を発揮するまでに約2週間かかります。流行期間が12～3月ですから、11月中旬頃までにはかかりつけ医で接種しておくとお勧めです。

(※当院では、インフルエンザの予防接種は当院小児科に通院中の方にのみ実施しております。)

外来担当医一覧表

※専門外来及び午後外来は、予約が必要です。なお、急患については、終日受付します。  
担当医は都合により変更となる場合がありますのでご了承願います。

【初診受付時間】 午前8時30分～11時30分

平成23年10月1日

診療科目		月	火	水	木	金	備 考
内 科	初 診	吉 村	北	長 岡	吉 尾	伊 勢	水曜日：初診(消化器)は隔週交代です
	初診(消化器)	丸 川	神 野	吉田 / 高田	竹 越	寺 島	
	内 分 泌・代 謝 ①	奥 村	長 岡	奥 村	栗 田	長 岡	
	内 分 泌・代 謝 ②		(能 登)	栗 田		(奥 村)	水曜日：内 分 泌・代 謝 ③は午後のみです
	内 分 泌・代 謝 ③			(能 登)			
	腎・膠 原 病	伊 勢	伊 勢	宮 川	吉 村	吉 村	糖尿病教室：第1～4月曜日(14:00～15:00)
	透 析	宮 川	吉 村	伊 勢	宮 川	宮 川	高血圧教室：第2水曜日(15:30～16:30)
	血 液	吉 尾	周 藤(すとう)	吉 尾	周 藤	高 井	金曜日：血液は午前のみです
	呼 吸 器	北	廣 瀬(ひろせ)	北	織 部(おりべ)	廣 瀬	禁煙外来：火曜日(14:00～15:00)要予約
消 化 器 ①	神 野(かんの)	太田(肇)	寺 島	太田(肇)	高 田		
消 化 器 ②	吉 田	寺 島	丸 川	丸 川	竹 越		
精 神 科		坂 井	小 室	杉 盛	小 室	坂 井	
神 經 内 科		新 田	坂 尻	新 田	坂 尻	新 田	火：新田…物忘れ外来(午前・要予約) 水：頭痛外来(午前) 金：坂尻…ふるえ外来(午前)
循 環 器 科	一 診	佐 伯	長 井	長 井	佐 伯	長 井	初診(毎日)
	二 診	小 見(おみ)	阪 上	阪 上	阪 上	小 見	
	三 診	鷹 取(たかとり)	佐 伯	花 岡	花 岡	鷹 取	
小 児 科	一 診	太田(和)	酒 詰(さかづめ)	太田(和)	酒 詰	太田(和)	酒詰・循環器
	二 診	井 上	前 馬(まえば)	木 場(こば)	水 野	千 田	
	専門外来(午前)						
	専門外来(午後)	太田(和)・夜尿外来 井上・内分泌 水野・神経	1ヶ月健診：木場 千田・未熟児発達 水野・アレルギー	太田(和)・腎臓疾患 井上・内分泌 木場・内分泌	乳幼児健診：太田(和) 脇坂・神経 酒詰・循環器	太田(和)・膀胱造影 千田・未熟児発達 酒詰・循環器	
外 科	一 診	萱 原(かやはら)	(手術日)	萱 原	(手術日)	萱 原	消化器外科初診： 月・水・金曜日の8:30～11:00(受付)  乳腺外来(初診)： 月・金曜日の8:30～10:00(受付)
	二 診	竹 川		大 西		竹 川	
	三 診	黒 阪		黒 阪		森 田	
	七 診	道 輪(みちわ)		松 村		道 輪	
	六 診(初)	大 西		森 田		松 村	
整 形 外 科	初 診	池 田	納 村(おさむら)	西 川	渡 部	小 村	
	再 診	西 川	池 田	納 村	池 田	渡 部	
	再 診	(手術日)	渡 部(わたなべ)	(手術日)	納 村	(手術日)	
	再 診		小 村(こむら)		小 村		
脳 神 經 外 科	一 診	池 田	正 印(しょういん)	当番医	池 田	正 印	月、水、金曜日：手術日
	二 診	赤 池	赤 池	(手術日)	正 印	赤 池	木(14:00～)パキンソン病外来(要予約)
呼 吸 器 外 科	一 診	太田(安)	(手術日)	太田(安)	(手術日)	太田(安)	
	二 診	古 澤		古 澤		古 澤	
心 臓 血 管 外 科	一 診	再診のみ	遠 藤	再診のみ	遠 藤	再診のみ	初診(一診)は火・木曜日です
	二 診	(手術日)	川 上	(手術日)	松 本	(手術日)	
	三 診		松 本		笠 島(かさしま)		
皮 膚 科	初 診 / 再 診	稲 沖(いなおき)	西 島	稲 沖	稲 沖	西 島	※乾燥外来：木曜日(13:30～15:30)
	再 診	西 島	稲 沖	前 田	西 島	前 田	
	再 診	前 田	前 田		※		
泌 尿 器 科	一 診	越 田(こしだ)	越 田	越 田	八重樫	越 田	ED外来：第2・4木曜日 14:30～
	二 診	石 浦	八重樫	石 浦	石 浦	石 浦	泌尿器ストーマ外来：第3月曜日 13:30～
産 婦 人 科	一 診	瀬 戸	平 林	瀬 戸	金 谷	瀬 戸	妊産婦健診：午前(月～金)
	二 診	平 林	当番医(手術日)	平 林	当番医(手術日)	平 林	助産師外来：午前(月～金)(要予約)
	三 診	金 谷(かなや)		金 谷		金 谷	午後：助産師乳房外来(要予約)
眼 科	一 診	長 田(ながた)	長 田	長 田	長 田	長 田	火・木曜日：手術日
	二 診		当番医				
耳 鼻 咽 喉 科	一 診	瀧 口(たきぐち)	瀧 口	瀧 口	瀧 口	瀧 口	小児難聴：火～木曜日(要予約)
	二 診	中 島	中 島	中 島	中 島	中 島	月、水、金曜日：手術日
	三 診				廣 瀬		
放 射 線 科	一 診	斎 藤	多 田		多 田	斎 藤	照射の依頼：毎日可
	二 診	小 林	小 林	小 林	小 林	小 林	
	(超音波)	俵 原(たわら)	多田・牧田	大久保	多田・俵原	俵 原	
歯 科 口 腔 外 科	初 診 / 再 診	中 尾	(当番医)	能 崎	初診のみ(当番医)	小 山	火、木曜日：手術日
	再 診	能 崎(のざき)		中 尾		中 尾	
	再 診	小 山(こやま)		小 山		能 崎	
	再 診			山 崎		山 崎	
麻 酔 科	一 診	岸 槌(きしづち)	岸 槌		岸 槌	岸 槌	ペインクリニック、術前診察：午前中
	二 診	横 山	野 竹(のたけ)		武 川(むかわ)	太 田(敏)	

## 臨時駐車場のご案内

放射線治療棟新築工事のため、400m南方の当院宿舎地内に臨時駐車場を設けて無料送迎しております。是非ご利用ください。

◎ 臨時駐車場の利用可能時間  
(平日のみ)

入庫 8:00～15:00

出庫 8:00～20:00

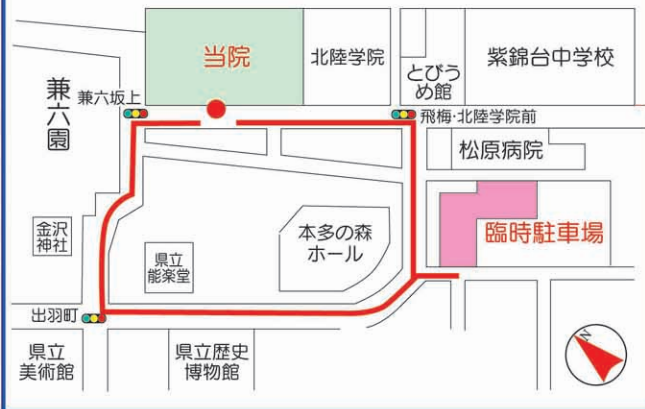
◎ 送迎車の運行時間

8:00～15:50

工事期間  
平成23年8月  
～

平成25年1月  
(予定)

駐車料無料



## 南東病棟エレベーター 使用に関するお願い

南東病棟には3本のエレベーターがありますが、一番奥のエレベーターは、手術や検査に患者さんが「ストレッチャー(寝台)」に乗って行くための「優先」エレベーターです。

もし、他の階で停まった時に「ストレッチャー」が乗ろうとしていて入れなかったら、是非そこで降りて譲ってください。スムーズな診療にご協力願います。

このステッカー  
が目印です。



寝台優先

## ご意見箱より

ご意見箱は、正面玄関ホールと2階皮膚科外来前に設置してあります。当院へのご意見・ご要望などがございましたら、ぜひお寄せ下さい。

### ご意見

朝8時の診察受付時、立って並ぶのはしんどいので、列に椅子を置いてみてはどうか。

### 回答

早い時間に来院された方には、座ってお待ちになっていただき、8時になりましたら列に並んでいただくようご案内いたします。また、予約時間に合わせて来院していただけますよう引き続きご案内させていただきます。

## 医療福祉相談室からのお知らせ

このような時にお気軽にご利用下さい。  
(場所は1階脳神経外科斜め向かいです)

- 病気や退院後の生活が不安。
- 医療費・生活費が心配。
- 介護保険について知りたい。
- 障害年金・手帳について知りたい。

相談は  
全て無料です。



## 独立行政法人国立病院機構 金沢医療センター

(財)日本医療機能評価機構認定病院、地域がん診療連携拠点病院、地域医療支援病院

〒920-8650 石川県金沢市下石引町1番1号

代表電話: 076-262-4161 FAX: 076-222-2758

外来予約専用電話: 076-262-4179 (平日 14:30～16:30)

ホームページ: <http://www.kanazawa-hosp.jp/>

Eメール: [admin@kanazawa.hosp.go.jp](mailto:admin@kanazawa.hosp.go.jp)

戸室石だより編集委員 (五十音順)

池田和夫(整形外科)、伊藤真奈美(看護部)、大伴佐織(地域医療連携室)、奥村達夫(管理課)、  
田嶋千絵莉(栄養管理室)、周藤英将(内科)、津田朋恵(看護学校)、仲村恵子(検査科)、  
西原寿代(看護部)、森谷 長(管理課)

