



土塀の石垣のように、皆で  
支え合う暖かい病院である  
よう、日々努力しています。

上のロゴマークは、当院の周囲を取り巻く300年余の  
歴史がある戸室石(とむろいし)の石垣と土塀、そして  
正面玄関前の「楠(くすのき)」の葉を表しています。

目次

- 病院機能評価認定について…………… 1
- がん診療連携拠点病院指定について…………… 1
- 「光トポグラフィー」のご紹介…………… 2
- 入院説明コーナーができました!…………… 2
- ニッタ先生の神経百話…………… 3
- 外科医大山の選りすぐり百名山…………… 3
- 新任医師紹介…………… 4
- 新任臨床研修医紹介…………… 5
- 附属看護学校入学式…………… 6
- 栄養管理室だより…………… 6
- 担当医一覧(平成27年5月1日)…………… 7
- 緩和ケア外来移転のお知らせ…………… 8

# NEWS & TOPIC

**認 定 証**  
Certificate of Accreditation

認定第GB165-4号  
Accreditation Number

主たる機能：一般病院2  
Hospital Type 2  
(主として、二次医療機関等の役割を担い、地域において急性期医療を中心に地域医療を支える役割を担う)  
機能種別版評価項目3rdG: Ver.1.0

独立行政法人国立病院機構  
金沢医療センター  
National Hospital Organization Kanazawa Medical Center 殿

貴病院が日本医療機能評価機構の定める  
認定基準を達成していることを証する

This is to certify that the above hospital has demonstrated satisfactory compliance with the applicable JCQHC accreditation standards.

認定期間：2015年4月17日～2020年4月16日  
交付日：2015年4月3日  
初回認定：2009年4月17日

☆☆☆☆  
(認定4回目)

公益財団法人 日本医療機能評価機構  
Japan Council for Quality Health Care

代表理事 理事長 井原 哲夫  
Chairman of the Board Tetsuo Ihara

公益財団法人 日本医療機能評価機構より  
認定基準を達成している旨認定を受けました。

厚生労働省発健0331第2号

**がん診療連携拠点病院指定書**

独立行政法人国立病院機構 金沢医療センター

「がん診療連携拠点病院等の整備について」  
(平成26年1月10日付け健発0110第7号厚生労働省健康局長通知)に基づき、地域がん診療連携拠点病院として指定する。  
なお、指定の期間は、平成27年4月1日から平成31年3月31日までとする。

平成27年3月31日

厚生労働大臣 塩崎 恭久

厚生労働省より  
「地域がん診療連携拠点病院」の指定を受けました。



精神科診断の新次元

## 光トポグラフィー

精神科より



これまで精神科の診断は主に言葉による問診や状態観察により行われてきましたが、客観的指標として診断に役立つ検査が考案されました。それが光トポグラフィー検査です。抑うつ症状の鑑別診断の補助検査として平成26年4月1日から保険適応になりました。

光トポグラフィーは近赤外線により脳血流の変化を読み取る装置です。ある課題（例えばアで始まる言葉を使う）をしてもらい、課題中の脳血流の変化を計測し判定し

ます。検査の所要時間は約15分間で侵襲性はありません。

この検査だけで診断の確定に至るものではなく、一般的な問診による診断名との一致率は7～8割といわれています。しかし、現在問題となっているうつ病と躁うつ病の鑑別やうつ病圏と他の疾患との鑑別の際に大きな効力を発揮してくれる検査です。

（お問い合わせは精神科外来まで）

## 入院説明コーナーができました！



入院が決まったら、不安や心配なことはありませんか。入院される患者さんができるだけ安心して入院を迎えられるように、4月6日から入院窓口⑥番の横に「入院説明コーナー」を設置しました。このコーナーでは、外来診察時に入院が決まった患者さんを対象に、医療事務と看護師が入院案内やパンフレットに沿って、入院について説明を行っています。入院説明を行っている間に、当日外来の計算を行い、説明後直接会計で支払いができるよう待ち時間の短縮にも配慮しています。よくある質問で「入院費用はいくらぐらいかかるの？」「できるだけ

支払額を抑えたい」「退院しても施設に戻れるの？」などの相談があります。ここでは知りたい情報に合わせて専門職と連携を行い、面談することができます。4月は産婦人科、整形外科、外科を対象に始めましたが、順次対象科を増やし対応する予定です。

入院生活などについて、気になることがあれば私達にお気軽にご相談下さい。

外来看護師長 長田理津子  
外来副看護師長 坂倉喜代美  
外来看護師 延命真理子



# ニッタ先生の 神経百話



## 花より団子、井よりバナナ

今年の桜は慌ただしかったですね。咲いたと思ったら寒さで花見にも行けませんでした。残念。

筋骨たくましいHさんは朝仕事に行きましたが、午前中に両手の力が入らなくなり、神経内科を受診しました。診察すると、両手の握る力がほとんどありませんが手や指を伸ばす力はけっこうあります。しびれはありませんでした。手の神経がおかしいのかなあと考えていると、「これじゃ一人でご飯も食べられないしトイレもできない」と、Hさんは入院を希望されました。しかし、この入院希望でHさんの病気がわかりました。

Hさん：週末に、何も食べずに酒ばかりたくさん飲んだんです。そしたら数日下痢になって、ご飯も食べられませんでした。下痢が止まったので栄養をつけようと丼物をたくさん食べて、薬も飲んだんです。そして仕事に行ったら…。

ニッタ先生：何の薬ですか？

Hさん：糖尿病です。

ニッタ先生：なるほど。



Hさんが入院を希望されたので通常どおり採血をしたところ、**カリウム**がかなりの**低値**でした。筋肉が動くにはカリウムが必要です。おかずを食べずお酒ばかり飲み、下痢をし、食事ができず、そのあと炭水化物(丼)を多く食べ、糖尿病の薬を飲んだなど、すべてがカリウム不足の原因となります。カリウムは果物に多く含まれています。カリウムの点滴をしてHさんの力は元に戻りました。以前から酒豪のHさん、「これに懲りてもう酒は飲まない」と言っています…。



春の雄山頂上(写真1)

早朝は空が青く気持ちがいいです。神社の右脇を回って稜線に出ました。



別山からみた立山、室堂平(写真2)

真っ白な立山連峰、室堂平です。右奥の薬師岳も雪が多いですね。

## 外科医大山の 選りすぐり 百名山

春は、まず野山に福寿草、節分草、ショウジョウバカマ、イチゲ、スミレ、カタクリなどが咲き、山には黄色いマンサク、白いコブシが咲きます。そのあと山桜。そんな花の写真もいかなと思ったのですが、いただいたお題が「山」ですので、今回も山の写真にしました。

白山はまだ登れないので、立山黒部アルペンルートが開通したばかりの「立山」です。

ちょうど昨年のいまごろ立山に登りました。室堂までバスで行き、雷鳥を探しつつ右手の「浄土山」に登り、「雄山」―「大汝」―「別山」へと立山三山を縦走しました。写真1は、雄山の神社にお参りをしたあとと振り返って撮った写真です。空が澄み渡って気持ちがいいですね。実は、この右脇を降りたのですが、少し怖かった。しかし、そこから大汝までの稜線は、まったく平らな雪原です。右手には、針ノ木岳、足元には黒部ダム

が見えます。大汝を過ぎ、富士の折立を注意深く降ります。降りたところの右手に大きな「内蔵助雪渓」があります。春スキーの人が大勢いました。

そこから別山。途中、雷鳥の番を見かけました。頂上からの景色が写真2です。文字通り真っ白ですね。祠がまだ雪で埋まっています。室堂平も真っ白、右奥の薬師岳も真っ白です。雪は固く締まって、少しも沈みません。アイゼンでサクサク！です。別山からある程度下ると雪も緩んで歩きにくくなります。出番が来たのが「尻スキー」です。

雷鳥沢から室堂へ登るハイマツの周囲に人だかりが出来ていました。ここには、毎年雷鳥がいるのです。わたしも真っ白な雷鳥さんに挨拶してきました。

稜線を登るには、冬山のしっかりした装備が必要です。が、白い立山と白い雷鳥をみるだけなら長靴で十分です。



# 新任医師紹介

①診療科 ②前任地 ③趣味 ④一言



**藤沢 弘範** ふじさわ ひろのり

- ①脳神経外科 ②福井県立病院
- ③渓流釣り。でも最近していません……
- ④頭のとっぺんからつま先まで診療します。  
モットーは Not Over (indication)  
But Not Under (surgery)。



**加賀谷 尚史** かがや たかし

- ①消化器科
- ②金沢大学附属病院
- ③鉄道、日本酒
- ④わかりやすく説明することを心がけて、  
診療にあたりたいと思います。



**郡司掛 勝也** ぐんしがけ かつや

- ①外科
- ②公立松任石川中央病院
- ③バスケットボール
- ④自分に厳しく、周りに優しく、  
がんばっていきます。



**山村 健太** やまむら けんた

- ①呼吸器科
- ②福井県済生会病院
- ③子供と遊ぶこと
- ④親切、丁寧な対応を心がけます。



**井村 紗江** いむら さえ

- ①婦人科
- ②金沢大学附属病院
- ④温かみのある医療を心がけてがんばります。  
よろしくお願いします。



**深川 浩史** ふかがわ ひろふみ

- ①循環器科
- ②黒部市民病院
- ③ラーメン屋巡り
- ④丁寧な診療を心掛けたいと思います。  
よろしくお願いいたします。



**中川 陽一郎** なかがわ ようちろう

- ①循環器科
- ②金沢大学附属病院
- ③テニス
- ④丁寧な診療を心がけます。  
よろしくお願いいたします。



**中井 亮太郎** なかい りょうたろう

- ①消化器科
- ②富山県立中央病院
- ④どうぞよろしくお願いいたします。



**小幡 美智** おばた みさと

- ①小児科
- ②金沢大学附属病院
- ③旅行
- ④金沢大学附属病院から異動してきました。  
皆様のお役に立てるよう頑張ります。



**大橋 義徳** おおはし よしのり

- ①整形外科
- ②公立つるぎ病院
- ③テニス
- ④丁寧な診療を行い、スポーツ外傷の予防及び  
復帰をお手伝いしたいと思っております。



**金森 岳広** かなもり たけひろ

- ①内科 (内分泌・代謝)
- ②金沢大学附属病院 ③パソコン
- ④患者さんの健康寿命を守るため、  
糖尿病管理を含め全人的医療を提供したい  
と思います。



**牧石 祥平** まきいし しょうへい

- ①内科 (腎・膠原病)
- ②金沢大学附属病院
- ④どうぞよろしくお願いいたします。



**湯淺 貴博** ゆあさ たかひろ

- ①内科 (腎・膠原病)
- ②金沢大学附属病院
- ④どうぞよろしくお願いいたします。



**横溝 那々** よこみぞ なな

- ①麻酔科
- ②金沢大学附属病院
- ③読書
- ④安心安全に手術が受けられるよう、  
最大限の努力をいたします。



## 新任臨床研修医紹介

①職名 ②大学名 ③趣味 ④一言



**浅川 哲也** あさかわ てつや

- ①臨床研修医
- ②金沢大学
- ③ゲーム
- ④2年間金沢医療センターで、精一杯学ばせていただきます。よろしくお願いします。



**木戸 秀典** きど ひでのり

- ①臨床研修医
- ②金沢大学
- ③ギター
- ④福井県出身です。持ち前の元気で一所懸命がんばりたいと思います。よろしくお願いします。



**横山 理菜** よこやま りな

- ①臨床研修医 ②金沢大学
- ③お菓子を食すること・作ること
- ④保育園の頃からお世話になっている町で研修できて嬉しいです。精一杯がんばります！



**宮森 睦月** みやもり むつき

- ①臨床研修医 ②金沢医科大学
- ③テニス、食事
- ④多くの事を学べるよう、精一杯頑張っていきたいと思います。よろしくお願い致します。



**鈴木 淳也** すずき じゅんや

- ①臨床研修医
- ②金沢大学
- ③テニス
- ④声は低いですが、明るく笑顔でがんばります。



**山崎 大輔** やまさき だいすけ

- ①臨床研修医 ②愛媛大学
- ③釣り、マラソン、フットサル
- ④患者さんの力になれるように、元氣よく頑張ります。どうぞよろしくお願いします。



**近川 由衣** ちかがわ ゆい

- ①臨床研修医
- ②金沢大学
- ③旅行、映画
- ④笑顔と誠意をもって診療にあたりたいと思います。未熟な身ですがよろしくお願いします。



**大嶋 芳美** おおしま よしみ

- ①臨床研修医
- ②金沢大学
- ③ピアノ
- ④精一杯頑張りたいと思いますので、よろしくお願いいたします。



**早川 希** はやかわ のぞむ

- ①臨床研修医
- ②富山大学
- ③釣り
- ④富山大学から来ました研修医の早川です。精一杯がんばりますので宜しくお願いします。



**岡村 美穂** おかむら みほ

- ①臨床研修医 ②金沢医科大学
- ③サックス、旅行
- ④見かけたら気軽にお声をおかけください！皆様のご希望、ご期待にそえるよう精一杯がんばります。



**堂前 翔史** どうまえ かけふみ

- ①臨床研修医 (歯科)
- ②北海道大学
- ③野球
- ④一生懸命がんばりますので、よろしくお願いします。



**北野 智久** きたの ともひさ

- ①臨床研修医 (歯科)
- ②愛知学院大学
- ③野球
- ④一生懸命がんばります。よろしくお願いします。



**半田 真人** はんだ まこと

- ①臨床研修医
- ②金沢大学
- ③グルメ探索
- ④1日も早く頼れる医師になれるよう日々努力します。よろしくお願いします。

よろしくお願いします！





# 附属看護学校入学式挙行

去る4月7日(火)、  
総勢94名の新生が、看護の道への第一歩を踏み出しました。



よろしく  
お願いします。



学びよちゃん

クラスのみならず力を合わせて看護の道を極めていきます！！

## 栄養管理室だより

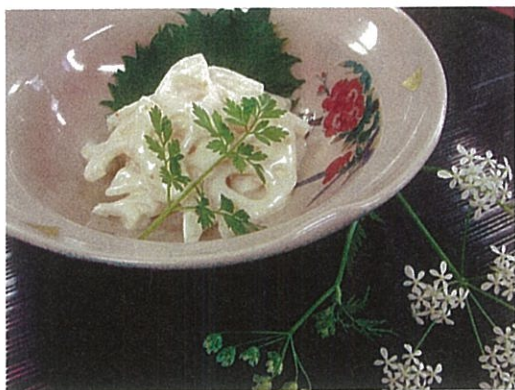


そろそろ花粉が飛び交う季節ですね！

花粉症を和らげるには食事が大切です。他の花粉症対策の様に即効性はありませんが、食事で体質から改善することで、症状を緩和させることが出来ますよ。

ヨーグルトは花粉症に効果がある食べ物の中でも、人気の高い食品です。野菜と一緒に摂る事で、より一層、効果が期待できます。そこで！特におススメなのがレンコンです！

レンコンに含まれる栄養素には、抗アレルギー作用や鼻の粘膜を覆ってくれる効果があります！今回は「レンコンとたらこのヨーグルトマヨネーズ和え」をご紹介します。



### <材料 (2人前)>

レンコン……………100g(1/2節)	みりん……………5g(小さじ1)
たらこ(もみじこ)………10g	ヨーグルト………15g(大さじ1)
	マヨネーズ………10g(大さじ2/3)

### <下ごしらえ>

・レンコン…皮をむき薄切りにし、酢水に5分程つけてさっとゆでる。  
・たらこ…薄皮を取りみりんをかけて、ほくししながら火を通し粗熱をとる。

### <作り方>

レンコン、たらこが冷めたら、ヨーグルトとマヨネーズで和えるだけ☆

### ポイント

レンコンのシャキシャキ感を好む場合は、薄く切りさっと茹でましょう。  
さらにワンポイントとして、レンコンを切った後、薄い酢水(水カップ1:酢小さじ1)につけ、茹でる時にもお湯に酢を入れると白く仕上げる事ができます。





# 戸室石だより

## 外来担当医一覧表 平成27年5月1日現在

【初診受付時間】 午前8時30分～11時00分

※特殊外来及び午後外来は、予約が必要です。なお、急患については、終日受付します。  
担当医は都合により変更となる場合がありますのでご了承願います。

診療科目		月	火	水	木	金	備 考
内 科	初 診	栗 田	北	長 岡	吉 尾	北 川	糖尿病教室：第1～第4月曜日(14:00～15:00) 高血圧教室：第2水曜日(15:30～16:30) 金曜日：血液は午前のみです 禁煙外来：毎週火曜日(14:00～15:00)要予約
	初診(消化器)	丸 川	小 村(こむら)	太田(肇)	宮 澤	加賀谷	
	内分泌・代謝①	金 森	長 岡	栗 田	栗 田	長 岡	
	内分泌・代謝②		金森/栗田	金 森			
	腎・膠原病	北 川	牧 石	湯 淺	北 川	牧 石	
	透 析	湯 淺	北 川	牧 石	湯 淺	湯 淺	
	血 液	吉 尾	周 藤(すとう)	吉 尾	周 藤	藤 田	
	呼 吸 器	北	市 川	北	③織部 ②新屋	③新屋 ②山村	
消 化 器 ①	宮 澤	太田(肇)	小 村	太田(肇)	中 井		
消 化 器 ②	加賀谷(かがや)	加賀谷	丸 川	丸 川	清 島(せいしま)		
精 神 科		坂 井	杉 盛	山 村	杉 盛	坂 井	
神 経 内 科	一 診	新 田	坂 尻	新 田	坂 尻	新 田	火：物忘れ外来(午前・要予約) 水：頭痛外来(午前) 金：ふるえ外来(午前)
	二 診	坂 尻					
循 環 器 科	一 診	佐 伯	長 井	長 井	佐 伯	長 井	初診(毎日)
	二 診	近 田	阪 上	阪 上	近 田	近 田	
	三 診	中川(陽)	佐 伯	加 藤	加 藤	深 川	
小 児 科	一 診	太田(和)	酒 詰(さかつめ)	太田(和)	酒 詰	太田(和)	診療開始時間は9:00です 午後の専門外来：14:00～16:30(要予約) 健診：火・木曜日の13:30～15:00(要予約) 予防接種：火・木曜日の14:30～16:00(要予約)
	二 診	井上(巳)	前 馬(まえば)	篠 崎	小 幡	中 村	
	専門外来(午前)					酒詰・循環器	
	専門外来(午後)	太田(和)・夜尿外来 東馬：アレルギー	1ヶ月健診：篠崎 予防接種 千田(未熟児発達) 篠崎・内分泌	太田(和)・腎臓疾患 井上(巳)・内分泌	乳幼児健診：中村 予防接種 脇坂・神経 酒詰・循環器	太田(和)・膀胱造影 千田(未熟児発達) 酒詰・中村/循環器	
外 科	一 診	董 原(かやはら)	(手術日)	董 原	(手術日)		消化器外科初診 月・水・金曜日の8:30～11:00(受付時間) 乳腺外来(初診)(月・金) 月・金曜日の8:30～10:00(受付時間)
	二 診	大 山		大 西		大 山	
	三 診	大 西		佐 藤		佐 藤	
	七 診	古 河		山 口		古 河	
	乳 腺 外 来	○		○		○	
整 形 外 科	初 診	池 田	納 村(おさむら)	大 橋	黒 田	林	診療開始時間は9:00です 月、水、金曜日：手術日
	再 診	黒 田	池 田	納 村	池 田	大 橋	
	再 診		林		納 村		
	再 診	(手術日)	黒 田	(手術日)	林	(手術日)	
	再 診		大 橋				
脳 神 経 外 科	一 診	藤 沢	正 印(しょういん)	当番医	藤 沢	正 印	月、水、金曜日：手術日
	二 診	赤 池	赤 池	(手術日)	正 印	赤 池	
呼 吸 器 外 科	一 診	太田(安)	(手術日)	太田(安)	(手術日)	太田(安)	
	二 診	鈴 木		鈴 木		鈴 木	
心 臓 血 管 外 科	一 診	(手術日)	遠 藤	(手術日)	遠 藤	(手術日)	月、水、金曜日：手術日
	二 診		川 上		松 本		
	三 診		松 本		笠 島(かさしま)		
皮 膚 科	初 診 / 再 診	稲 沖(いなおき)	西 島	稲 沖	稲 沖	西 島	乾癬外来：木曜日(13:30～15:30)
	再 診	西 島	福 沖	西 島	三 宅	三 宅	
	再 診	三 宅	三 宅	木 村	木 村	木 村	
泌 尿 器 科	一 診	越 田(こしだ)	越 田	越 田	牧 野	越 田	泌尿器ストーマ外来：第3月曜日 13:30～ 月、水、金曜日：手術日
	二 診	三 輪	牧 野	三 輪	三 輪	三 輪	
産 婦 人 科	一 診	瀬 戸	(手術日)	瀬 戸	(手術日)	瀬 戸	妊産婦健診：午前(月～金) 助産師外来：午前(月～水・金)(要予約) 火、木曜日：手術日 午後：助産師乳房外来(月～金)(要予約)
	二 診	金 谷(かなや)	平 林	平 林	平 林	金 谷	
	三 診	石 丸	(手術日)	石 丸	(手術日)	石 丸	
	八 診	井 村		井 村		井 村	
眼 科	一 診	長 田(ながた)	長 田	長 田	長 田	長 田	火・木曜日：手術日
	二 診		当番医		当番医		
耳 鼻 咽 喉 科	一 診	瀧 口(たきぐち)	瀧 口	瀧 口	瀧 口	瀧 口	月、水、金曜日：手術日
	二 診	中 島	中 島	中 島	中 島	中 島	
	三 診				廣 瀬		
放 射 線 科	放射線治療室	斎 藤	斎 藤	斎 藤	斎 藤	斎 藤	
	外 来 一 診		多 田		多 田		
	地域連携担当AM	上 村(かみむら)	大久保	上 村	牧 田	上 村	
	地域連携担当AM	上 村	川 井	上 村	儀 原	上 村	
	超 音 波	儀 原(たわら)	多田(甲状腺) 牧 田	大久保	多田(甲状腺) 川 井	儀 原	
歯 科 口 腔 外 科	初 診 / 再 診	能 崎(のざき)	(当番医) (手術日)	小 峰(こみね)	初診のみ (当番医) (手術日)	長 汐	火、木曜日：手術日
	再 診	長 汐(ながしお)		能 崎		能 崎	
	再 診	小 峰		長 汐		小 峰	
麻 酔 科	一 診	担当医	担当医	担当医	担当医	担当医	術前診察：午前11:00までに受付をお願いします
	二 診	担当医	担当医	担当医	担当医	担当医	
緩 和 医 療 科	初 診			小 室			完全紹介予約制
再 診	小 室	小 室	小 室	小 室	小 室		



# 緩和ケア外来移転のお知らせ。

緩和ケア外来は外来エリアから離れた場所で診療しており、ご不便をおかけしていましたが、平成27年4月1日から外来1階のがん相談支援センターの真向いに移転しました。患者さんやご家族からは「わかりやすい場所になった」と好評です。がん相談支援センターと連携がとりやすくなり、がん治療中の身体の痛みやつらさだけでなく、気持ちのつらさや、社会的なつらさにもさらに対応しやすくなりました。緩和ケア外来は「完全紹介予約制」です。当院受診中の患者さんは各科医師・医療スタッフにご相談ください。院外の患者さんは受診方法など詳しいことは「がん相談支援センター」か「地域医療連携室」でお尋ね下さい。



## 【平成 27 年度市民公開講座「なっとくのいく話」開催予定表】

**日時** 毎月第3木曜日 15時～16時  
(必要に応じて日程調整)

**場所** 南東病棟2階 地域医療研修センター  
第1研修室

4月	消化器科(終了)	7月	循環器科	10月	看護部	1月	内分泌代謝科
5月	精神科	8月	整形外科	11月	皮膚科	2月	外科
6月	耳鼻咽喉科	9月	看護学校	12月	医療相談室	3月	神経内科

予約不要です。どなたでもお気軽にお越し下さい。問い合わせ先：管理課



### 患者さんへのお願い

- 当院は、敷地内全面禁煙です。
- 外来での置き引きにご注意ください。
- 入院中はセーフティーボックスを利用し、必ず施錠してください。
- 午前中のお見舞いは診療の妨げになりますので、ご遠慮ください。



### 戸室石だより 編集委員

池田 和夫 (整形外科)  
池田 真弓 (看護学校)  
岩崎 将之 (管理課)  
大伴 佐織 (地域医療連携室)

周藤 英将 (内科)  
仲村 恵子 (検査科)  
西原 寿代 (看護部)  
前川 豊 (栄養管理室)

松井 春美 (看護部)  
渡辺 進 (管理課)

(五十音順)

発行者



National Hospital Organization Kanazawa Medical Center

独立行政法人国立病院機構  
金沢医療センター

〒920-8650 石川県金沢市下石引町1番1号  
代表電話：076-262-4161 FAX：076-222-2758  
ホームページ：<http://www.kanazawa-hosp.jp/>  
Eメール：[admin@kinbyou.hosp.go.jp](mailto:admin@kinbyou.hosp.go.jp)

外来予約専用電話：076-262-4179 (平日 14:30～16:30)

〈面会時間〉平日 13:00～19:30 土日祝 10:00～19:30