

金沢医療センター広報誌

戸室だより



令和2年1月発行(通巻78号)

題字 石山梢葉 (日展作家)



CLOSE UP「新生児聴覚スクリーニングとその後の精密聴力検査について」	2
職員紹介	4
我が家のペット自慢	5
栄養管理室だより	5
ニッタ先生の神経百話	6
金沢漫歩	6
職員表彰	7

国立病院機構 (NHO) について	7
ご寄附へのお礼とご報告	7
お国自慢	8
金沢看護学校 学校祭	9
ケンサのおはなし きほんのき	9
がん診療部だより	10
外来担当医一覧	12

を自由にお持ち下さい

**TAKE
FREE**

撮影地：石浦神社 101鳥居



「新生児聴覚スクリーニングと
その後の精密聴力検査について」



新生児の1000人に1人は、補聴器が必要な「両側難聴」で誕生します。昔は、3歳ごろになって「言葉をしゃべらない」ことで「難聴」と気づきました。現在では、生後すぐに産科で「新生児聴覚スクリーニング検査」を行い、必要な場合耳鼻咽喉科で「精密聴覚検査」を行うことができますが、乳児の聴力を評価するのはたやすいことではありません。米国では、「1-3-6ルール」という「生後1か月までにスクリーニング検査」、「3か月までに精密診断」、「6か月までに補聴器装用などの『早期支援』開始」が定着しています。

当院では、2000年から脳波を用いた「自動聴性脳幹反応 (AABR)」、2008年から「聴性定常反応 (ASSR)」を県内でいち早く導入し、新生児に負担なく見逃しのない検査を開始しています。「1か月目に自然睡眠下でASSR、要精検では3か月目に再検査、必要であれば内耳奇形などの原因検索に『側頭骨CT検査』という流れで、補聴器装用の準備を開始しています。

2019年に学会で報告した、耳鼻咽喉科での最新の検討結果をご紹介します。

検討

1

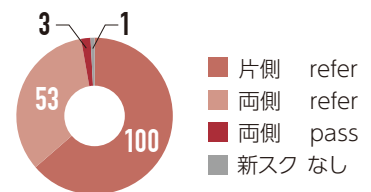
**新生児聴覚スクリーニング後の
精密聴力検査時の側頭骨CTの意義**

2016年からの3年間に、
1歳までに精密聴覚検査で受診した157名の検討



■ **新生児聴覚スクリーニング結果**

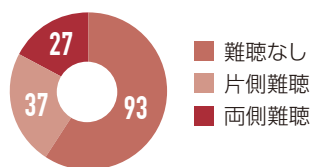
図1-1のように、両側要精査34%、片側要精査64%、経過観察2%でした。全国的傾向と異なり当科では、「片側要精査」が多く受診していました。



【図1-1】当科を受診した児の新生児聴覚スクリーニングの結果(名)

■ 精密聴力検査結果

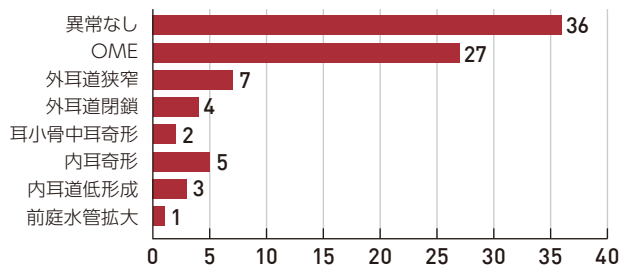
図1-2のように、両側難聴 17%、片側難聴24%、難聴なし59%でした。全国的には50%が正常ですが、当科では正常がより多い結果でした。



【図1-2】当科での精密聴力検査結果(名)

■ 側頭骨CT所見

図1-3のように、81名に検査が行われ、異常なし43%、滲出性中耳炎33%、外耳道閉鎖/狭窄14%、内耳奇形6%、内耳道低形成4%(重複あり)などの結果でした。「CTを行わなければ、わからなかった所見」が多数見つかりました。CTの撮影時には、条件を見直し乳児の被ばく量を減少させています。



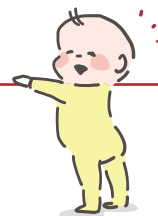
【図1-3】CT所見(86件 重複あり)

検討

2

新生児聴覚スクリーニングにおける陽性的中率の検討

2013年からの4年間に、生後3か月目に精密検査目的で受診した60名について、紹介前スクリーニング検査結果と、実際の難聴の有無を検討

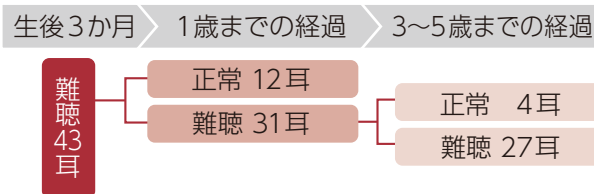


■ 生後3か月時における、陽性反響的中率(要検査で紹介され、難聴であった割合)

スクリーニング検査で「自動音響反射(OAE)」を行われた39名では26%、AABRを行われた21名では76%

■ 生後3か月時難聴耳のその後の経過

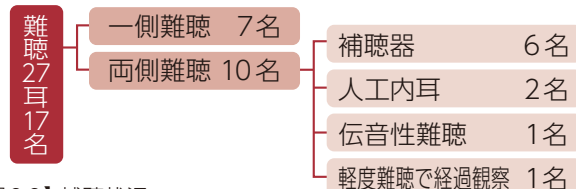
図2-1に示すように、難聴があった43耳中、1歳までに約30%が正常化し、3歳から5歳までに9%が正常化しました。



【図2-1】生後3か月時難聴耳のその後の経過

■ 補聴状況

図2-2のように、両側難聴を認めた10名のうち、補聴器装着6名、人工内耳2名、伝音性難聴治療1名、経過観察1名でした。



【図2-2】補聴状況



まとめ

スクリーニング検査は、当院で採用しているAABRは陽性的中率が高く、精度が良いと考えられました。石川県内の産科でもAABR導入施設が増えてきています。生後3か月で難聴を認めていても、約4割は経過で正常化することがわかりました。

職員紹介

表紙に登場した当院の職員を紹介します。

VOICE_01



整形外科医師
たけうち ゆう
竹内 裕

昨年10月より金沢医療センターで勤務しています。当院初の女性整形外科医だそうです。整形外科というと、とにかく力が必要で、“男の仕事”のイメージが強いですが、最近では手術も沢山して活躍している女性の先生も増えてきています。某ドクターXの様になるのは不可能ですが、私も早く手術が上手になれるよう、日々勉強させていただいております。

VOICE_02



入退院支援センター 看護師長
たけした なおみ
竹下 奈緒美

4月より入退院支援センター看護師長となりました竹下奈緒美です。当センターでは、入院を予定している患者様が安心して医療を受けられるよう、入院中に行われる治療・検査や入院生活に関するオリエンテーション、内服確認や高額医療費に関する申請等の説明を行っています。また院内多職種と連携し、患者様が住み慣れた地域生活へ戻るための支援を行っています。どうぞお気軽にご相談ください。

VOICE_03



薬剤師
まみや きみのり
間宮 公教

4月より薬剤部に勤務となりました。2017年4月~2019年3月まで東京都の日本医療研究開発機構(以下AMED)に Outreach、研究開発支援に関わってきました。2年ぶりの医療現場で不安でしたが、薬剤部や、周りの方々に支えられて日々精進の毎日です。AMEDは医師・薬剤師(製薬企業出向者・研究者)・看護師(CRC経験者)・本省・医薬品医療機器総合機構(PMDA)・知財関連の有識者等からなる出向者の集団です。AMEDでは難病克服に向けた研究開発とその実用化に向けた研究開発をチームとして支援してきました。チーム医療の提供をはじめ、少しでもAMEDでの経験が生かされるように頑張りたいと思います。

VOICE_04



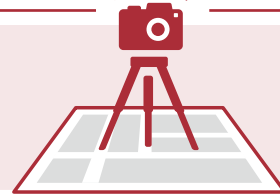
リハビリテーション科 理学療法士
きよかわ しょうじ
清川 翔仁

理学療法士として、医療センターで勤務することになってから早7年がたちました。最近では骨折などの運動器障害やがんのリハビリに携わる傍らで、骨粗鬆症マネージャーや転倒予防指導士の資格を取り日々精進の毎日です。プライベートでは趣味であるスポーツ観戦や海外旅行のため節約生活中です。(泣)患者さんと接することが好きすぎて、自然とリハビリ中もお話が多いですが、患者さんが病院でリハビリを「楽しんで」いただけるように日々がんばっております。



戸室石だより 78号表紙の 撮影地はどこ？

LOCATION



石浦神社 101鳥居 金沢医療センターからは歩いて8分ほど。

草創は紀元前203年10月2日といわれる金沢最古の宮。新天皇の即位を祝し奉祝・令和元年記念事業として建立した「奉納永代鳥居」は高さ約2.5メートル、幅約1.7メートル、県産のケヤキが用いられ全部で101基にもなります。みなさんも是非「インスタ映え」に訪れてみては!!

我が家のペット自慢

当院に勤務する職員の
自慢のペットを紹介します。



飼い主さん

診療放射線技師 松本 和也

ペットプロフィール

名前 でぐじろう 性別 男
種類 デグー 年齢 3歳

デグーはアンデス山脈が原産の動物で「アンデスの歌うネズミ」と言われるほど多彩な音色の鳴き声を出します。一緒に遊んだり毛繕いした時には嬉しそうに鳴いたり甘噛みをしてくれる可愛い家族です。



栄養管理室だより

新年あけましておめでとうございます！
インフルエンザの流行シーズンとなりますが、皆さまいかがお過ごしでしょうか。
今回はインフルエンザと戦うための「免疫力と食事」についてお伝えします♪

インフルエンザ



免疫細胞は、主に腸の中に存在し、敵から体を守っています。そのため腸と健康には深い関係があるのです。腸内の免疫細胞を元気にするのに必要となるのが**プロバイオティクス**と**プレバイオティクス**です！！

プロバイオティクスとは…

健康に有用な作用をもたらす生きた微生物です。悪玉菌の増殖を抑え腸の運動を活発にし、免疫力UP・感染予防・便秘改善等を行います。

含まれる食材

ビフィズス菌や乳酸菌を含むもの(ヨーグルト、乳酸菌飲料、納豆、チーズ等)



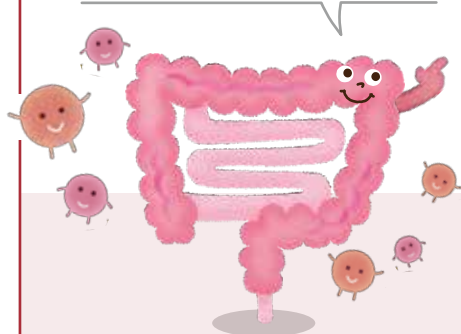
- ×E1 食事等で摂った菌は腸内で定着することは無いため、続けて摂ることをお勧めします。
- ×E2 生きて腸まで届かなくても、菌体成分自体に免疫力を強める効果があることがわかっています。

プレバイオティクスとは…

プロバイオティクスの栄養源となり、増殖を助けるものです。

含まれる食材

オリゴ糖や食物繊維



不規則な生活や、タンパク質や脂質が中心の食事・ストレス・便秘は悪玉菌が増える要因となってしまいます。普段から腸内環境を意識し、バランスの良い食生活を心がけていきましょう。



ニッタ先生の 神経百話



眼の焦点が合わないんですけど…(その2)

令和2年になりました。皆様、新年明けましておめでとうございます。今年も暖冬なんではないでしょうか。

眼の焦点が合わないようだ、開業医の先生から脳神経内科に紹介されたAさん。

ニッタ先生「何が困っているんですか？」

Aさん「別に何も困ってませんよ。」

ニッタ先生「眼が見にくいんじゃないんですか？」

Aさん「いいえ。」

Aさんにはまったく自覚症状がないようです。しかし、話しかけた方向に顔は向けますがニッタ先生との視線が合いません。診察をすると、視野の周辺にあるものは見えていますが、一番大事な視野の真ん中にあるものは見えていないようです。視線が合わなかったのはこの



ためですね。しかし不思議なことに、食事も全部食べるそうです。ものを見る脳は後ろの脳(後頭葉)なので頭部MRIの検査をしましたが異常はありませんでした。これは眼の病気だろうと、眼科の先生に診てもらったところ、両側の加齢性黄斑変性症(眼の中でカメラのレンズに対応するのが水晶体、フィルムの部分が網膜です、網膜の中でちょうどきれいな像が結ばれる場所が黄斑なので、黄斑は視力にとっても大事な場所です。ここが病気になるので、視野の中心部は見えなくなり、周辺部は見えるのです)でした。Aさんの場合、残念ながら治療しても回復の見込みはきびしいとのことでした。

ニッタ先生「ボクも眼の焦点が合いにくいんだよねえ〜。」

看護師サン「先生の場合は、ロ・ウ・ガ・ン。」

ニッタ先生「御意。」

金沢 漫歩

KANAZAWA
MANPO

金沢ぶらり一万歩



金沢城惣構跡 ~ 升形遺構 ~



惣構(そうがまえ)とは、城下町を敵の攻撃から守るための堀や土居をさし、升形とは門を設置するための特異な空間をさします。

この新たな名所は、つい最近復元されましたが、金沢駅から近江町市場に向かう散策ルートからは少し外れている為か気づかれにくく、観光客の姿は残念ながらまばらです。

復元前から何ができるのか、わくわくしながらその時を待っておりましたが、その大きさに驚きました。城下町の面影を十分に現代に伝えてくる立派な存在として出現してくれてうれしく思います。現在も次から次へと新しい名所が出現しております。

皆さんも、どんどん漫歩して、その存在を体感してみてください。

国立病院機構QC活動奨励表彰にて 「特別優秀賞」を受賞しました。

◆タイトル名

がん指導管理料をGET

◆チーム名

相談し隊 (左より坪川、坂倉、榎)

- QC活動とは、品質管理の手法を用いて
- 具体的な業務課題の解決に取り組み、
- その品質の適正保持・効率化・改善な
- どの対策を考え、実践する活動のこと
- です。



NHO PRESS

～国立病院機構通信～について

金沢医療センターは、国立病院機構(NHO:National Hospital Organization)という141の病院からなる国内最大級の病院ネットワークの病院です。

国立病院機構(NHO)という病院ネットワークが、どのようなグループでどのような活動をしているのかを紹介する『NHO PRESS～国立病院機構通信～』を発行しています。1階の総合案内カウンターに設置していますので、ぜひご覧になってください。(Vol.11には金沢医療センター発、院内オーケストラの記事が掲載されています。)

なお、ホームページに最新号と過去のものを掲載していますので、そちらもぜひご覧になってください。「NHO PRESS」で検索してください。

NHO PRESS

検索



ご寄附へのお礼とご報告

(令和元年10月15日現在)

年度	件数	金額	用途
平成30年度	11件	112万円	小児科病棟の環境整備、病棟の環境整備、病院の運営、研究用等
平成31年度 (令和元年度)	6件	110万円	患者さんの療養目的、病院の運営、研究用等

令和元年6月、個人の方より「輪島塗の特大金箔パネル」を寄附いただき、外来管理診療棟1階の待合ホールに飾らせていただいています。ご寄附をいただきました有志の方々へ心よりお礼申し上げます。



ご寄附の申し出については、下記「お問合せ先」または受付窓口で担当者までご連絡願います。
※手続の詳細は当院ホームページにも掲載しております。

お問合せ先 ☎ 076-262-4161 (代表)

受付時間 / 平日の月曜～金曜 8:30～17:00まで
担当 / 事務部企画課 業務班長



お国
自慢コッパ!
スゴト!

SHIMANE

AKITA

ちまはげ

✦ 秋田県

秋田県は東北地方北西部に位置し、人口は100万人弱ほどの県です。人口減少率が日本で一番高く、ある意味日本の未来図として最先端の地です。

秋田は雄大な自然があり、世界遺産の白神山地、日本一深い田沢湖、なまはげで有名な男鹿半島など多くの観光地があります。秋田にはおいしい食べ物がたくさんあり、きりたんぽや比内地鶏、いぶりがっこなど秋田でしか出会えないおいしい



きりたんぽ

ものであふれています。また、日本酒もおいしく、秋田から来たと言うと、「日本酒美味しいよね!」とってくれる人が多いこともすごく嬉しいことです。

しかし、秋田といえば何とんでも秋田美人ですよね。佐々木希や加藤夏希や壇蜜、元乃木坂46の生駒里奈、鳥居みゆきなどたくさんの美人な有名人がいます。みなさん秋田に足を運んで、秋田の自然、秋田の食、秋田美人を堪能してください。



✦ 島根県

東西に140kmと長い島根県は日本海側にあるため、風土は北陸と似ています。特筆すべきはやはり大国主大神(オオクニヌシ)様をお祀りした出雲大社です。日本の皇室は大国主大神(オオクニヌシ)から地上世界を譲り受けたとされていますが、出雲周辺にはその経緯を記した「古事記」に出てくる実際の地名が沢山あり「歴史ファンのディズニーランド」として、多くの人々を惹きつけています。

県東部にある宍道湖は独特な自然環境から国内の9割を占めるしじみを始めとした「宍道湖七珍」と呼ばれる珍味の採れるところ。また、東端の松江市から眺める夕陽の美しさも格別です。

その他、世界遺産の石見銀山や地域おこしで注目の隠岐島も一見の価値があります。

有名人は古いところで森鷗外、岡本太郎。新しいところで錦織圭でしょうか。

金沢とのアクセスが良好とは言えませんが、是非一度お越しください。脱力感満載のゆるキャラ「しまねっこ」と「吉田君」がお待ちしています。

出雲大社



金沢医療センター附属
金沢看護学校

学校祭

11/15(金)・16(土)

一般公開

今年度は「つなげよう広げよう地域と学生の輪」をテーマに学校祭が開催されました。伝統の「Ms.Mr.コンテスト」「よさこい演舞」、高砂大学校同窓会のみなさまによる相撲甚句と合唱、学校長と学生のセッションなどに会場からどよめきが起こりました。また、バザー、模擬店、アロママッサージも盛況でした。学生たちは、年間通し金沢医療センターをはじめ、地域の施設にも実習に行き学んでいます。引き続きの応援をよろしくお願いします。

高砂大学校
同窓会
相撲甚句



学校長と
学生の
セッション



看護の部屋
アロマ
マッサージ



実習施設の
模擬店
パン、革製品



よさこい
演舞



学生の模擬店

焼きそば大盛況！
フランクフルト
長蛇の列！



けんさのおはなし

きほんのき

VOL.
03

「CT」と「MRI」ってどう違うの？

どちらも似たような体の断面が得られますが、CTは**エックス線**の通りやすさの差を画像にしたものです。エックス線は骨は通り抜けていく、肺は通り抜けやすいという性質があります。肺炎や骨折を診断するのに適しています。

MRIは臓器ごとに異なる信号の差を**磁石と電波**をつかって画像にしたものになります。この信号は肺や緻密骨からは得られませんが、CTではコントラストが付きにくいじん帯や骨髄などの軟部組織の診断が得意です。

脳はCTでもMRIでも撮りますが、右記のような違いがあります。

	CT	MRI
撮影時間	5分～20分	30分～60分
脳梗塞として画像に 変化が現れるまでの時間	発症後数時間 たたないとわからない	ディフュージョン画像で 1時間以内に診断が可能
脳出血の診断	より鮮明に描出	T2強調画像で描出
血管の描出	造影剤必要	造影剤不要
ペースメーカー	問題なし	MRI対応機器以外不可
被ばく	ある	ない
その他	MRIのように様々なコントラストを得ることはできない	狭くて、大きな音がする



慢性期脳梗塞CT画像



急性期脳梗塞MRI画像



非造影脳血管3D画像

がん診療部だより

当院における 放射線治療



がんの治療法は主なものとして
手術、化学療法（分子標的標的療法）、放射線治療
の3つがあります。

放射線治療はがん放射線をあてて治療を行います。放射線はがん細胞の遺伝子にダメージを与え、がん細胞を壊すことができます。ただ一度に大量の放射線をあてるとがん細胞だけでなく、正常な細胞も区別なく壊されてしまいますので、毎日少量ずつ放射線をあてて、数十回にわたりゆっくりと治療を行っていきます。

放射線治療の利点としては、以下の点があげられます。



- ▶ 臓器の形や機能を温存することが可能
- ▶ 腫瘍が小さいほど有効
- ▶ 体の負担が少なく、体にやさしい治療：手術はご高齢になると難しい場合もありますが、放射線治療はそういった方でも治療を行うことができます。
- ▶ 骨・脳転移などの苦痛の緩和にも有効 など…

ただ、放射線治療はいいことばかりではなく欠点もあります。

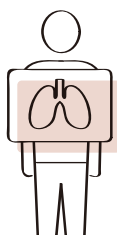


- ▶ がんのまわりの正常組織もある程度ダメージを受けます。それによって副作用が生じます。
- ▶ 放射線はすべてのがんに効くわけではなくがんの種類によっては効きにくいものもあります。
- ▶ 放射線治療はあくまで局所治療であり、放射線があたったところにしか効果は出ません。

放射線治療を受けるときの流れ

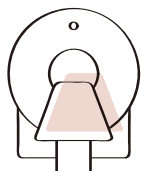
1 診察

放射線治療を受ける場合は他科の先生からの紹介が必要です。適応がある場合は当科の外来にて、放射線治療の内容・効果・副作用について説明させていただきます。



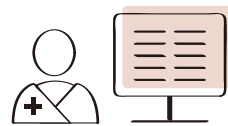
2 治療計画CT

放射線をどこからあてるかを計画するためにCTをとらせていただきます。この際患者さんには実際に照射を行うときと同じ体位をとっていただきます。



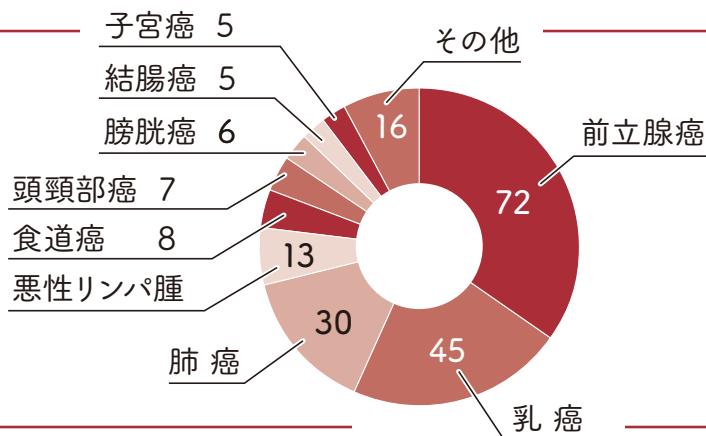
3 治療計画作成

CT画像をもとに治療計画をたてていきます。腫瘍に対し線量が均一にあたるように、関係ない臓器になるべくあたらないように計画していきます。



疾患別 放射線治療患者数

2018年の当院での疾患別放射線治療患者数は最多が前立腺癌でした。その次が乳癌であり、肺癌、悪性リンパ腫、食道癌、頭頸部癌が続きます。



放射線治療の照射は大きく分けて 「根治照射」・「緩和照射」の2種類があります。

根治照射

がんを治すための治療になります。頭頸部癌（上・中・下咽頭癌、喉頭癌、口腔癌など）や肺癌、乳癌、子宮頸癌、前立腺癌、食道癌、皮膚癌、悪性リンパ腫、脳腫瘍（胚細胞腫）などに対して行われます。

緩和照射

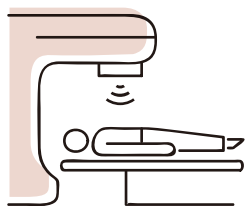
転移性骨腫瘍や転移性脳腫瘍、再発腫瘍などに対して行われます。放射線をあてて、がんが原因となっている症状を和らげていきます。



放射線の特徴

4 治療開始

放射線技師さんによる検証を経て治療が始まります。照射が開始されるまで2,3日ほどかかります。



- 放射線の照射中は痛みや熱さなどは感じません。
- 回数がふえると照射部位に一時的な炎症が出てきます。
- 放射線を体に照射しても体から放射線は出ません。
- 1回の治療時間は10～15分です。
お元気な方は外来通院で治療を行うこともできます。
- 治療は週5日、平日毎日当科の外来にきていただいています。
- 土日や祝日はお休みとさせていただきます。

放射線治療は「切らずに治療を行う」、「形と機能が残る」、「体に優しい治療」といえます。もし放射線治療について適応などのご相談がございましたら主治医の先生と相談の上、当科にお越しいただければ幸いです。



外来担当医一覧表 令和2年1月1日現在

※特殊外来及び午後外来は、予約が必要です。なお、急患については、終日受付します。
担当医は都合により変更となる場合がありますのでご了承願います。

【初診受付時間】 午前8時30分～11時00分

診療科目		月	火	水	木	金	備考
内科	初診	北川	北	新屋(あらや)/周藤	吉尾(伸)	栗田/朝倉	糖尿病教室：毎週月曜日(14:00～15:00) 高血圧教室：第2水曜日(16:00～17:00) 禁煙外来：毎週火曜日(14:00～15:00) 要予約
	初診(消化器)	小村	加賀谷(かかや)	柳/吉尾(隆)	織田/西野	西川	
	内分泌・代謝①	朝倉	栗田	朝倉	栗田	栗田/朝倉	
	内分泌・代謝②						
	腎・膠原病	迫(さこ)	北川	加治	北川	迫	
	血液	吉尾(伸)	周藤(すとろ)	①吉尾(伸) ⑥三村	周藤	山本(雄)	
	呼吸器	北	内田	北	⑧内田 ②新屋	⑧新屋 ①酒井	
	消化器①	吉尾(隆)	西川	織田	加賀谷	西野	
消化器②	柳	小村	加賀谷	小村	加賀谷		
透析	加治	迫	迫	加治	北川		
精神科		坂井(尚)	杉盛	山村	杉盛	坂井(尚)	
脳神経内科	一診	新田	坂尻	新田	坂尻	新田	火：物忘れ外来(午前・要予約) 水：頭痛外来(午前・成人の方) 金：ふるえ外来(午前)
	二診	坂尻			森		
循環器内科	一診	佐伯	佐伯	加藤	小見(おみ)	小見	初診(毎日)
	二診	岡部	阪上	阪上	阪上	新庄	
	三診	中川/平井	中川	岡部	加藤	加藤	
	四診					平井	
小児科	一診	太田(和)	酒詰(さかづめ)	太田(和)	酒詰	太田(和)	診療開始時間は9:00です
	二診	井上	山宮/高桑	宮下	神川/小泉	小幡	
	三診	山宮				循環器	
	専門外来(午後)	夜尿 アレルギー 内分泌	1ヶ月健診	腎臓 内分泌	乳幼児健診 予防接種 神経 循環器	膀胱造影 未熟児 循環器	
外科	一診	萱原(かやはら)	(手術日)	萱原	(手術日)	八木 牧田 宗本	外科初診 月・水・金曜日の8:30～11:00(受付時間)
	二診	大西		大西			
	三診			八木			
	七診	宗本		加納(かのう)(後)			
	五・六診						
整形外科	初診	池田	納村(おさむら)	竹内	高田	池田	診療開始時間は9:00です 初診受付時間は11:00までです 月、水、金曜日：手術日
	再診	高田	池田	納村	池田	吉岡	
	再診	(手術日)	吉岡	(手術日)	納村	(手術日)	
	再診		高田	(手術日)	竹内		
脳神経外科	一診	藤沢	中島	交代制	藤沢	土屋	月、水、金曜日：手術日
	二診		土屋	(手術日)	中島	大石	
呼吸器外科	一診	太田(安)	(手術日)	太田(安)	(手術日)	太田(安)	
	二診	懸川(かけがわ)		懸川		懸川	
心臓血管外科	一診	(手術日)	松本	(手術日)	松本	(手術日)	月、水、金曜日：手術日
	二診		笠島		笠島		
	三診		山本(宣)		山本(宣)		
皮膚科	初診/再診	稲沖(いなおき)	西島	稲沖	稲沖	西島	乾燥外来：木曜日(13:30～15:30)
	再診	西島	稲沖	西島	大村	大村	
	再診	大村	大村				
泌尿器科	一診	瀧本	佐藤	佐藤	佐藤	佐藤	泌尿器ストーマ外来 月、水、金曜日：手術日
	二診	三輪	三輪	(手術日)	三輪	(手術日)	
産婦人科	一診	野島	(手術日)	野島	(手術日)	野島	妊産婦健診：午前(月・水・金) 助産師外来：午前(月・水・金)(要予約) 午後：助産師乳房外来(月～金)(要予約)
	二診	石丸		石丸		石丸	
眼科	一診	長田(ながた)	長田	長田	長田	長田	火・木曜日 午後：手術日
	二診	当番医	当番医	当番医	当番医	当番医	
耳鼻咽喉科	一診	瀧口	瀧口	瀧口	瀧口	瀧口	診察開始時間は9時です ASSR(聴性定常反応検査)：月～金(要予約) 月・水・金曜日の受付時間は11:00までです 言語聴覚外来は予約制 初回に言語治療は原則としてできません
	二診	加納(かのう)(亮)	加納(亮)	加納(亮)	加納(亮)	加納(亮)	
	三診	(手術日)	(手術日)	(手術日)	廣瀬	(手術日)	
放射線科	地域連携担当AM	大久保	川井	川井	服部	南	
	PM	大久保(服部)	川井	川井(南)	服部	南	
	放射線治療室AM	牧野	牧野	牧野	牧野	牧野	
	PM	牧野	牧野	牧野/水畑 当番医	牧野/水畑	牧野/水畑 当番医	
超音波	当番医	南	大久保	川井	服部		
	初診/再診	能崎	当番医	能崎	当番医	能崎	初診受付時間は11:30までです
	初診/再診	丸川	(手術日)	丸川	(手術日)	丸川	
初診/再診	丹保	丹保		丹保			
麻酔科	一診	担当医	担当医	担当医	担当医	担当医	術前診察：午前11:00までに受付をお願いします
	二診	担当医	担当医	担当医	担当医	担当医	
緩和ケア内科	精神/身体	小室/鷗浦	小室	小室/三村	小室	小室	完全紹介予約制