

2020
夏・秋
 vol.80
 合併号

令和2年10月発行（通巻80号）

金沢医療センター広報誌

戸室石 だより

題字 石山梢葉（日展作家）



自由にお持ち下さい

**TAKE
 FREE**

CLOSE UP「感染症の基本と新型コロナウイルス感染症」	2	がん診療部だより	8
職員紹介	4	連携病院の紹介	10
我が家のペット自慢	5	ご寄附へのお礼とご報告	11
栄養管理室だより	5	ケンサのおはなし きほんのき	11
ニツタ先生の神経百話	6	国立病院機構（NHO）について	11
金沢散歩	6	外来担当医一覧	12
お国自慢	7		

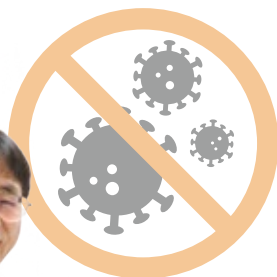
撮影地：国立工芸館（旧陸軍 第九師団司令部庁舎）



感染症の基本と 新型コロナウイルス感染症

感染管理室長 太田 和秀

正しく理解して
正しく感染予防!



室長 太田

Q1 感染症って、どんな風に感染するの？

A1 病原体が体内に侵入する感染経路を知ることが基本です。

感染症とは、病原体(細菌やウイルス)が体に侵入して、症状が出る病気のことです。感染経路には、“昆虫や動物などから人にうつる”経路と、“人から人にうつる”経路があります。後者の“人から人にうつる”経路には「**接触感染**」、「**飛沫感染**」、「**空気感染**」の3つがあります。

1 接触感染

感染源(人や物)に直接接触して感染します。

〈感染例〉

とびひ(膿汁)、胃腸炎(吐物、下痢便)、病原体が付着した環境表面(机、ドアノブ、手すり)

2 飛沫感染

咳やくしゃみで飛び散ったしぶき(飛沫)を直接吸い込んで感染します。

〈感染例〉

風邪、インフルエンザ

3 空気感染

空気中を漂う微細な粒子(飛沫核)を吸い込むことで感染します。

〈感染例〉

麻疹(はしか)、水痘(みずぼうそう)、結核

〈感染経路〉



これらの感染経路を断ち切ることが予防につながります

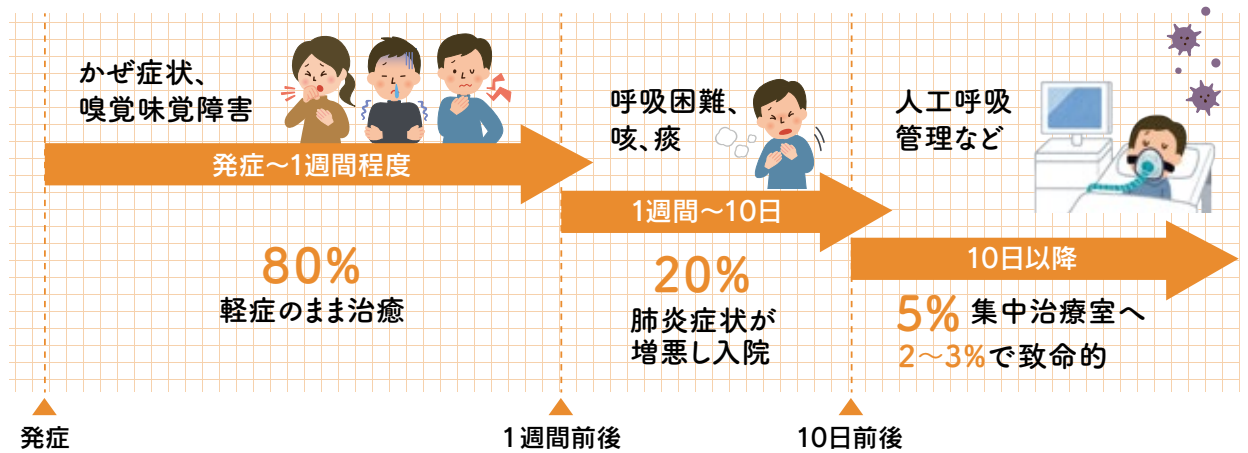
Q2 新型コロナウイルスってどんなウイルス？

A2 感冒の原因となるウイルスの一つです。

この新種ウイルスは、2019年末に中国武漢から始まり全世界にあっという間に拡大したように強力な感染力をもっています。さらに、生命を脅かすほどの重症肺炎を起こすため“SARS-CoV-2”と呼ばれています。

今回、この新種ウイルスに対する診断検査(PCR検査など)が未だ十分に行うことができず(当初と比べれば、検査数も増えましたが)、ワクチンや抗ウイルス薬といった治療法も確立されていないため(有効性が認められつつある薬も出てきていますが)恐れられています。潜伏期間が5~6日(最長14日程度)と長いのが特徴です。また、主な症状としては、発熱、咳嗽、筋肉痛、倦怠感、呼吸困難などが比較的多くみられ、頭痛、喀痰、血痰、下痢、味覚障害、嗅覚障害などを伴う例も認められます。ご年配の方や高血圧・糖尿病などの基礎疾患を持っておられる方が重症化しやすいとも言われています。

※ 注意：新型コロナウイルス“SARS-CoV-2”にて引き起こされた病態を“COVID-19”といいます。



Q3 新型コロナウイルスは、どのように広がっていくの？

A3 飛沫感染、接触感染が基本です。条件が揃えば空気感染も。

飛沫感染、接触感染で人から人へ感染していきます。

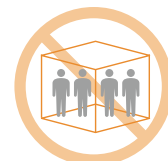
飛沫感染予防には、お互いにマスクを着用して1.5～2.0mほどの間隔(ソーシャル・ディスタンス)を置くことが大切だと言われています。また、**接触感染予防**には、こまめな手洗いや環境整備が重要なポイントとなります。

新型コロナウイルスは、机上や手すりなどの表面で最長3日間は生きているようなので注意しましょう。環境整備は、0.05%の次亜塩素酸ナトリウム(薄めた漂白剤)で拭いた後に水拭きするか、アルコール(70%以上が望ましい)で拭きましょう。一部、**空気感染的要素**も指摘されており、こまめな室内空気の入替えも効果があるでしょう。

避けよう「三つの密」



密集



密閉



密接

金沢医療センター 感染管理室の ご案内



私たちは、院内感染対策を主とした業務に従事しています。

主要メンバーは、太田和秀 室長(感染制御医師)、北俊之 副室長(感染制御医師)、西原寿代 副室長(感染管理認定看護師)、鬼頭尚子 教育研究主任薬剤師(抗菌薬適正使用支援チーム専従)、都築農夫志 細菌検査主任です。

これらのメンバーを中心に、他の構成員(医師、看護師、薬剤師、検査技師、放射線技師、理学療法士、管理栄養士、事務員など各部署の代表)とともに病院スタッフはもちろんのこと、外来患者さんや入院患者さんを感染症のリスクから守るため日々努力を続けています。



院内：COVID-19対策本部会議の様子

職員紹介

表紙に登場した当院の職員を紹介します。



VOICE_01

脳神経内科医師

しみず あい
清水 愛

4月から脳神経内科のフレッシュ(!?)メンバーとして勤務しています。OL、専業主婦を経て30代で医学の道に入りました。医師としては遅咲きですが、やる気と医療への熱い思いはフレッシュさ満点です！
難しい病気もたくさんありますが、どんな時も患者さんとともに歩んでいきたいと思っています。

VOICE_02

入退院支援センター看護師

こばやし あやこ
小林 綾子

昨年度まで外科病棟で勤務していましたが、令和2年4月より入退院支援看護師として働いています。患者さんを生活者として捉え、患者さんやご家族の思いに沿いながら退院支援につなげていけるように日々頑張っています。今後ともよろしくお願いたします



VOICE_03

歯科技工士

きたがわ ともやす
北川 智康

当センターに歯科技工士がいることを知っていますか？
接する機会が少ないですが実は陰で皆さんを支えているんです。主に入院患者さまの技工物を歯科医師と共に修理・作製しています。
これからも歯科口腔外科チームの一員として精一杯努めてまいります。

VOICE_04

管理課 庶務係

えんどう しゅんた
遠藤 駿太

4月から新社会人として金沢医療センターで働き始めました。患者さんと直接接することはありませんが、電話対応もしているのも、もしかしたらお話ししているかもしれませんね。
初めての北陸での生活ですが、好物の刺身が出身地よりも安く買える上美味しいので、いいところに来たなと感じています。



新任医師 紹介

NEW DOCTOR
INTRODUCTION

当院に新しく赴任した
医師を紹介します。



臨床研修医

令和2年7月1日就任

氏名 **横田 貴子** (よこた たかこ)

前任地 金沢大学附属病院

趣味 旅行

ひと言 7月から研修医として働かせていただくことになりました。よろしくお願致します。



我が家のペット自慢

うちの子♡サイコー!

当院に勤務する職員の
自慢のペットを紹介します。

飼い主さん

栄養管理室 中嶋 沙知

ペットプロフィール

名前 ココア

種類 犬(ウェルシュ・コーギー・ペンブローク)

性別 女の子 年齢 12歳

ピョンと立った耳、短い足、ぷりぷりのお尻がかわいい女の子です。自宅の畑で収穫された野菜や果物をたくさん食べて大きくなりました。なでてもらうのが大好きで、番犬なのにお客さんにすり寄っていきます。いつも癒されています。



栄養管理室だより

皆さんこんにちは。新型コロナウイルスの感染が拡大する中、病気から身を守るために重要なのが「免疫力」。

今回は、免疫力を高める栄養素「たんぱく質」についてご紹介します！



丈夫な体を作る

たんぱく質は筋肉や臓器など体を作るために必要な栄養素で、ウイルスに負けない丈夫な体を作ります。



免疫物質を作る

実は、たんぱく質は体を作るだけでなく、ウイルスや細菌の感染を防ぐために働く免疫物質を作り出す栄養素でもあります。そのため、免疫物質を増やすためにもたんぱく質の摂取が大切です。



たんぱく質を多く含む食品

肉、魚、卵、大豆製品、乳製品となります。たんぱく質の1日当たりの推奨量は男性60g、女性50gと言われています。これらの食品をうまく組み合わせながら必要な量を満たせるようにしましょう。

〈主な食材のたんぱく質含有量〉



豚もも肉
(100g)
22g



鮭 (1切・100g)
21g



卵 (1個)
6g



豆腐 (1/2丁)
10g



牛乳 (1杯)
6.6g

今回は「たんぱく質」についてお話ししましたが、
免疫力を高める食事の基本は、栄養バランスの良い食事を摂ることです。
1日3食しっかり食べて、元気な体を目指しましょう！



ニッタ先生の 神経百話



痛～い、痛～い、その後に・・・



手の**带状疱疹**(子供の頃にかかった水ぼうそうのウイルスが、水ぼうそうが治った後も神経の中にじっと隠れていて、からだの抵抗力が落ちたときに、皮膚に赤いブツブツや水ぶくれがで

きる、とても痛い病気です。)になったCさん、手に力が入らないと、脳神経内科に紹介されました。

ニッタ先生「いつ带状疱疹になったのですか？」

Cさん 「2週間くらい前ですよ。」

ニッタ先生「痛くて力が入らないのですか？」

Cさん 「そうです。痛くて手も腫れてるんでね。」

診察すると、確かに手の力が弱く、感覚も鈍くなっていました。MRIでは首の脊髄から手の神経にかけて異

常があり、検査でも**炎症反応**(細菌やウイルスなどが病気を起こしている反応)を認めました。Cさんの手が動きにくいのは、痛みや腫ればかりでなく、ウイルスのせいで手の神経も病気になっているからでした。炎症反応を抑える治療とリハビリのおかげで、手の力はすこしずつよくなりました。

带状疱疹の後、同じ部位や**別の箇所**の神経が障害されて、麻痺や感覚障害などが出る場合があります。皆様、ご注意を。

ニッタ先生「僕も数年前に带状疱疹になったんだけど、先生から『働きすぎだよ』って言われたなあ。ふわっ、ふわっ、ふわっ。」

看護師サン「え～～～っ？、抵抗力が落ちるほど忙しくは働いてないでしょ!!」

金沢 漫歩

KANAZAWA
MANPO



尾山橋



尾山神社の参道橋を意味する尾山橋。

幾度となく往来してきたはずですが、柱の上部に工芸王国を象徴するような意匠の照明灯が設置されているのを、今に至るまで気づきませんでした。

はからずも夕暮れ時に渡った時に、優しい光を放ちながら、そこを通過する人々を見守る、フクロウのような視線を感じました。

目からうろこが落ちるとはこのことかとあたりを探すと、しっかりと説明版がありました。

皆さんも、普段漫歩されているところをもう一度注意深く観察すると、新たな発見があるかもしれませんね!



OKUNIJIMAN

お国
自慢コト
メス!!!

Ohita

Niigata

★新潟県

今回は新潟県についてご紹介します。新潟、というとみなさんどのようなイメージを持たれるでしょうか。春は高田のお花見、夏は長岡の花火、秋は弥彦の紅葉、冬は上越のウィンタースポーツと四季折々の楽しみ方があります。上越の降雪量のイメージから新潟市も雪が多いんでしょうといわれることがあるのですが、新潟市自体は海沿いにあるため意外と雪はあまり多くはありません。その代わりに、海からの風がそのまま直撃する

高田城



るので風はとても強いです。

金沢と同じく海鮮や、お米・日本酒が美味しいイメージのある新潟県ですが、意外な

ことにラーメン激戦区といわれており、美味しいラーメン屋さんがたくさんあります。新潟市ではあっさり醤油ラーメンや濃厚味噌ラーメン、燕三条では背油ラーメン、長岡では生姜醤油ラーメン、三条ではカレーラーメンが有名といわれています。タイプの違う美味しいラーメン屋さんがたくさんあるので、部活帰りは毎回このラーメン屋さんに行こうかとみんなでわいわい話し合ったものです。残念ながら観光施設は金沢ほど充実していないのですが、新潟にいらした際はラーメン食べ歩きの旅なんかも楽しいかもしれません。

日本酒

新潟
ラーメン

★大分県

大分県は九州の北東部に位置し北側は周防灘、東側伊予灘、豊後水道に面しています。人口は約114万人と石川県とほぼ同程度の人数が暮らしています。

大分といえば皆さんはどのようなイメージを持つでしょうか。多くの方が一番に思いつくのは温泉ではないでしょうか。大分県は日本一の湧出量と温泉数を誇り、世界の10種類の温質のうち8種類を有し、まさにおんせん県です。別府だけでなく、湯布院など有名な観光地も多く、旅行するにはもってこいの県です。おすすめしたいのは地獄めぐりなど有名な観光地を観光するだけでなく、ぜひ自分の足で別府の街を歩いてもらいたいです。観光客向けの温泉だけではなく、地元の人向けの公営の温泉や無料で入浴できる温泉など多岐に渡っています。地元の人が通う温泉に入ってみると、シャワースペースがないことも多く、最初はどうしたらいいか戸惑います。いざお湯につかってみるとかなり熱い。1分とつかってられないくらい

に熱い。水をいれる蛇口もありますが、水を出そうとすると地元の人に止められます。「この熱さじゃなきゃ風呂に入った気がしなくなる」と言われ、温泉がまさに生活の一部となっていると実感させられ、また違った楽しみ方ができると思います。

温泉だけではなく、大分県には美味しいものが多いです。関アジ関サバをはじめ豊富な魚介類やとり天やから揚げなど鳥料理も多くあります。現在は新型コロナの影響で旅行には出かけにくいですが、新型コロナが落ち着いたあかつきには旅行先の選択肢の一つとして考えてみてはいかがでしょうか。

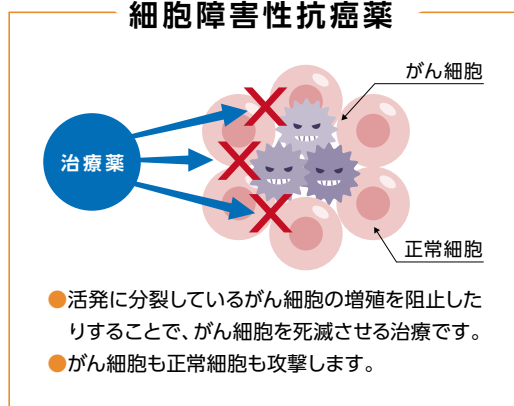


別府温泉

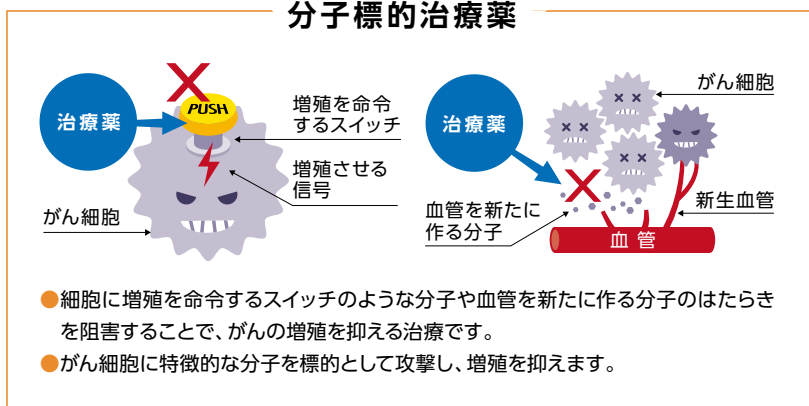
1 がん薬物治療とは？

がんの治療には、「手術療法」、「放射線療法」、「薬物療法」があります。
薬物療法とは「細胞障害性抗癌剤（いわゆる抗癌剤）」、「分子標的薬」、「ホルモン薬」、
「免疫チェックポイント阻害薬」などを用いた治療のことを言います。

細胞障害性抗癌薬



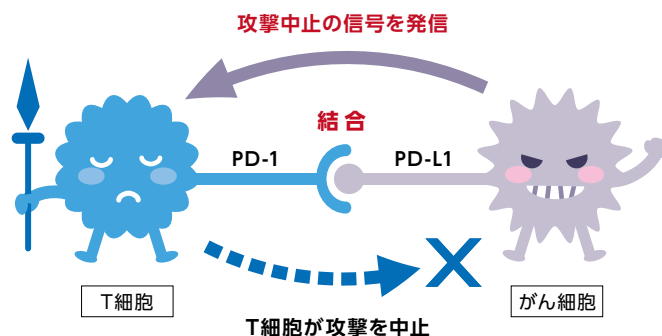
分子標的治療薬



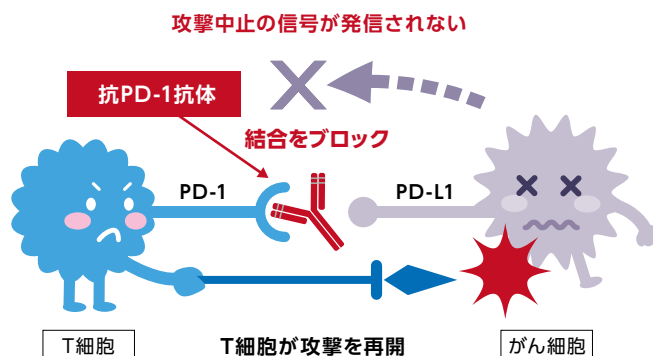
2 免疫チェックポイント阻害薬の概要 がんが免疫機能にブレーキをかける仕組み

ウイルスや細菌などの異物に対する防御反応である免疫は、がん細胞に対しても働きかけます。最近、がん細胞は自身が増殖するために、免疫の一員であるT細胞に攻撃のブレーキをかける信号を送ることがわかってきました。つまり、がん細胞は免疫の機能にブレーキをかける仕組みを使って、T細胞の攻撃から逃れているのです（がん免疫監視機構の回避）。ブレーキをかける信号は、がん細胞表面にある「PD-L1」というタンパク質がT細胞表面の「PD-1」というたんぱく質と結合することにより発信されます。

通常のがんの性質

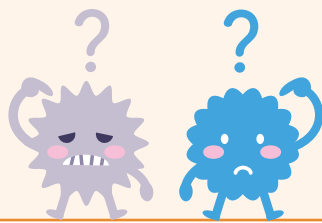


免疫チェックポイント阻害薬（抗PD-1抗体）



3 抗PD-1抗体の作用機序

免疫チェックポイント阻害薬の一つである「抗PD-1抗体」は、T細胞のPD-1に結合することにより、がん細胞からT細胞に送られているブレーキをかける信号を遮断します。その結果、T細胞が活性化され、抗がん作用が発揮されると考えられています。



ってなあに？

4 抗PD-1抗体が奏功した肺癌患者さんのCT所見

抗PD-1抗体を投与した肺癌患者さんの○で囲った腫瘍が縮小しているのがわかります。



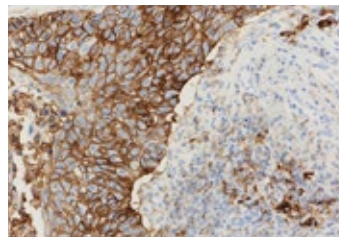
〈抗PD-1抗体 投与前〉



〈抗PD-1抗体 投与後〉

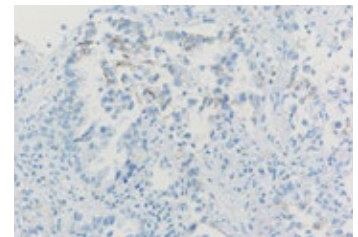
5 免疫チェックポイント阻害薬の効果を予測する検査 (PD-L1 IHC)

がん組織を用いた免疫組織化学染色検査で、免疫チェックポイント阻害薬 (抗PD-1/PD-L1抗体) の効果を予測することができます。



〈PD-L1が高発現〉

免疫チェックポイント阻害薬が効く確率が高い



〈PD-L1が低発現〉

免疫チェックポイント阻害薬が効く確率が低い

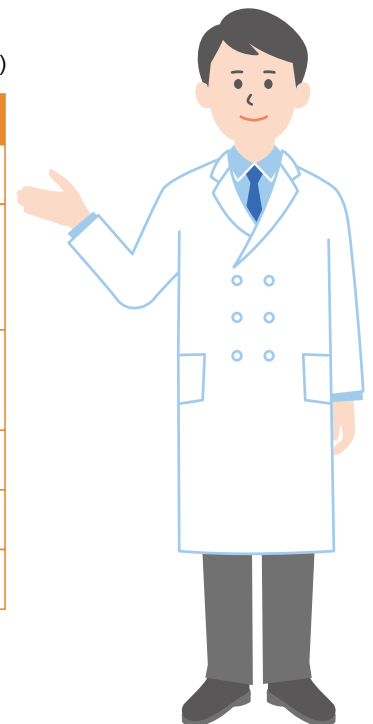
6 副作用と適応疾患

免疫が活性化されることによる副作用が出現することがあります。自己免疫性の炎症 (腸炎、下痢、肝障害、薬剤性肺炎、神経障害、重症筋無力症、甲状腺機能障害、下垂体不全、副腎不全、皮疹、1型糖尿病など) があります。主治医の先生と相談し、ご自身の「がん」の特徴に見合った薬剤を選択されると良いでしょう。

日本で使用可能な免疫チェックポイント阻害薬

(2020年7月現在)

作用機序	製品名	適応疾患
抗CTLA-4抗体	ヤーポイ	悪性黒色腫、腎細胞癌
抗PD-1抗体	オプジーボ	悪性黒色腫、非小細胞肺癌、腎細胞癌、ホジキンリンパ腫、頭頸部癌、胃癌、悪性胸膜中皮腫、食道癌、MSI-High 結腸・直腸癌
	キイトルーダ	悪性黒色腫、非小細胞肺癌、ホジキンリンパ腫、尿路上皮癌、MSI-High 固形癌、腎細胞癌、頭頸部癌
抗PD-L1抗体	バベンチオ	メルケル細胞癌、腎細胞癌
	テセントリク	非小細胞肺癌、進展型小細胞肺癌、トリプルネガティブ乳癌
	イミフィンジ	非小細胞肺癌



当院と連携している開業医さんをご紹介します。



やまと たろう
大和 太郎 先生

あつと やまと@ホームクリニック

診療科 一般外来 (内科・外科・大腸肛門外科)、各種検診 (すこやか検診など)、
緩和ケア相談外来、胃カメラ、大腸カメラ、超音波検査 (エコー) など



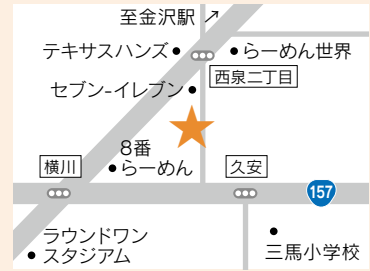
消化器外科医として約20年、胃カメラ 大腸カメラによる診断から、手術治療までの診療に従事しました。その中で、がんの方々に対する緩和ケア診療も学びました。地域の皆様の健康管理と、在宅での緩和ケアを積極的に行います。

皆様こんにちは。やまと@(あつと)ホームクリニックの大和太郎です。開院前は金沢大学やその関連病院にて主に消化器外科の研鑽を積み、がん患者さんに対する症状緩和ケアを学ぶ機会にも恵まれました。開院後は外来診療および在宅での緩和ケアに従事しています。開院当初はお元気に通院されていた方でも7年経ちますと、体力がおち通院が難しくなる方もちらほら。患者さんとそのご家族が何を大切にされているのか、生活に合わせたケアの重要性も考えて診療しています。金沢医療センターは実家に近く大変馴染みの深い病院です。幼少時の私は週末になると熱を出し、救急外来へしよっちゅうお世話になっていました。迅速に対応していただき、週明けには登校できていたことを覚えています。新型コロナ禍において、金沢医療センターに通われている患者さんや、病院スタッフの皆さんはご心労が絶えないことと思います。当院はコロナ対応の最前線には立てませんが、ご苦勞を少しでも和らげることができるよう、お手伝いをさせていただきたいと思っております。よろしくお願いたします。



診療時間	月	火	水	木	金	土	日・祝
9:00~12:30	○	○	○	☆	○	○	/
12:30~16:00	☆	☆	☆	☆	☆	☆	/
16:00~18:00	○	○	○	☆	○	○	/

○…外来診療 ☆…訪問診療
土曜AMのみ 休診日/木曜、日曜、祝日
〒921-8043 石川県金沢市西泉2丁目1番地
TEL 076-242-8010
<http://homeclinic-kanazawa.jp/>



向かって左側より

おがわ じゅん
内科 小川 純 先生
かわら しげる
ひふ科 川原 繁 先生

ソフィア内科クリニック

診療科 内科、循環器内科、
消化器内科

本年5月8日に開院しました。一般内科・循環器内科は私が、消化器内科はソフィア病院院長の亀田医師と金沢大学消化器内科からの3名の専門医、また、糖尿病・代謝内科は金沢医療センター名誉院長の能登医師が担当しています。何でも気軽に相談をしていただける明るく、そして最新の医療を提供する診療所を目指します。金沢医療センターは当院にとってなくてはならない大事な病院です。今後ともどうぞよろしくお願いたします。

ソフィアひふ科クリニック

診療科 皮膚科

2020年5月にソフィアひふ科クリニック院長に就任した川原です。私は2000年4月から2005年11月まで金沢医療センターに勤務し、その後近畿大学に異動、2010年から金沢赤十字病院に勤務してまいりました。当クリニックは、内科と同じ建物内の2階にあり、施設の基幹である内科クリニックとも連携して地域医療に貢献するべく精進して参りますので、よろしくお願いたします。



診療時間	月	火	水	木	金	土	日・祝
9:00~12:30	○	○	○	○	○	○	/
14:00~18:00	○	○	○	○	○	○	/

土曜AMのみ 休診日/日曜、祝日、年末年始
(ひふ科のみ 17:30受付終了、木曜日は女性医師が診療)
〒921-8035 石川県金沢市泉が丘2丁目14番1号 1階・2階
内科/TEL 076-255-7124
ひふ科/TEL 076-255-7712
<https://sophia-hosp.jp/information/physician>





ご寄附へのお礼とご報告

当院では、新型コロナウイルス感染症への対応にあたり、各方面から多くの温かいご支援を頂戴しており、厚く御礼申し上げます。ご寄附を頂戴した方々のお名前を掲載させていただきます。なお、今回掲載できなかった方々からも、多くのご厚意を頂戴しております。

ご寄附の申し出については、下記「お問い合わせ先」または受付窓口で担当者までご連絡願います。

※手続の詳細は当院ホームページにも掲載しております。

ご寄附を頂戴した方々(順不同)	使 途
渡邊 和子 様	現金
株式会社 ヤクルト北陸 様	ヤクルト多数
株式会社 セブン-イレブン・ジャパン 様	食料品多数
株式会社 佐々木商店 みんなのおかし市場 様	お菓子詰め合わせ多数
毛利 真千子 様	サージカルマスク多数
ガレージSMC 様	フェイスシールド多数
中国料理 麟 様	中華弁当多数
remref 様	スイーツ、菓子多数
一般社団法人 つながり 様	ケーキ多数
Bitte 様	焼き菓子多数
イタリア料理 ジブンチ 様	弁当多数
北陸学院大学・高等学校・中学校・小学校 様	レインコート多数
有限会社 いたる 様	明太だし巻き玉子多数
株式会社 にし井 様	マスク多数
石川県菓子工業組合 様	お菓子多数
株式会社 加賀麩不室屋 様	宝の麩おすまし多数
作田金銀製箔 株式会社 様	金箔ガラスお守り多数

(令和2年7月29日現在)

お問い合わせ先

☎076-262-4161 (代表)

受付時間 / 平日の月曜～金曜 8:30～17:00まで 担当 / 事務部企画課 業務班長

リンサのおはなし

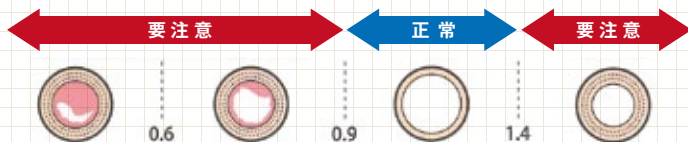
きほんのき

vol. 05

「ABI検査」について

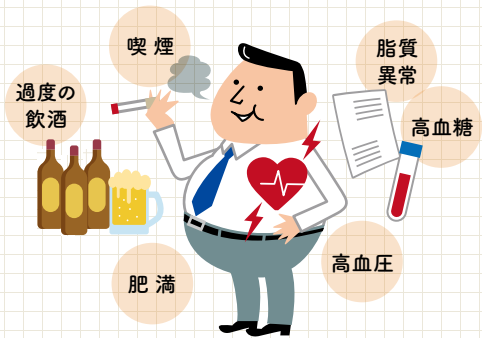
「ABI検査」は両肘と両足首に血圧計のカフを巻いて血圧を同時測定することにより動脈硬化や手足へ流れる血管の詰まり具合を調べる検査です。この検査法は手足の血管に動脈硬化が生じることで起こる末梢動脈疾患の早期発見に有用です。また、末梢動脈疾患は心血管疾患や脳血管疾患など他臓器障害との合併が多くみられます。

ABI(足関節/上腕血圧比)…足の血管の詰まり具合を見る指標



- ABI値が低いほど、足の動脈の狭窄の可能性が高くなります。
- ABI値が1.4以上の場合、足の動脈の中膜石灰化が疑われます。

※ フクダコーリン株式会社 資料より一部改変



NHO PRESS ～国立病院機構通信～ について



金沢医療センターは、国立病院機構(NHO:National Hospital Organization)という141の病院からなる国内最大級の病院ネットワークの病院です。

国立病院機構(NHO)という病院ネットワークが、どのようなグループでどのような活動をしているのかを紹介する『NHO

PRESS～国立病院機構通信～』を発行しています。1階の総合案内カウンターに設置していますので、ぜひご覧になってください。(Vol.11には金沢医療センター発、院内オーケストラの記事が掲載されています。)

なお、ホームページに最新号と過去のもを掲載しています

ので、そちらもぜひご覧になってください。「NHO PRESS」で検索してください。



NHO PRESS

検索

外来担当医一覧表 令和2年10月1日現在

※特殊外来及び午後外来は、予約が必要です。なお、急患については、終日受付します。
担当医は都合により変更となる場合がありますのでご了承願います。

【初診受付時間】 午前8時30分～11時00分

診療科目		月	火	水	木	金	備考
内科	初診	北川	北	新屋(あやや)/周藤	吉尾	栗田/圓山(えんやま)	糖尿病教室：毎週月曜日(14:00～15:00) 高血圧教室：第2水曜日(16:00～17:00) 禁煙外来：毎週火曜日(14:00～15:00) 要予約
	初診(消化器)	小村	加賀谷(かがや)/杉本	朝日向(あさひな)	織田	西川	
	内分泌・代謝	圓山	栗田	圓山	栗田	塩谷	
	腎・膠原病	迫(さこ)	北川	石坂	北川	迫	
	血液	吉尾	周藤(すとう)	①吉尾 ⑥三村	周藤	山本	
	呼吸器②	岩崎			松岡	酒井	
	呼吸器⑧	北	酒井	北	新屋	新屋	
	消化器①	西川	西川	織田	加賀谷	杉本	
消化器②	朝日向	小村	加賀谷	小村	加賀谷		
透析	石坂	迫	迫	石坂	北川		
精神科	初診	坂井	坂井	坂井	坂井	坂井	
	一診	山村	杉盛	山村	杉盛	宮下	
脳神経内科	一診	新田	坂尻	新田	坂尻	新田	火：物忘れ外来(午前・要予約) 水：頭痛外来(午前・成人の方) 金：ふるえ外来(午前)
	二診	坂尻	清水	清水	清水		
			物忘れ外来(新田)	頭痛外来(成人の方)		ふるえ外来(坂尻)	
循環器内科	一診	佐伯	佐伯	加藤	小見(おみ)	小見	初診(毎日)
	二診	原田	阪上	阪上	阪上	井上	
	三診	末松	原田	井上	加藤	加藤	
	四診					平井	
小児科	一診	前馬(まえば)	酒詰(さかづめ)	太田(和)	酒詰	太田(和)	診察開始時間は9:00です 午後の専門外来：14:00～16:30(要予約) 夜尿外来：月又は水曜日午後(完全予約制) 健診：火・木曜日の13:30～15:00(要予約) 予防接種：火・木曜日の14:30～16:00(要予約)
	二診	井上	神川/高桑	宮下	前馬	小幡	
	三診	腎臓				循環器	
	専門外来(午後)	夜尿	1ヶ月健診 予防接種	腎臓	乳幼児健診 予防接種	膀胱造影	
		アレルギー		内分泌	神経	未熟児	
外科	一診	萱原(かやはら)	(手術日)	萱原	(手術日)		外科初診 月・水・金曜日の8:30～11:00(受付時間) 乳腺外来(初診)(月・金) 月・金曜日の8:30～10:00(受付時間)
	二診	大西		大西		八木	
	三診			八木		牧田	
	七診	宗本		加納(かのう)		宗本	
整形外科	初診	池田(和)	納村(おさむら)	下島	高田	池田(和)	診察開始時間は9:00です 初診受付時間は11:00までです 月、水、金曜日：手術日
	再診	高田	池田(和)	納村	池田(和)	吉岡	
	再診		吉岡	(手術日)	納村	(手術日)	
	再診	(手術日)	高田		下島		
脳神経外科	一診	藤沢	中島	当番医	藤沢	村松	月、水、金曜日：手術日 水曜日：診療開始時間10:00～
	二診		村松		中島		
呼吸器外科	一診	太田(安)	(手術日)	太田(安)	(手術日)	太田(安)	
	二診	懸川(かけがわ)		懸川		懸川	
心臓血管外科	一診		松本	(手術日)	松本	(手術日)	月、水、金曜日：手術日
	二診	(手術日)	笠島		笠島		
	三診		池田(知)		池田(知)		
皮膚科	初診/再診	稲沖(いなおき)	西島	稲沖	稲沖	西島	乾癬外来：木曜日(13:30～15:30)
	再診	西島	稲沖	西島	堀井	堀井	
	再診	堀井		堀井			
泌尿器科	一診	稲葉	佐藤	佐藤	佐藤	佐藤	泌尿器ストーマ外来 月、水、金曜日：手術日
	二診	三輪	三輪	稲葉	三輪	三輪	
産婦人科	一診	野島	(手術日)	野島	(手術日)	野島	妊産婦健診：午前(月～金) 助産師外来：午前(月・水・金)(要予約) 午後：助産師乳房外来(月～金)(要予約)
	二診	井村		石丸		石丸	
	三診	八十島(やそしま)		井村		八十島	
	産科	石丸		井村/八十島		石丸/八十島	
眼	一診	長田(ながた)	長田	長田	長田	長田	火・木曜日 午後：手術日
	二診	当番医	当番医	当番医	当番医	当番医	
耳鼻咽喉科	一診	瀧口	瀧口	瀧口	瀧口	瀧口	診察開始時間は9:00です ASSR(聴性定常反応検査)：月～金(要予約) 月・水・金曜日の受付時間は11:00までです 言語聴覚外来は予約制 初回に言語治療は原則としてできません
	二診	青木	青木	青木	青木	青木	
	三診	(手術日)		(手術日)	廣瀬	(手術日)	
放射線科	地域連携担当AM					交替制	
	PM	服部	川井	清水		南	
	放射線治療室AM	牧野	牧野	牧野	牧野	牧野	
	PM	牧野	牧野	牧野	牧野	牧野	
歯科口腔外科	超音波	当番医	南	当番医	交替制	清水	初診受付時間は11:30までです
	初診/再診	能崎	当番医 (手術日)	能崎	当番医 (手術日)	能崎	
	初診/再診	丸川		丸川			
	初診/再診	渡辺		渡辺		丹保	
麻酔科	一診	担当医		担当医		担当医	担当医
	二診	担当医	担当医	担当医	担当医	担当医	
緩和ケア内科	精神/身体	小室/鷗浦	小室	小室/三村	小室	小室	完全紹介予約制